



I. Wprowadzenie	3
II. Metodologia opracowania Strategii	4
2.1 Ramy czasowe opracowania strategii	5
2.2 Przebieg procesu planowania w Gminie Pełczyce	5
2.3 Określenie horyzontu strategii	11
III. Diagnoza Stanu istniejącego Gminy Pełczyce	11
1. Położenie gminy	11
2. Sytuacja demograficzna	12
3. Rynek pracy	15
4. Gospodarka	17
5. Stan infrastruktury mieszkaniowej	24
6. Infrastruktura techniczna	25
7. Infrastruktura społeczno-socjalna	29
8. Stan środowiska naturalnego	32
9. Turystyka	33
10. Pomoc społeczna w aspekcie występujących problemów społecznych w Gminie Pełczyce	34
IV. Diagnoza i analiza problemów społecznych	37
4.1 Badania opinii publicznej	37
4.2 Problemy społeczne w Gminie Pełczyce	40
1. Ubóstwo	40
2. Bezrobocie	40
3. Osoby niepełnosprawne	43
4. Przestępczość	44
5. Sytuacja mieszkaniowa	44
6. Problemy opiekuńczo-wychowawcze rodzin	45



7. Problem uzależnień _____	48
8. Marazm społeczny _____	49
9. Problem zagospodarowania czasu wolnego dzieci, młodzieży i dorosłych _____	50
10. Osoby starsze i samotne _____	50
V. Analiza SWOT _____	53
5.1 Uwagi ogólne _____	53
5.2 Poziom Integracji Społecznej _____	61
VI. Kierunki rozwoju gminy _____	62
1. Wizja _____	62
2. Misja _____	62
3. Założenia polityki społecznej _____	63
4. Instrumenty polityki społecznej _____	63
5. Cele strategiczne _____	64
5.5.1. Cel strategiczny 1 Zagospodarowanie czasu wolnego dzieci i młodzieży z uwzględnieniem form integracji międzypokoleniowej _____	64
5.5.2. Cel strategiczny 2 Przeciwdziałanie wykluczeniu społecznemu bezrobotnych i grup marginalizowanych _____	66
5.5.3. Cel strategiczny 3 Aktywizacja i wspieranie osób starszych i niepełnosprawnych _____	68
5.5.4. Cel strategiczny 4 Integracja i promocja lokalnej społeczności _____	69
5.5.5. Cel strategiczny 5 Promocja zdrowego stylu życia i działania profilaktyczne _____	71
VII. Zarządzanie, monitoring, ewaluacja Strategii _____	84
1. Zarządzanie realizacją Strategii _____	84
2. Monitoring Strategii _____	85
3. Ewaluacja wdrażania strategii _____	86
VIII. Finansowanie Strategii _____	87
IX. Promocja Strategii i efektu końcowego _____	91
X. Zakończenie _____	92



I. Wprowadzenie

Zmiany, jakie zaszły w Polsce po roku 1989 odcisnęły znaczące piętno na sytuacji społeczno - ekonomicznej ludności. Obserwowanym szybkim procesom modernizacyjnym w niemalże każdej dziedzinie życia towarzyszyły burzliwe przemiany w sferze społecznej. Odejście od egalitaryzmu, bezrobocie, konieczność odnalezienia się w nowej rzeczywistości często przerastały możliwości przystosowawcze poszczególnych jednostek. Spowodowało to zapotrzebowanie na szeroko rozumianą pomoc społeczną dla tych, którzy często nie z własnej woli nie mogli skorzystać z pozytywnych skutków transformacji.

Funkcjonujący od 15 lat model pomocy społecznej, choć umożliwił z pewnością łagodzenie negatywnych skutków przemian społeczno – gospodarczych, nie przynosi pożądanych efektów. Obserwowane są niepokojące zjawiska wynikające z przyjętego priorytetu udzielania świadczeń pieniężnych. Choć niewygórowane, powodują one u części beneficjentów powstawanie postaw roszczeniowych, sprzyjają „wyuczonej bezradności”, prowadzą do wielu nieprawidłowości i nadużyć. Dotychczasowy model charakteryzował się również doraźnością i przypadkowością działań. Potrzebna jest gruntowna zmiana systemu pomocy społecznej, opartego na rzetelnej diagnozie stanu istniejącego, przemyślana, wewnętrznie spójna i obejmująca swoim zakresem jak największy krąg uczestników życia społecznego.

Nowa koncepcja pomocy społecznej powinna opierać się na długofalowym planowaniu. Niezbędne jest aby oderwać się od być może istotnych w danej chwili, ale jednak tymczasowych problemów, a skoncentrować się na najważniejszych i najbardziej brzemiennych w skutki zagadnieniach. Dlatego koniecznym jest opracowanie dokumentu strategicznego wytyczającego główne cele do osiągnięcia w dziedzinie polityki społecznej, wskazując jednocześnie niezbędne, konieczne działania, by cele te zrealizować. Na szczeblu gminy dokumentem takim może być Gminna Strategia Rozwiązywania Problemów Społecznych. Obowiązek jej wykonania wynika z przepisu z art. 17 ustawy z dnia 12 marca 2004 roku o pomocy społecznej (Dz. U. Nr 64, poz. 593 z zm.).

Władze gminy przedstawiając niniejszy dokument mają nadzieję, że stworzy on nową jakość w rozwiązywaniu nabrzmiałych problemów społecznych, stworzy nowy impuls do



integracji lokalnej społeczności i przyczyni się do podniesienia jakości życia ogółu mieszkańców.

II. Metodologia Opracowania Strategii

W literaturze przedmiotu strategią zwykło się określać dokument, który wybranym przemyślanym, założonym do osiągnięcia celom przypisuje cały wachlarz zadań, określa środki i metody ich realizacji, w sposób całościowy i przemyślany wytycza kierunki, typuje priorytety, wskazuje zagrożenia. Zawiera również metody oceny (ewaluacji) i wskazuje podmioty odpowiedzialne za ich realizację. Rozwiązania szczegółowe opracowań bywają wielorakie i operują różnym poziomem uszczegółowienia. Jednak z założenia, biorąc pod uwagę stosunkowo długi horyzont czasowy strategia jest dokumentem o stosunkowo dużym poziomie ogólności. Dynamika procesów społecznych i warunkujących je procesów ekonomicznych jest tak duża, że dokumenty planistyczne muszą stwarzać możliwości modyfikacji i poprawek.

Opracowywany dokument musi zawierać wskazanie okresu, w którym będzie realizowany. Specyfika planowania strategicznego zakłada długofalowe działania i dlatego należy określić stosunkowo odległy horyzont czasowy tak, by w proponowanych rozwiązaniach i działaniach nie koncentrować się na bieżących, doraźnych i często partykularnych celach, lecz skupić uwagę na tych problemach, które z uwagi na swój ciężar gatunkowy, zakres oddziaływań, skutki dla społeczności lokalnej są ważne dla całej wspólnoty. Dlatego też zakreślony w strategii horyzont czasowy do 2015 r. wydaje się spełniać te warunki, pozwala na skorelowanie rozwiązywanych problemów z wykorzystaniem szans, jakie niosą ze sobą możliwości korzystania z funduszy unijnych.

W zasadniczej części strategii można wyróżnić cztery części.

Część pierwsza – diagnoza stanu istniejącego gminy zawiera ocenę aktualnej sytuacji społeczno – gospodarczej Gminy Pełczyce. Z uwagi na tematykę opracowania (strategia dotycząca problemów społecznych) raport dotyczy tych dziedzin, które w największym stopniu wpływają na aktualny poziom życia mieszkańców gminy. Dlatego też znajduje się tutaj opis infrastruktury technicznej, stanu gospodarki, sytuacji demograficznej, problemów społecznych na terenie gminy.

Część druga to właściwa wszystkim strategiom tzw. analiza SWOT. Obejmuje ona szanse i zagrożenia, wskazuje mocne i słabe strony gminy, analizuje perspektywy, projekcje



w obszarze szeroko rozumianej polityki społecznej i tych sfer życia, które bezpośrednio jej dotyczą. Analiza SWOT sporządzona została w formie tabelarycznego zestawienia w odniesieniu do najważniejszych i palących problemów społecznych. Przyjęty sposób prezentacji pozwala na czytelne przedstawienia obszarów, gdzie interwencja w stan obecny pozwoli na osiągnięcie zamierzonych rezultatów.

Część trzecia to wytyczenie wizji i misji gminy oraz wskazanie wspomnianych wcześniej celów podstawowych i operacyjnych. Ich wybór został poprzedzony rzetelną oceną stanu faktycznego, uwarunkowaniami mikro- i makroekonomicznymi, wnioskami wpływającymi z dokonanej analizy SWOT oraz potrzebami lokalnej społeczności. Nie bez znaczenia były również dotychczasowe doświadczenia w rozwiązywaniu problemów społecznych, będące udziałem zwłaszcza pracowników Miejsko-Gminnego Ośrodka Pomocy Społecznej.

Część czwarta stanowi wyzwanie dla całej społeczności lokalnej i wszystkich instytucji publicznych i niepublicznych działających na polu polityki społecznej w gminie. Taka zasada partnerstwa jest jednym z fundamentalnych dokumentów polityki strukturalnej Unii Europejskiej. Jednak wdrażanie strategii zawierającej zadania będące w kompetencjach wielu lokalnych instytucji, organizacji i środowisk wymaga ścisłej koordynacji i współpracy pomiędzy zainteresowanymi stronami. Dlatego też wdrażaniem i monitorowaniem zagadnień związanych z rozwojem polityki społecznej w gminie zajmie się Gminny Zadaniowy Zespół Integracji Społecznej, do którego obowiązków należałoby także koordynacja procesem pozyskiwania funduszy zewnętrznych na realizację zadań strategicznych oraz organizacja cyklicznych spotkań instytucji polityki społecznej z terenu Gminy Pełczyce.

2.1. Ramy czasowe opracowania strategii

Proces aktualizacji strategii rozpoczęto dnia 30 kwietnia 2008 r. powołaniem Gminnego Zadaniowego Zespołu Integracji Społecznej, a zakończono przedłożeniem na Sesji Rady Miejskiej w Pełczycach 30 grudnia 2008 r.

2.2. Przebieg procesu planowania w Gminie Pełczyce

Do realizacji procesu Burmistrz Pełczyc powołał **Gminny Zadaniowy Zespół Integracji Społecznej** Zarządzeniem Nr 20/2008 z dnia 30 kwietnia 2008 r., w składzie:

1. Julita Kołda – ST. instruktor MGOK
2. Agnieszka Konopka – młodszy ref. UM
3. Joanna Łuczak – referent ds. świadczeń rodzinnych MGOPS
4. Anna Złotowska – specjalista pracy socjalnej MGOPS



5. Marek Sowiński – przewodniczący Stowarzyszenia Przyjaciół Ziemi Pełczyckiej
6. Stanisław Jankowski – sołtys wsi Jarosławsko
7. Piotr Kiełbasa – radny
8. Anna Dyc – sołtys wsi Boguszyny.

Skład Gminnego Zadaniowego Zespołu został zwiększony Zarządzeniem Nr 51/2008 Burmistrza Pełczyc z dnia 3 października 2008 roku o następujące osoby:

1. Anetę Bukalę – Kierownika Referatu Rolnictwa i Ochrony Środowiska
2. Józefa Piotrowskiego – Dyrektora Zespołu Szkół w Pełczycach.

Kolejnym krokiem było spotkanie Gminnego Zespołu z Panem Krzysztofem Musiatowiczem w dniu 15 maja 2008 r. a następnie przeprowadzenie 4 warsztatów aktualizacji. Proces ten wspierany był przez moderatora Pana Zbigniewa Łukaszewskiego.

Tabela nr 1. Program zajęć warsztatowych.

LP.	WARSZTAT	TEMAT	TERMIN
1.	A	Diagnoza sytuacji społecznej w gminie.	06.08.2008 r.
2.	B	Analiza problemowa i zasobów społecznych gminy.	20.08.2008 r.
3.	C	Sformułowanie założeń do GSRPS w oparciu o partycypację społeczną i zasady rozwoju społecznego	17.09.2008 r.
4.	D EWALUACJA	Budowanie projektów rozwiązywania problemów społecznych. Podsumowanie i ocena rezultatów partycypacyjnego rozwiązywania problemów społecznych.	24.09.2008 r.

Warsztat **A** – obejmował omówienie i analizę z perspektywy osób uczestniczących w warsztatach dostrzeganych problemów społecznych oraz dotychczasową współpracę instytucji i organizacji społecznych na rzecz społeczności lokalnej, a także sformułowanie wizji rozwoju społecznego gminy (SWOT).

Warsztat **B** – obejmował identyfikację problemów, analizę przyczyn zjawisk społecznych, wzajemnych korelacji jak również określenie zasobów społecznych, badanie potrzeb społecznych oraz zakresu ich zaspokojenia i ocenę poziomu integracji społecznej.

Warsztat **C** – obejmował opracowanie misji rozwoju społecznego w korelacji z wizją rozwoju gminy, przedstawienie celów i kierunków działań strategicznych.

Warsztat **D** – obejmował opracowanie projektów strategicznych określających sposoby działań zapewniających rozwój lokalny, publiczna debata nt. zaproponowanych rozwiązań oraz wybór optymalnych projektów w oparciu o zasady rozwoju społecznego jak i powołanie zespołów roboczych zdefiniowanych obszarach. Ewaluację – określenia działań wdrożeniowych, ustalenie zasad monitoringu, opracowanie procedur ewaluacji.



W ten sposób w planowanie procesu rozwiązywania problemów społecznych w gminie zostały włączone lokalne instytucje i grupy społeczne. Do prac nad strategią zaproszeni zostali przedstawiciele instytucji publicznych i organizacji społecznych z terenu gminy.

Poniższa tabela przedstawia listę uczestników warsztatów.



Tabela nr 2. LISTA OSÓB UCZESTNICZĄCYCH W WARSZATATACH AKTUALIZUJĄCYCH STRATEGIĘ ROZWIĄZYWANIA PROBLEMÓW SPOŁECZNYCH DLA GMINY PEŁCZYCE.

NAZWISKO I IMIĘ	MIEJSCE PRACY/ PROWADZONYCH DZIAŁAŃ	SEKTOR						OBSZAR DOŚWIADCZEŃ											
		Samorząd terytorialny	Sołectwo	Organizacja pozarządowa	Grupa nieformalna	biznes	Inna – jaka?	Sytuacja rodzin	Sytuacja organizacji	Sytuacja osób niepełnosprawnych	Sytuacja dzieci i młodzieży	Sytuacja mieszkaniowa	Sytuacja rodzin samotnie	Sytuacja osób starszych i ich rodzin	Sytuacja osób długotrwale chorych i ich rodzin	Sytuacja osób z problemem alkoholowym i ich rodzin	Sytuacja osób z problemem przemocy i ich rodzin	Problematyka uzależnień od środków narkotycznych	Sytuacja materialna rodzin
Matyja Zdzisław	Sołtys wsi Trzęsacz		X									X							X
Szczepanik Marek	Przewodniczący R M	X		X				X	X	X		X		X					X
Wiklak Krzysztof	Klub Żeglarski „Sztaksel”			X			X - oświata	X		X		X							
Wilk Paweł	Dyrektor ZS Lubianie			X			X - oświata	X		X		X				X	X	X	X
Kropiński Wiesław	Dyrektor S P w Będargowie			X			X - oświata	X		X		X				X	X	X	X
Łapa Alicja	pedagog						X - oświata	X		X		X				X	X	X	X
Pastwa Janina	Sołtys wsi Sarnik		X									X				X			X
Zacharska Ewa	Rada Sołecka Jarosławsko			X					X	X			X	X	X				
Salomońska	Pedagog						X -	X		X		X			X	X	X	X	X

STRATEGIA ROZWIĄZYWANIA PROBLEMÓW SPOŁECZNYCH GMINY PEŁCZYCE



Renata							oświata											
Misiek Elżbieta	Nauczyciel						X - oświata	X			X		X		X	X	X	X
Janil Joanna							X		X						X	X	X	
Winiatorski Sławomir	OSP Boguszyny						X - Strażak				X							X
Niedbalska Alicja	PZ.E.R.iL. w Pełczycach			X					X	X				X	X	X		
Sitasz Witold	Stowarzyszenie Przyjaciół Ziemi Pełczyckiej			X					X	X	X			X				
Sobolewski Stanisław	Dyrektor S P w Chrapowie						X - oświata	X		X	X			X		X	X	X
Maćkowiak Janina	Radna Nauczyciel	X					X - oświata	X		X	X			X	X	X	X	X
Dziekońska Marzenna	Dyrektor M-G Przedszkola w Pełczycach			X			X - oświata	X	X		X			X		X		X
Burda Alicja	Pedagog						X - oświata	X		X	X			X		X	X	X
Małek Anna	Pracownik Administracyjny	X										X			X	X		X
Kielbasa Stanisław	Sołtys wsi Będargowo		X				X strażak					X			X			X
Luisetto Marzena	Instruktor tańca			X			X - oświata		X		X							
Farbisz Mirosław	Sołtys wsi Jagów		X									X			X			X
Czerczak Tadeusz	Sołtys wsi Nadarzyn		X									X			X			X
Zywert Irena	Kierownik MGOPS	X						X		X	X	X	X	X	X	X	X	X

STRATEGIA ROZWIĄZYWANIA PROBLEMÓW SPOŁECZNYCH GMINY PEŁCZYCE



Złotowska Anna	Pracownik socjalny M-GOPS	X						X	X	X	X	X	X	X	X	X	X	X	X
Łuczak Joanna	Referent ds. świadczeń rodzinnych M-GOPS	X						X		X	X	X	X	X	X				X
Bukała Aneta	UM Pełczyce	X							X		X	X							
Kośda Julita	p.o. Dyrektora M-GOK	X							X		X	X							
Konopka Agnieszka	młodszy referent UM w Pełczycach			X					X		X	X							

Źródło: opracowanie własne



2.3. Określenie horyzontu czasowego strategii

Strategię rozwiązywania problemów społecznych uchwalono dnia 1 lutego 2007 r. Uchwałą Nr IV/20/07 Rady Miejskiej w Pełczycach na lata 2007 – 2013.

Przyjęta metoda aktualizacji Strategii Rozwiązywania Problemów Społecznych oparta została na udziale różnych grup społecznych i pomocy ekspertów spełniających oczekiwania instytucji społecznych.

Okres realizacji Strategii Rozwiązywania Problemów Społecznych w ramach aktualizacji przyjęto na lata 2008 – 2015, co ułatwi formułowanie zadań gminy, szczególnie przy pozyskiwaniu funduszy strukturalnych Unii Europejskiej.

IV. Diagnoza stanu istniejącego Gminy Pełczyce

1. Położenie gminy

Gmina Pełczyce, położona jest w województwie zachodniopomorskim w obrębie Pojezierza Myśliborsko-Barlineckiego, w powiecie choszczeńskim. Od strony południowej graniczy z woj. lubuskim, od zachodu z gminą Barlinek. Granicę północną wyznaczają gminy Dolice i Choszczno, natomiast na wschodzie graniczy z gminą Krzęcin, a na południu z gminą Strzelce Krajeńskie.

Miasto Pełczyce położone jest przy drodze Choszczno - Pełczyce - Gorzów Wielkopolski, w odległości 40 km od Gorzowa Wielkopolskiego, 80 km od Szczecina i 100 km od zachodniej granicy.

Pod względem obszarowym gmina plasuje się w środku miejsko-wiejskich gmin województwa zachodniopomorskiego. Powierzchnia gminy wynosi 20.071 ha, z czego:

- 13.952 ha - stanowią użytki rolne,
- 3.820 ha - lasy i zadrzewienia,
- 497 ha - wody,
- 1.802 ha – pozostałe.

Gminna sieć osadnicza wraz z niemal centralnie usytuowanym miastem Pełczyce składa się z 21 miejscowości liczących od 80 do 550 mieszkańców i 9 jednostek drobnych - przysiółków, kolonii i leśniczówek liczących od 1 do 12 mieszkańców. W skład Gminy wchodzi następujące miejscowości: Będargowiec, Będargowo, Boguszyny, Bolewice, Brzeczno, Bukwica, Chrapowo, Golejewo, Jagów, Jarosławsko, Krzynki, Kukadło, Lubiana,



Lubianka, Ługowo, Łyskowo, Nadarzyn, Niesporowice, Pełczyce, Płotno, Przekolno, Przyłęki, Puszczyń, Sarnik, Sułkowo, Trynno, Trzęsacz oraz Wierzchno.

Pełczyce nie stanowią oddzielnej jednostki samorządowej. Na terenie miasta są zlokalizowane władze i agendy samorządu gminy. Pełczyce, jako miasto gminne, skupia większość historycznie wytworzonych ciężarów społeczno – gospodarczych, jakie wpływają z okalających miasto obszarów wiejskich.

Gminę charakteryzuje brak, w znacznej części, wyraźnych granic naturalnych.

2. Sytuacja demograficzna

Uzyskane dane z Urzędu Miejskiego w Pełczycach stwarzają możliwość pokazania aktualnego wizerunku o liczbie ludności w naszej gminie.

Na dzień 31 grudnia 2007 r. w Gminie Pełczyce mieszkało ogółem 8.221 osób, z czego 2745 osób mieszkało w mieście (co stanowi 33,39% ogółu) a na terenach wiejskich 5476 (66,61%). Liczbę mieszkańców z podziałem na płeć w latach 2000-2007 przedstawia poniższa tabela.

Tabela nr 3. Liczba mieszkańców gminy.

	OGÓŁEM	LICZBA		
		kobiet	mężczyzn	w mieście
2000	8149	4062	4087	2722
2001	8164	4082	4090	2734
2002	8230	4107	4123	2776
2003	8318	4136	4182	2759
2004	8331	4137	4194	2773
2005	8347	4141	4206	2798
2006	8305	4182	4177	2795
2007	8221	4082	4139	2745

Źródło: Opracowanie własne na podstawie danych GUS Bank Danych Regionalnych Szczecin 2005, USC Pełczyce 2007.

Z powyższych danych wynika, że mężczyzn w naszej gminie jest więcej niż kobiet. Różnica jest niewielka, gdyż kobiet jest 4.082, mężczyzn - 4.139.

Tabela nr 4. Struktura grup ekonomicznych w gminie Pełczyce.

EKONOMICZNA GRUPA WIEKU	WSKAŹNIK % GRUPY EKONOMICZNEJ W LATACH							
	2000	2001	2002	2003	2004	2005	2006	2007
Ludność w wieku przedprodukcyjnym	29,1	27,8	26,6	25,4	24,6	26,2	22,9	22,4
Ludność w wieku produkcyjnym	58,6	59,7	60,9	61,9	62,6	62,2	64,2	64,6
Ludność w wieku poprodukcyjnym	12,3	12,5	12,5	12,7	12,8	11,4	13,0	13,0

Źródło: GUS Szczecin 2007,



Struktura wiekowa ludności jest korzystna. Charakteryzuje się wysokim udziałem młodszej ludności w wieku produkcyjnym. Powyższe dane wskazują, że mimo spadku urodzeń w kraju, gmina może się poszczycić dość wysoką liczbą ludności w wieku przedprodukcyjnym.

Tabela nr 5. Struktura ludności według ekonomicznych grup wieku w powiecie i województwie.

JEDNOSTKA ADMINISTRACYJNA	WIEK PRZEDPRODUKCYJNY	WIEK PRODUKCYJNY	WIEK POPRODUKCYJNY
Gmina Pełczyce	22,4%	64,6%	13,0%
Powiat choszczeński	21,3%	64,9%	13,8%
Województwo zachodniopomorskie	19,5%	65,9%	14,6%
Polska	19,6%	64,4%	16,0%

Źródło: GUS Szczecin 2007.

Z powyższych danych można wysnuć wniosek, iż ogólnopolski trend starzenia się społeczeństwa na terenie Gminy Pełczyce następuje wolniej niż w innych regionach kraju. Stosunkowo duży odsetek ludności w wieku przedprodukcyjnym może z kolei w niedługim czasie mocniej oddziaływać na lokalny rynek pracy.

Przyrost naturalny

Poniższa tabela przedstawia poziom przyrostu naturalnego w latach 2000-2007.

Tabela nr 6. Przyrost naturalny.

ROK	2000	2001	2002	2003	2004	2005	2006	2007
Liczba urodzeń	107	91	83	92	112	90	94	94
Przyrost naturalny	29	41	13	30	46	39	12	23

Źródło: GUS, BDR Szczecin 2007,

Na terenie gminy w latach 2000-2007 odnotowywano corocznie podobną ilość urodzeń. W tym okresie jedynie w roku 2002 stwierdzono liczbę urodzeń odbiegającą od dotychczasowej średniej. Średnia liczba urodzeń w latach 2000-2007 wynosiła na terenie Gminy Pełczyce 95 urodzonych dzieci rocznie. Można więc przyjąć, iż na terenie gminy w ostatnich latach liczba nowo urodzonych dzieci utrzymuje się na mniej więcej stałym poziomie.

Biorąc pod uwagę dane GUS, BDR w 2007 roku na terenie Gminy Pełczyce nastąpił spadek liczby zgonów, który jest mniejszy o 11 osób do roku poprzedniego. Ogólnokrajowa tendencja do wydłużania się średniej długości trwania życia znajduje również odzwierciedlenie wśród mieszkańców Gminy Pełczyce. Proces ten wpływa przede wszystkim



na zjawisko starzenia się społeczeństwa, aczkolwiek jak pokazują to wcześniej przytoczone dane, proces ten na terenie Gminy następuje wolniej niż w innych częściach regionu i kraju. Zmniejszanie się liczby zgonów przy utrzymującej się na podobnym poziomie liczbie nowych urodzeń decyduje o dodatnim przyroście naturalnym na terenie gminy.

Migracje

Tabela nr 7. Saldo migracyjne ludności w latach 2001-2007.

ROK	ZAMELDOWANIA	WYMELDOWANIA	SALDO MIGRACJI
2007	127	197	-70
2006	78	145	-67
2005	96	117	-21
2004	91	85	6
2003	38	91	-53
2002	80	102	-22
2001	55	94	-39

Źródło: GUS, BDR Szczecin 2007,

Na terenie gminy obserwowane jest występowanie ujemnego salda migracji. Dodatkowo owe saldo zwiększyło się w 2007 roku do -70. Wpływ na taki stan rzeczy ma przede wszystkim zmniejszenie się liczby ludności napływającej do gminy.

Małżeństwa

Tabela nr 8. Liczba nowo zawieranych małżeństw.

ROK	2000	2001	2002	2003	2004	2005	2006	2007
Liczba małżeństw	45	30	36	42	28	39	45	58

Źródło: GUS BDR Szczecin 2007,

Liczba nowo zawieranych małżeństw na terenie gminy w latach 2000-2007 wzrasta. Średnia dla całego analizowanego okresu wynosi 40 nowych małżeństw rocznie. Jednakże w 2004 roku liczba ta jest mniejsza od średniej gminy, co przedstawia powyższa tabela.

Wykształcenie

Przykład Gminy Pełczyce potwierdza ogólnokrajowe tendencje związane z wyższym poziomem wykształcenia wśród kobiet w porównaniu do mężczyzn (dane te zostały zawarte w tabeli nr 9). Wśród grupy osób z wyższym wykształceniem kobiety stanowią 56 %. Kobiety również przeważają wśród mieszkańców z wykształceniem policealnym (79%) oraz z wykształceniem średnim (60 %).

**Tabela nr 9.** Struktura wykształcenia mieszkańców gminy.

RODZAJ WYKSZTAŁCENIA	LICZBA OSÓB	W TYM UDZIAŁ % LICZBY MĘŻCZYŹN	UDZIAŁ % OGÓŁEM
Wyższe	197	44,16%	2,96%
Policealne	84	21,43%	1,26%
Średnie razem	1057	39,92%	15,88%
Średnie ogólnokształcące	200	23,50%	3,01%
Średnie zawodowe	857	43,76%	12,87%
Zasadnicze zawodowe	1719	63,12%	25,83%
Podstawowe ukończone	3204	48,60%	48,15%
Podstawowe nieukończone i bez wykształcenia	393	35,37%	5,92%
RAZEM	6654	48,37%	100%

Źródło: NSP 2002.

Zdecydowanie największą grupę mieszkańców Gminy Pełczyce stanowią osoby z wykształceniem podstawowym. Stanowią oni grupę 48,15 % całej populacji mieszkańców gminy powyżej 13 roku życia. Jest to jednak grupa niejednorodna, ponieważ w jej skład wchodzi zarówno ludzie starsi, ludzie w wieku produkcyjnym jak również młodzież ucząca się na poziomie szkoły ponadpodstawowej. Drugą, co do wielkości grupę mieszkańców ze względu na wykształcenie stanowią osoby z wykształceniem zasadniczym zawodowym. W stosunku do całej populacji gminy stanowią oni 25,83 %. Trzecią, co do wielkości grupę według poziomu wykształcenia stanowią osoby z wykształceniem średnim. Jedynie 6 % mieszkańców Gminy Pełczyce to osoby z wykształceniem niepełnym podstawowym. Wykształcenie wyższe w Gminie Pełczyce posiada zaledwie 2,96 % mieszkańców. Jest to wielkość niska w porównaniu do średniej krajowej. Niewątpliwym wpływem na taki stan rzeczy ma fakt, iż Gmina Pełczyce jest gminą typowo wiejską, na terenie, której nie ma żadnej szkoły ponadgimnazjalnej. Do takiego stanu rzeczy przyczynia się również migracja osób z wykształceniem wyższym oraz mała ilość powrotów młodzieży, która uzyskała wykształcenie wyższe w większych ośrodkach akademickich.

3. Rynek pracy

W poprzednich latach jednym z największych problemów społecznych nękających mieszkańców gminy Pełczyce był niewątpliwie spadek zatrudnienia. Gmina Pełczyce jako obszar o charakterze typowo rolniczym, w obliczu zmniejszenia roli tego sektora dla lokalnego rozwoju gospodarczego została dotknięta przede wszystkim bezrobociem o charakterze strukturalnym. Obecnie notuje się spadek bezrobocia co przedstawia tabela 10.



Tabela nr 10. Poziom bezrobocie gminy Pełczyce na tle innych gmin powiatu choszczeńskiego i woj. zachodniopomorskiego

	OGÓLEM	W TYM Kobiet	WSKAŹNIK BEZROBOCIA
Gmina Bierzwik	354	199	11,9%
Gmina Choszczno	1166	698	8%
Gmina Drawno	392	228	11,4%
Gmina Krzęcin	301	179	12,5%
Gmina Pełczyce	564	342	10,9%
Gmina Recz	514	306	13,9%
Powiat choszczeński	3291	1951	10,2%
Woj. zachodniopomorskie	80994	48271	7,3%

Źródło : WUP (czerwiec 2008 r.).

Od roku 2004 wzrasta liczba osób pracujących, co przedstawia poniższa tabela.

Tabela nr 11. Liczba osób pracujących.

	2004		2005		2006		2007	
Ogółem	515	100%	557	100%	564	100%	625	100%
Mężczyźni	279	53,39%	324	58,17%	315	55,85%	380	60,80%
Kobiety	239	46,61%	233	41,83%	249	44,15%	245	39,20%

Źródło: GUS BDR Szczecin 2004-2007.

Struktura osób pracujących, czyli stosunek liczby kobiet do liczby mężczyzn pracujących w ciągu ostatnich czterech lat przedstawia się niemal na podobnym poziomie, z niewielkimi wahaniami. Jednakże nadal utrzymuje się przewaga liczby mężczyzn wśród osób pracujących. Liczba pracujących kobiet wzrasta wolniej niż liczba pracujących mężczyzn.

Poniższa tabela przedstawia strukturę osób zatrudnionych w poszczególnych sektorach (sektor rolniczy, przemysłowy i usługowy). Źródłem tych danych jest Bank Danych Regionalnych, który tego typu badania prowadził do 2003 rok.

Tabela nr 12. Liczba osób pracujących według sektorów ekonomicznych.

	2000	2001	2002	2003
sektor rolniczy				
Udział % w ogólnej liczbie osób pracujących	47,87%	47,46%	47,10%	47,65%
Ogółem	337	318	309	284
Mężczyźni	266	259	251	232
Kobiety	71	59	58	52
sektor przemysłowy				
Udział % w ogólnej liczbie osób pracujących	7,81%	8,06%	13,41%	10,57%
Ogółem	55	54	88	63
Mężczyźni	33	32	49	29
Kobiety	22	22	39	34
sektor usługowy razem				
Udział % w ogólnej liczbie osób pracujących	44,32%	44,48%	39,49%	41,78%



Ogółem	312	298	259	249
Mężczyźni	106	92	78	78
Kobiety	206	206	181	171
sektor usługowy - usługi rynkowe				
Ogółem	132	122	88	72
Mężczyźni	63	58	37	34
Kobiety	69	64	51	38
sektor usługowy - usługi nierynkowe				
Ogółem	180	176	171	177
Mężczyźni	43	34	41	44
Kobiety	137	142	130	133

Źródło: GUS, BDR Szczecin 2000-2003.

Z tabeli wynika, iż liczba osób pracujących z roku na rok maleje, jednakże struktura zatrudnienia utrzymuje się na podobnym poziomie. Duże zmiany nastąpiły w sektorze przemysłowym, gdzie liczba osób pracujących wzrosła w 2002 roku (co świadczy o powstaniu kilku nowych większych firm), jednakże rok później liczba ta zmalała o 3% w stosunku do roku wcześniejszego, ale i tak jest wyższa niż w roku 2000.

Z uwagi na brak danych, tabela nie została zaktualizowana.

Źródła utrzymania

Ponad 64% ludności gminy to ludność w wieku produkcyjnym. Współczynnik aktywności zawodowej (liczba pracujących i bezrobotnych w stosunku do liczby ludności w wieku produkcyjnym) wynosi ok. 50% i w ostatnich latach jest malejący. Liczbę osób według rodzaju zatrudnienia przedstawia tabela nr 10.

Zakłada się, że wzrost miejsc pracy nastąpi w dwóch sektorach gospodarki:

- w sektorze II (przemysł, budownictwo),
- w sektorze III (usługi, gospodarka komunalna).

Wzrost liczby miejsc pracy w sektorze III - w usługach i gospodarce komunalnej odpowiada zakładanemu wzrostowi standardu życia, rozwojowi turystyki i wypoczynku oraz wzrostowi znaczenia Gminy Pełczyce w regionie.



Tabela nr 13. Osoby pracujące według głównego źródła utrzymania.

RODZAJ ZATRUDNIENIA	LICZBA OSÓB
Ogółem	4202
Praca poza rolnictwem, najemna	1197
Praca poza rolnictwem, na rachunek własny lub z najmu	102
Praca w rolnictwie	582
Niezarobkowe źródło, emerytura	798
Niezarobkowe źródło, renta	945
Pozostałe niezarobkowe	574

Źródło: NSP 2002.

Na obszarze gminy Pełczyce 50 % mieszkańców utrzymywało się z pracy najemnej. Jedynie dla 102 osób, co stanowi 1,2 % społeczeństwa, źródłem utrzymania jest praca na własny rachunek. Z rolnictwa utrzymuje się jedynie 6,9 % mieszkańców gminy, ale dla aż 27,6 % społeczeństwa głównym źródłem finansowym egzystencji są niezarobkowe formy dochodów – w przeważającej większości renty i emerytury.

4. Gospodarka

Rolnictwo

Gmina Pełczyce stanowi wraz z terenami ościennymi jednorodny, zwarty kompleks rolniczy uzupełniony bardzo atrakcyjnymi miejscami turystyczno-rekreacyjnymi. Z uwagi na rolniczy charakter gminy, rolnictwo jako wiodąca gałąź stanowi obecnie i w przyszłości o kierunku rozwoju gminy. Największe warunki dla intensywnej produkcji rolnej posiada środkowy i wschodni obszar gminy. Zdecydowanie przeważają dobre gleby (58 % gleb klasy III i IV). Najmniej korzystne warunki posiada rejon południowy oraz północno-zachodni ze względu na położenie terenów leśnych. Na obszarze całej gminy prowadzona jest intensywna gospodarka rolna za wyjątkiem terenów istniejącej zlewni rzek chronionych - Płoni i Iny.

Według danych klasyfikacja gruntów użytki rolne - ogółem zajmują 13.952 ha gminy Pełczyce, co przedstawia się następująco:

- grunty orne - 12.699 ha;
- łąki-816 ha;
- pastwiska - 393 ha;
- sady - 44 ha;
- lasy – 3.820 ha;



- pozostałe ogółem – 2.299 ha.

Poniższa tabela przedstawia strukturę użytków rolnych i lasów Gminy Pełczyce na tle innych gmin powiatu choszczeńskiego.

Tabela nr 14. Struktura użytków rolnych i lasów w powiecie choszczeńskim.

	UŻYTKI ROLNE					LASY	POZOSTAŁE GRUNTY I NIEUŻYTKI
	ogółem	grunty orne	sady	łąki	pastwiska		
Gmina Bierzwnik	34,56%	26,32%	0,06%	6,09%	2,09%	57,17%	8,27%
Gmina Choszczno	69,86%	58,75%	0,27%	7,11%	3,73%	15,28%	14,86%
Gmina Drawno	22,14%	18,02%	0,06%	2,79%	1,27%	69,11%	8,75%
Gmina Krzęcin	65,85%	59,78%	0,11%	3,44%	2,52%	22,43%	11,72%
Gmina Pełczyce	69,52%	63,28%	0,22%	4,06%	1,96%	19,03%	11,45%
Gmina Recz	59,08%	47,94%	0,05%	6,41%	4,68%	34,49%	6,43%

Źródło: GUS, BDR 2007.

Według powyższych danych struktura użytków Gminy Pełczyce na tle innych gmin przedstawia się dość dobrze. Gmina Pełczyce charakteryzuje się największym odsetkiem użytków rolnych, a w tym gruntów ornych w porównaniu z pozostałymi gminami w powiecie choszczeńskim. Jedynie 19% ogólnej powierzchni gminy zajmują lasy. Wskaźnik bonitacji gleb wynosi 0,94 a stan i jakość użytków rolnych została przedstawiona w tabeli poniżej.

**Tabela nr 15.** Stan i jakość użytków rolnych.

Klasy bonitacji	Współczynnik bonitacji	Grunty orne (ha)		Użytki zielone (ha)		Sady (ha)		Razem (ha)	
		Fizyczne	Przeliczeniowe	Fizyczne	Przeliczeniowe	Fizyczne	Przeliczeniowe	Fizyczne	Przeliczeniowe
II orne	1,80	7	12,60	X	X	X	X	7	12,60
II zielone	X	X	X	2	1,75	X	X	2	3,50
III a	1,65	1.533	2529,45	X	X	5	8,25	1.538	2.537,7
III	1,25	X	X	455	568,75	X	X	455	568,75
III b	1,35	4.398	5.937,70	X	X	16	21,60	4.414	5.958,5
IV a	1,10	4.195	4.614,50	X	X	17	18,70	4.212	4.633,2
IV	0,75	X	X	452	339,00	X	X	452	339,00
IV b	0,80	1.363	1.090,40	X	X	3	2,40	1.366	1.092,8
V orne	0,35	978	342,30	X	X	3	1,05	981	343,35
V zielone	X	X	X	219	0,20	X	X	219	43,80
VI	0,20	225	45,00	X	X	X	X	225	45,00
VI zielone	X	X	X	81	0,15	X	X	81	12,15

Źródło: U M Pełczyce 2008.

W produkcji roślinnej dominuje kierunek zbożowo-paszowy, natomiast w produkcji zwierzęcej - chów i hodowla trzody chlewnej oraz bydła. Wysoko produkcyjne rolnictwo daje doskonałej jakości surowce, a w połączeniu z istniejącym uzbrojeniem terenu zapewnia możliwość niemal nieograniczonego rozwoju przemysłu rolno-spożywczego. Gmina posiada na te cele wyodrębniony teren z możliwością lokalizacji zakładów przetwórczych.

Struktura obszarowa gospodarstw przedstawia następująca tabela.

**Tabela nr 16.** Struktura obszarowa gospodarstw

LP.	WYSZCZEGÓLNIENIE	LICZBA GOSPODARSTW	POWIERZCHNIA GOSPODARSTW (ha)	ŚREDNIA POWIERZCHNIA OGÓLNA GOSPODARSTWA (ha)
1.	Pełczyce	40	997	25
2.	Będargowo	35	620	18
3.	Boguszyny	15	254	17
4.	Bolewice	16	238	15
5.	Brzyczno	1	9	9
6.	Chrapowo	67	1.115	17
7.	Jagów	15	275	18
8.	Jarosławsko	15	69	5
9.	Krzyńki	10	478	48
10.	Ługowo	18	68	4
11.	Łyskowo	21	254	12
12.	Niesporowice	6	97	16
13.	Płotno	1	2	2
14.	Przekolno	19	479	25
15.	Trzęsacz	19	656	34
	Gmina razem	298	5.611	18

Źródło: U M Pełczyce 2008

Średnia powierzchnia indywidualnego gospodarstwa rolnego wynosi ogółem 18 ha. Na terenie gminy jest 298 gospodarstw. Rozproszenie gruntów w indywidualnych gospodarstwach rolnych ma wpływ na obecną jak i przyszłą organizację produkcji. Stan organizacji i stopień rozproszenia gruntów w indywidualnych gospodarstwach rolnych na terenie gminy Pełczyce należy uznać za średnio korzystny.



Pozarolnicza działalność gospodarcza

Wskaźnik nasycenia podmiotami gospodarczymi w gminie Pełczyce wynosi 361 podmiotów na 1000 mieszkańców. Jest on ponad dwukrotnie niższy od ogólnego wojewódzkiego.

W zagospodarowaniu gminy dominuje miasto Pełczyce, w którym jedna trzecia ludności skupia 60 % podmiotów gospodarczych. W strukturze działowej podmiotów na tle województwa, zaznacza się specyfika gospodarki gminy. Wyższy udział rolnictwa, a zdecydowanie niższy komunikacji, hoteli i restauracji oraz nieliczny handel.

Gmina Pełczyce położona jest w rejonie słabym ekonomicznie, leży pomiędzy dwoma największymi ośrodkami miejskimi południowej strefy województwa: Choszczem i Barlinkiem, które dysponując relatywnie znacznym majątkiem trwałym są konkurencyjne dla otoczenia.

Największymi zakładami zlokalizowanymi w gminie są m.in.:

- Ośrodek Hodowli Zarodowej w Lubianie;
- Przedsiębiorstwo Produkcyjno-Handlowe w Pełczycach;
- „Ceno” Przedsiębiorstwo Handlowe Spółka Jawna w Pełczycach;
- Hurtownia Materiałów Budowlano-Przemysłowych w Pełczycach;
- Idea Komfort Sp. z o.o. w Lubianie;
- „Agra” Hurt-Detal. Zaopatrzenie Rolnictwa w Pełczycach;
- „Lidex-Mode” w Pełczycach;
- Przedsiębiorstwo Budowlane „BETONIARNIA” Sp. z o.o. w Pełczycach;
- Piekarnia w Bolewicach;
- Rodan Sp. z o.o. w Jarosławsku;
- Przedsiębiorstwo Produkcyjno-Handlowo-Usługowe „Jurek”;
- Agro-Pełcz Sp. z o.o. w Pełczycach;
- AGRI-POLEN Sp. z o.o. w Będargowie;
- FARMER Sp. z o.o. w Jarosławsku;
- ROLSAR Sp. z o.o. w Sarniku;
- PIGPOL Sp. z o.o. w Jarosławsku;
- „WOJMAN-BETON” Sp. z o.o. w Lubianie;
- „NIWA” sp. z o.o. w Przekolnie;
- M δ P FARMING Sp. z o.o. w Będargowie;

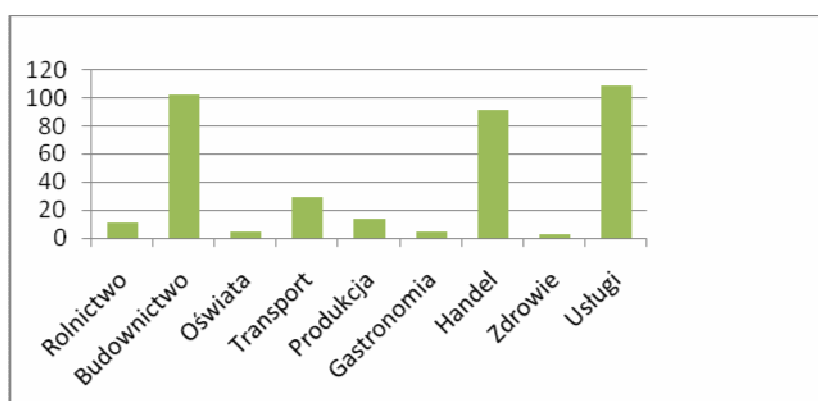


- Piekarnia ROLMEX w Pełczycach;
- Usługi Ogólnobudowlane w Pełczycach Stanisław Skok.

Ważną funkcję pełni zakład działający w zakresie gospodarki komunalnej - Zakład Gospodarki Komunalnej i Mieszkaniowej w Pełczycach, zajmujący się m.in. gospodarką wodno-ściekową w obszarze gminy.

Struktura podmiotów gospodarczych w gminie Pełczyce w według sekcji kształtuje się następująco.

Rysunek nr 1. Struktura podmiotów gospodarczych w 2008 r.



Źródło: GUS, BDR 2008 r.

Działalnością sekcji budownictwa zajmuje się na terenie gminy 103 podmioty gospodarcze. Są to drobne zakłady usługowe, w większości jednoosobowe, prowadzące szeroki wachlarz usług. Podstawowa baza magazynowa gminy znajduje się w Pełczycach i składa się na nią zespół składów i magazynów Przedsiębiorstwa Produkcyjno-Usługowego - następcy prawnego byłej Gminnej Spółdzielni „Samopomoc Chłopska”: magazyny zbożowe o pojemności 1200 ton. Największym obiektem magazynowym jest elewator zbożowy należący do spółki „Corn”, zlokalizowanej w południowej części miasta przy drodze wojewódzkiej nr 151. Pojemność składowa zespołu magazynów wynosi ponad 18000 ton.

Na obszarze gminy dawne PGR-y posiadały w swoich zakładach bazy magazynowo - składowe na własne potrzeby, część z nich w latach ubiegłych świadczyła usługi na rzecz sektora prywatnego. Znajdują się one w Będargowie, Wierzchnie, Jarosławsku, Lubianie, Sarniku, Nadarzynie, Płotnie, Pełczycach i Przekolnie.

**Tabela nr 17.** Struktura gospodarki narodowej w powiecie choszczeńskim

	GMINA BIERZWNIK	GMINA CHOSZCZNO	GMINA DRAWNO	GMINA KRZĘCIN	GMINA PEŁCZYCE	GMINA RECZ
Ogółem	295-100%	1962-100%	289-100%	147-100%	415-100%	329-100%
Rolnictwo	13,58%	3,11%	16,96%	12,24%	7,95%	50,00%
Rybacktwo	0%	0,10%	0%	0%	0,24%	3,80%
Przetwórstwo przemysłowe	18,31%	9,48%	11,07%	9,52%	10,60%	0,15%
Zaopatrywanie w energię elektryczną, gaz i wodę	0%	0,15%	0%	0%	0%	4,86%
Budownictwo	10,17%	9,17%	7,61%	8,84%	9,16%	0,15%
Handel	24,41%	30,07%	27,34%	31,97%	23,37%	7,29%
Hotele i restauracje	3,05%	3,21%	4,15%	4,08%	3,37%	13,37%
Transport, gospodarka magazynowa	6,78%	4,84%	5,19%	5,44%	2,65%	1,82%
Pośrednictwo finansowe	1,69%	3,31%	1,73%	2,04%	2,65%	1,37%
Obsługa nieruchomości	8,14%	19,47%	12,11%	9,52%	24,82%	1,22%
Administracja publiczna	2,71%	1,43%	2,08%	4,76%	2,17%	9,12%
Edukacja	2,71%	2,96%	4,50%	3,40%	2,89%	0,61%
Ochrona zdrowia	2,03%	5,96%	0,00%	1,36%	3,61%	0,91%
Działalność usługowa komunalna, społeczna	6,44%	6,73%	7,27%	6,80%	6,51%	1,98%

Źródło : opracowanie własne BDR, GUS Szczecin 2005.

Na podstawie powyższej tabeli opisującej strukturę gospodarki narodowej Gminy Pełczyce na tle innych gmin powiatu choszczeńskiego można zauważyć, iż struktura ta znacząco nie odbiega od pozostałych gmin i nie jest najgorsza.

5. Stan infrastruktury mieszkaniowej

Warunki mieszkaniowe Gminy Pełczyce do roku 2003 ogólnie nie odbiegały od przeciętnej województwa zachodniopomorskiego.

Według danych statystycznych na koniec roku 2005 liczba osób przypadających na 1 mieszkanie w mieście Pełczyce jak i na wsi wynosi 3,49, w województwie zaś 2,96. Liczba osób przypadających na 1 izbę kształtowała się następująco: w mieście Pełczyce 0,31 i jest ona o 0,5 punktu mniejsza niż w województwie, na wsi 1,87, a w województwie 0,8. Od roku 2003 średnio co roku jest oddawanych do użytku ok. 4 nowych mieszkań- są to głównie domki jednorodzinne. Potrzeby mieszkańców gminy w stosunku do mieszkań socjalnych są o wiele większe niż w województwie.



Na koniec 2005 roku powierzchnia użytkowa mieszkań na 1 osobę wynosiła 19 m², w stosunku do roku 1997 wzrosła jedynie o niecałe 2 m², w województwie zaś wynosi 22 m². W chwili obecnej na przydział lokalu mieszkaniowego oczekuje 26 rodzin. Na zaspokojenie istniejącego w gminie zapotrzebowania na budownictwo socjalne, nie ma jednak na razie środków w budżecie gminy.

Tabela nr 18. Mieszkania zamieszkane wg wyposażenia w wodociąg i ustęp, łazienkę, ciepłą wodę, gaz oraz rodzaj centralnego ogrzewania.

	Liczba mieszkań	udział %
mieszkania ogółem	2266	100%
wodociąg razem	2238	98,76%
wodociąg z sieci	2135	
wodociąg lokalny	103	
ustęp spłukiwany razem	2065	91,13%
ustęp spłukiwany z odprowadzeniem do sieci	1648	
ustęp spłukiwany z odprowadzeniem do urządzenia lokalnego	417	
bez wodociągu	28	1,23%
łazienka	2032	89,67%
ciepła woda bieżąca	1626	71,76%
gaz z sieci	511	22,55%
gaz z butli	1546	68,22%
CO zbiorowe	654	28,86%
CO indywidualne	908	40,07%
piece	689	30,41%

Źródło: GUS, BDR 2005 r.

Dane, które są przedstawione w powyższej tabeli od roku 2002, kiedy to GUS zaczął umieszczać w Banku Danych Regionalnych tego typu informacje, znacząco nie uległy zmianie.

6. Infrastruktura techniczna

Gospodarka ściekami

Długość sieci kanalizacyjnej na terenie Miasta i Gminy Pełczyce wynosi około 88,8 km (ZGKiM – 73,8 km i Spółdzielnia Mieszkaniowa Lubiana ok. 15 km). 20 miejscowości posiada kanalizację.

**Tabela nr 19.** Charakterystyka oczyszczalni ścieków w gminie Pełczyce.

Lp.	Miejscowość Użytkownik	Rodzaj oczyszczalni	Ilość	Przepust oczyszczalni w m ³ /d	Odbiór ścieków oczyszcz.	Stan uciążliwości w m
1.	Lubiana S M Lubiana	mechaniczno- biologiczna	1	154,0	rz. Mała Ina	150
2.	Nadarzyn SM Lubiana	mechaniczno- biologiczna	1	198,0	rz. Mała Ina	100
3.	Boguszyny SM Lubiana	mechaniczno- biologiczna	1	171,8	rz. Mała Ina	100
4.	Płotno SM Lubiana	mechaniczno- biologiczna	1	166,1	jezioro	100
5.	Sarnik SM „Olga”	mechaniczno- biologiczna	1	186,3	zbiornik wodny	100
6.	Jarosławsko ZGKiM	mechaniczno- biologiczna	1	65,0	Kanał Sobieradz	180
7.	Bukwica SM Lubiana	mechaniczno- biologiczna	1	37,8	rz. Mała Ina	100
8.	Pełczyce ZGKiM	mechaniczno- biologiczna	1	600	Kanał Lubiana	100

Źródło: U M Pełczyce 2008 r.

Ścieki odprowadzane są do 8 oczyszczalni typu mechanicznego-biologicznego.

Wydajność poszczególnych oczyszczalni, odbiór ścieków oczyszczalni i strefę uciążliwości prezentuje powyższa tabela.

Gospodarka odpadami

Zadania z zakresu gospodarki odpadami organizowane są i nadzorowane przez Urząd Miejski w Pełczycach.

Gminny system gospodarki odpadami ogranicza się do zbiórki zmieszanych odpadów kierowanych na składowisko odpadów firmy EKOMYŚL w gminie Myślibórz oraz do selektywnej zbiórki surowców wtórnych.

Średniorocznie mieszkańcy gminy produkują 1661,82 Mg odpadów komunalnych, które przekazywane są na składowisko. Zbiórką odpadów komunalnych objętych jest 91% mieszkańców całej gminy.

System odpadów selektywnych zorganizowany jest w następujących miejscowościach: Pełczyce, Jarosławsko, Będargowo, Bolewice, Przekolno, Boguszyny, Sarnik, Chrapowo, Lubiana, Ługowo, Płotno, Nadarzyn, Brzyczno, Niesporowice, Krzynki, Jagów, Trzęsacz, Wierzchno oraz na terenie szkół w Pełczycach, Chrapowie, Lubianie i Będargowie. W gminie od 2008 r. prowadzony jest pilotażowy program odbioru surowców wtórnych system workowym u źródła. Surowców wtórnych średnio rocznie gmina zbiera: makulatura – 6,010 Mg, szkło – 28,890 Mg, Pet – 15,810 Mg.



Odpady wielkogabarytowe, budowlane, zużyty sprzęt elektryczny i elektroniczny są zbierane 2 razy do roku przez firmę REMONDIS i poddane procesowi odzysku i recyklingu.

Zadania z zakresu zbierania i transportu odpadów komunalnych realizowane są przez:

- REMONDIS Szczecin Sp. z o.o. w Szczecinie,
- LAGUNA Sp. z o.o. w Gorzowie Wlkp.,
- ALTVATER SULO Polska Sp. z o.o. w Warszawie Oddział w Międzyrzeczu,
- Przedsiębiorstwo Gospodarki Komunalnej Sp. z o.o. w Barlinku,
- Zakład Produkcyjno- Handlowo- Gastronomiczny „JUMAR” Julian Matuszewski, Mierzyn,

Zaopatrzenie w wodę

Obszar gminy leży w rejonie znacznych zasobów wód podziemnych. Na terenie gminy Pełczyce znajduje się 40 studni. Warstwę wodonośną studni stanowią głównie piaski drobne, średnie, gruboziarniste, pospółka, otoczaki. Głębokości odwiertów wynoszą 19-50 m. Wydajność ujęć to 1000-5000 m³/dobę. Istnieje możliwość uzyskania większych ujęć wody o wydajnościach do 20000 m³/dobę.

Gminna sieć wodociągowa obejmuje 19 miejscowości. W dwóch miejscowościach brakuje sieci wodociągowej, mieszkańcy korzystają z własnych ujęć wody.

Ogólna długość wodociągowej sieci rozdzielczej wynosi 72 km (bez podłączeń prowadzących do budynków i innych obiektów), z tego 28,2 km na terenie miasta Pełczyce z 500 przyłączeniami oraz 43,8 km na terenach wiejskich z 732 przyłączeniami.

Zużycie wody w gospodarstwach domowych wynosi średnio 301,9 dm³- co daje wskaźniki zużycia wody na jednego mieszkańca na poziomie 37 m³

Elektroenergetyka

Gmina Pełczyce zasilana jest w energię elektryczną napięciem 15 kV z sieci energetyki zawodowej liniami napowietrznymi ze stacji zlokalizowanych poza obszarem gminy w miejscowościach Barlinek, Choszczno i Krzęcin. Napowietrzna sieć energoelektryczna gminy o napięciu 0,4 kV zasilą 80 stacji transformatorowych 15/04 kV typu słupowego, wieżowego i miejskiego we wszystkich jednostkach osadniczych o łącznej mocy około 14000 kVA, w tym 16 stacji o mocy 3700 kVA na terenie miasta Pełczyce.



Zaopatrzenie w energię elektryczną jest zadawalające w stosunku do aktualnych potrzeb.

Zaopatrzenie na ciepło i gaz

Na terenie Miasta i Gminy Pełczyce funkcjonuje 17 ciepłowni o mocy powyżej 0,1 MW oraz szereg mniejszych. W latach 1996-1998 w 9 ciepłowniach o mocy 4,62 MW przeprowadzono modernizację polegającą na zmianie paliwa stałego na paliwo gazowe (3 obiekty), paliwo ciekłe (3 obiekty) i 3 kotłownie na inny rodzaj paliwa stałego (miałowo-węglowy, które wymagają ponownej modernizacji). Pozostałe ciepłownie (8 obiektów o łącznej mocy 3,77 MW) wykorzystują paliwo stałe (koks, węgiel, miął). Wskazane są one do modernizacji i zmiany rodzaju paliwa w kierunku zastosowania paliw mniej uciążliwych dla środowiska. Głównym odbiorcą energii cieplnej jest budownictwo wielorodzinne.

Stopień zgazyfikowania gminy wynosi 25% (mierzony odsetkiem wyposażenia mieszkań w przewodową instalację gazową). Obecnie do sieci gazowniczej włączonych jest 6 miejscowości: Pełczyce, Trzęsacz, Będargowo, Bolewice, Przekolno, Krzynki i Chrapowo. Na terenie gminy jest zarejestrowanych 591 odbiorców, z tego 390 na terenie miasta i 201 na obszarach wiejskich. Głównymi odbiorcami gazu są gospodarstwa domowe (571, w tym 376 w mieście).

Gmina Pełczyce zaopatrywana jest gazem przewodowym wysokoetanowym z kierunku południowego. Jest to gaz ziemny GZ50, który dostosowany jest do stacji redukcyjno-pomiarowej zlokalizowanej w rejonie wsi Będargowo. Od stacji Będargowo paliwo gazowe rozprowadzane jest rozdzielczą siecią gazową średniego ciśnienia, o maksymalnym ciśnieniu roboczym w sieci 4 bary o długości około 11,4 km.

Komunikacja drogowa i kolejowa

Tereny komunikacyjne w gminie Pełczyce zajmują 598 ha, tj. obejmują 81% powierzchni terenów zurbanizowanych, co stanowi 3% powierzchni ogólnej gminy. W mieście tereny komunikacyjne zajmują 50 ha, pozostałe 548 ha jest na obszarach wiejskich.

W strukturze własności terenów komunikacyjnych dominuje Skarb Państwa i zasób własności komunalnej (97,5%), grunty osób prawnych i osób fizycznych zajmują pozostałe 2,5%.

Gminę przecina droga krajowa nr 151 Gorzów Wielkopolski - Barlinek - Pełczyce - Choszczno - Recz. Gmina nie posiada linii kolejowych, jednakże miasto leży niedaleko linii



kolejowej Szczecin - Poznań, co jest ważnym uwarunkowaniem komunikacyjnym w obszarze słabo rozwiniętej sieci PKP. Odległość od linii kolejowej oraz stacji pasażerskiej i towarowej w Choszczynie wynosi ok. 20 km, dlatego też komunikacja zbiorowa na terenie gminy opiera się wyłącznie na liniach autobusowych. Obsługa tych linii prowadzona jest przez PKS. Komunikacja ta obejmuje wszystkie miejscowości w gminie. Nie dociera jedynie do skrajnie położonych osad, w których zamieszkuje niewiele rodzin. Dzieci do szkół dowożone są przez wynajętych przewoźników. Na terenie gminy nie ma dworca PKS, istnieją jedynie przystanki autobusowe.

Telekomunikacja

Potrzeby mieszkańców gminy w zakresie telekomunikacji nie są zaspokajane na bieżąco. Wskaźnik telefonizacji wynosi (ilość abonentów na 100 mieszkańców) dla całej gminy 10.

Na terenie Gminy Pełczyce zlokalizowanych jest pięć stacji bazowych sieci telefonii komórkowej, trzy na terenie miejscowości Pełczyce oraz w Brzycynie i Jarosławsku.

Źródła emisji zanieczyszczeń

Na terenie Miasta i Gminy Pełczyce brak jest większych przemysłowych źródeł zanieczyszczeń. W kategorii zakładów produkujących funkcjonują niewielkie zakłady rzemieślnicze zatrudniające do 20 osób, działające głównie w branży spożywczej, piekarniczej i gastronomicznej. Tego typu działalność rozpatrywać należy w kontekście emisji niskiej.

Do źródeł niskiej emisji należy zaliczyć przede wszystkim indywidualne posesje, w których występuje opalanie węglowe, ciepłownie miałowo- węglowe, a także mniejsze zakłady produkcyjne oraz punkty usługowe i handlowe.

Źródłem emisji zanieczyszczeń na terenie Miasta i Gminy Pełczyce jest również ruch samochodowy. Głównym źródłem emisji zanieczyszczeń komunikacyjnych jest droga wojewódzka nr 151, a w dalszej kolejności drogi powiatowe i gminne.

7. Infrastruktura społeczno-socjalna

Edukacja

Na terenie gminy funkcjonuje pięć placówek oświatowych: Zespół Szkół w Pełczycach, Miejsko-Gminne Przedszkole w Pełczycach, Zespół Szkół w Lubianie, Szkoła Podstawowa w Chrapowie i Szkoła Podstawowa w Będargowie.



Do Zespołu Szkół w Pełczycach uczęszcza łącznie 405 uczniów: szkoła podstawowa - 180 uczniów, gimnazjum – 225 uczniów, zatrudnionych jest 44 nauczycieli.

Natomiast do Miejsko-Gminnego Przedszkola w Pełczycach uczęszcza 92 dzieci, wliczając w to klasę zerową. Opiekę nad dziećmi sprawuje 6 nauczycieli.

Do SP w Chrapowie uczęszcza 90 uczniów, zatrudnionych jest 12 nauczycieli.

Do SP w Będargowie uczęszcza 152 uczniów, zatrudnionych jest 11 nauczycieli.

Do Zespołu Szkół w Lubianie uczęszcza łącznie 276 uczniów: szkoła podstawowa - 167 uczniów, gimnazjum - 109, zatrudnionych jest 25 nauczycieli.

Po ukończeniu gimnazjum młodzież kontynuuje naukę w szkołach średnich głównie w Choszczynie i w Barlinku.

Uczniowie gminy Pełczyce mogą rozwijać swoje uzdolnienia w ramach zajęć pozalekcyjnych w klubach sportowych („Pomorzanka” Jarosławsko, „SKL Jagów 2000”, „Błękitni Sarnik” „Ina” Nadarzyn, „Kłos” Pełczyce, UKS Lubiana, UKS Sprint, UKS Pełcz, Klub Żeglarski Sztaksel, TOP DANCE oraz kołach zainteresowań, takich jak: koła plastyczne, teatralne, SKS-y, koła informatyczne, europejskie, polonistyczne, ekologiczne, historyczne, wokalne, dramatyczne, chemiczne, ortograficzne i inne. Od 2008 roku dzieci i młodzież mogą korzystać z boiska „Orlik” w miejscowości Przekolno.

Edukacja kulturalna prowadzona jest także przez szkoły działające na terenie miasta. W ramach działań szkół organizowane są imprezy kulturalno - sportowe, liczne konkursy, dyskoteki, gry, zabawy, przedstawienia, koncerty i wystawy oraz wiele konkursów edukacyjnych.

Omawiając temat związany z edukacją warto także spojrzeć na wydatki na oświatę:

Tabela nr 20. Zestawienie wydatków na oświatę w gminie w latach 2000-2008

Rok	Wysokość wydatków na oświatę (zł)	Udział w wydatkach budżetu gminy
2000	4.868.217	41,40%
2001	5.108.141	44,60%
2002	5.770.008	43,66%
2003	6.085.831	45,35%
2004	7.323.272	42,38%
2005	6.895.801	49,35%
2006	7.060.138	41,14%
2007	7.758.117	47,08%
2008	8.292.899	35,87%

Źródło: U M Pełczyce 2008

Z powyższej tabeli wynika, iż nakłady na tę dziedzinę rosną z roku na rok.



Kultura

Na terenie miasta funkcjonuje Miejsko-Gminny Ośrodek Kultury w którym organizowane są zajęcia popołudniowe dla dzieci, młodzieży i osób dorosłych: w tym dziecięcy zespół taneczny „DREAMS”, zespół wokalny „BELL-CANTO”, zajęcia plastyczne, filmowania, sekcja hafciarsko-dziewiarska oraz gimnastyka uzdrawiająca dla pań.

Oprócz instytucji statutowo zajmujących się krzewieniem kultury działa również lokalna organizacja pozarządowa dbająca o zachowanie dziedzictwa kulturowego miasta i okolic. W 2000 roku powstało Stowarzyszenie Przyjaciół Ziemi Pełczyckiej, które inicjuje liczne przedsięwzięcia wspierające rozwój kulturalny oraz sportowy na terenie gminy (m.in. tydzień ferii dla dzieci, turniej piłki siatkowej – plażowa, powiatowy maraton pływacki, powiatowy przegląd twórczości regionalnej). W stowarzyszeniu obecnie działa 40 członków działających w formie wolontariatu.

Wśród imprez kulturalnych organizowanych przez MGOK w Pełczycach charakter cykliczny mają: Dzień Kobiet, Rocznica odejścia JP II, Pełczycka Majówka w plenerze, Dzień Matki, Letnia Biesiada Pełczycka, Święto Tataraku, Dożynki Gminne, Święto Niepodległości, Wystawy rękodzieła artystycznego, Koncert Bożonarodzeniowy, Festiwal Pieśni Religijnych.

Służba zdrowia

Na terenie miasta funkcjonuje jedna placówka zajmująca się ochroną zdrowia. Jest to Niepubliczny Zakład Opieki Zdrowotnej S.C. „Akmed”, który oferuje podstawowy zakres usług medycznych. Poza tym na terenie Pełczyc działają prywatne praktyki lekarskie – m.in. stomatologiczna. Po poradę specjalisty trzeba jednak się udać do innych miast. Na terenie miasta funkcjonują dwie apteki.

Tabela nr 21 Najczęściej powtarzające się choroby wśród mieszkańców gminy

ROZPOZNANIE	2005	2006	2007
Gruźlica	20	10	9
Nowotwory	60	31	42
Choroby tarczycy	131	34	80
Cukrzyca	189	148	170
Choroby układu krążenia w tym:	1465	937	925
- przewlekła choroba reumatyczna	120	58	49
- choroba nadciśnieniowa	1122	733	759
- choroby naczyń mózgowych	42	25	21
- niedokrwienność serca	181	121	96

Źródło: Niepubliczny Zakład Opieki Zdrowotnej „Akmed” 2008



Stan bezpieczeństwa

Przestępczość jest jednym z tych zjawisk patologii społecznych, które odciskają piętno na funkcjonowaniu lokalnej społeczności. To „margines życia społecznego”, który ma wpływ na formowanie się postaw i zachowań mieszkańców Gminy Pełczyce.

Tabela nr 22. Liczba przestępstw w Gminie Pełczyce.

	2003	2004	2005	30.06.2006	2007	09.10.2008
Kradzież z włamaniem	25	30	32	18	15	7
Kradzież	36	42	30	11	11	11
Kradzież pojazdu	3	1	1	0	3	0
Bójki i pobicia	4	4	4	1	2	5
Kierowanie pojazdami w stanie nietrzeźwym	18	12	11	7	35	50
Oszustwo art.286	1	1	6	3	0	0
Rozboje i wymuszenia	2	3	0	1	0	1
Znęcanie się nad rodziną	7	7	10	3	1	5
Groźby karalne	3	6	6	3	3	5
Narkotyki	1	0	1	2	6	8
Przestępstwa seksualne	2	0	0	1	0	0
Niealimentacja	2	1	3	1	1	1
Požary	3	6	1	2	3	1
Wyłudzenia	3	0	0	1	0	1
Sprzedaż alkoholu bez zezwolenia	1	4	0	3	0	0
Wypadki drogowe	1	6	0	1	8	8
Nagły zgon	2	2	1	1	2	4
Uszkodzenie pojazdu, mienia	1	2	5	1	1	5
Samowole budowlane	0	3	0	0	20	2

Źródło: dane statystyczne z Komisariatu Policji w Pełczycach o liczbie wszczętych postępowań na 2008

Najczęściej popełnianym przestępstwem było kierowanie pojazdami w stanie nietrzeźwym – popełniło je 50 osób. Poza tym do najczęściej występujących można zaliczyć: kradzież (11), narkotyki (8), wypadki drogowe (8), kradzież z włamaniem (7), znęcanie się nad rodziną (5), groźby karalne (5), bójki, pobicia (5), uszkodzenie mienia (5). Pozostałe zdarzenia mają śladowy charakter.

8. Stan środowiska naturalnego

Gmina Pełczyce jest gminą typowo rolniczą. Ponad 70% jej powierzchni zajmują użytki rolne, w związku z czym na przeważającym obszarze występuje krajobraz rolniczy. Na zróżnicowanie krajobrazu gminy wpłynęły głównie dwa czynniki: rzeźba terenu i rolnictwo.

W krajobrazie gminy dominuje krajobraz młodogracjalny z dużą ilością zagłębień bezodpływowych i jezior związanych z procesem zanikania okresu lodowcowego, dawne rynny odpływowe wód lodowcowych oraz zagłębienia zajęły liczne zbiorniki wodne, które podnoszą piękno krajobrazu.



Warunki klimatyczne są typowe dla północno zachodniej Polski. Panuje tu klimat umiarkowany o najwyraźniejszych w kraju cechach morskich. Z uwagi na bliskość i zasobność zbiorników wodnych oraz dużej powierzchni lasów klimat wykazuje dużą wilgotność powietrza.

Najkorzystniejsze warunki do intensywnej produkcji rolnej, wynikającej z bonitacji gleb, posiada środkowy i wschodni obszar gminy (przeważają dobre gleby klasy III i IV - 58%). Najmniej korzystne warunki posiada rejon południowy oraz rejon północno-zachodni ze względu na położenie terenów leśnych.

W obszarze Miasta i Gminy Pełczyce występuje 21 jezior o łącznej powierzchni 459 ha, co stanowi 2,5% powierzchni gminy. Największym jeziorem jest Duży Pełcz (270 ha), który wraz z jeziorami: Mały Pełcz, Stawno, Panieńskie, Trzebień i Sławno znajduje się w ciągu sześciu jezior połączonych. W czystych wodach występuje wiele gatunków ryb: węgorz, leszcz, sielawa, lin, szczupak, okoń i płoć.

Kompleksy leśne występujące w otoczeniu jezior, oczek śródpolnych oraz przepływająca rzeka Płonia stwarzają unikalne warunki przyrodnicze. W dolinach rzecznych, w okolicach jezior oraz obszarach źródliskowych występują niewielkie obszary lasów łągowych.

Lasy zajmują 18,9% powierzchni gminy. Obejmują one głównie południową część gminy i stanowią północno - wschodni skraj Puszczy Barlineckiej, a w niej Barlinecko-Gorzowski Park Krajobrazowy oraz Park Kulturowo-Krajobrazowy „Źródliskowa Dolina Płoni”, który wchodzi w skład europejskiej sieci Natura 2000. Można tam spotkać gatunki zwierząt charakterystyczne dla nizinnej części Polski tj. sarny, dziki, jelenie, lisy, nie brak również dzikiego ptactwa. Część Gminy Pełczyce znajduje się w obszarze chronionego krajobrazu „C” Barlinek,

Dodatkowymi atrakcjami turystycznymi są liczne zabytki architektoniczne i przyrodnicze. Gmina Pełczyce należy do jednej z najbogatszych na Pomorzu Zachodnim pod względem zabytkowym założeń pałacowo-parkowych. Na terenie gminy jest ich 19, w tym 6 jest wpisanych do rejestru zabytków WKZ oraz 23 drzewa uznane jako pomniki przyrody.

9. Turystyka

Gmina Pełczyce położona jest na Pojezierzu Zachodniopomorskim w północno-wschodniej części Pojezierza Myśliborskiego. Naturalne, nieskażone środowisko, czyste



powietrze, spokój, swoisty mikroklimat, obfitość grzybów w lasach, brak uciążliwych zakładów produkcyjnych gwarantuje wspaniałe możliwości wypoczynkowe i rekreacyjne na terenie Gminy Pełczyce. Dodatkowymi atrakcjami turystycznymi są liczne zabytki architektoniczne i przyrodnicze. Ciekawa i burzliwa historia tych ziem pozostawiła po sobie zabytki sakralne i świeckie: kościoły, skrzydło klasztoru pocysterskiego, ratusz, dworki i pałacyki występujące w otoczeniach parkowych oraz zabytkowe budynki mieszkalne.

Atutem gminy jest występowanie licznych i atrakcyjnych akwenów wodnych: rzeka Płonia i 21 jezior o łącznej powierzchni ponad 459 ha. Szczególnie atrakcyjne jest jezioro Duży Pełcz (długość 7,5 km), przedłużeniem jego rynny jest kolejne sześć jezior: Mały Pełcz (2,5 ha), Stawno (2 ha), Panieńskie (20 ha), Krzywe (12 ha), Sławno (10 ha) i Trzebień (36 ha).

Nieskażone środowisko i ekologiczne rolnictwo w połączeniu z walorami turystycznymi stanowią podstawę rozwoju agroturystyki. Na terenie gminy działają 3 gospodarstwa agroturystyczne, funkcjonuje pole namiotowe.

Najwięcej walorów turystycznych skupia w sobie miasto Pełczyce. Jest atrakcyjnie położone, grupuje szereg obiektów zabytkowych i posiada dość wysoko zaawansowane zagospodarowanie turystyczne. Pełczyce leżą na szlaku cysterskim: Cedynia - Pełczyce – Krzęcin - Bierzwnik - Recz.

10. Pomoc społeczna w aspekcie występujących problemów społecznych w Gminie Pełczyce

Codziennemu życiu towarzyszą liczne problemy, które zmuszają część społeczności do szukania różnych form pomocy, w tym korzystania z pomocy Miejsko-Gminnego Ośrodka Pomocy Społecznej, realizujący w imieniu gminy zadania z zakresu określone w statucie i ustawach.

Celem działania Ośrodka jest rozpoznawanie i zaspakajanie niezbędnych potrzeb życiowych osób i rodzin wymagających pomocy, organizowanie wynikających z tego rozpoznania zadań, a także inspirowanie działalności innych sił społecznych, działających w sferze pomocy społecznej w celu doprowadzenia do życiowego usamodzielnienia osób i rodzin oraz ich integracji ze środowiskiem.

Jednym z najważniejszych zadań pełnionych przez MGOPS jest praca socjalna, czyli działalność zawodowa mająca na celu pomoc osobom i rodzinom we wzmacnianiu lub odzyskiwaniu zdolności do funkcjonowania w społeczeństwie poprzez pełnienie



odpowiednich ról społecznych oraz tworzenie warunków sprzyjających temu celowi. Ilość rodzin korzystających z Ośrodka w latach 2003-2008 przedstawia tabela nr 23.

Świadczenia z pomocy społecznej udziela się zgodnie z ustawą osobom i rodzinom w szczególności z powodu: 1) ubóstwa; 2) sieroctwa; 3) bezdomności; 4) bezrobocia; 5) niepełnosprawności; 6) długotrwałej lub ciężkiej choroby; 7) przemocy w rodzinie; 8) potrzeby ochrony macierzyństwa lub wielodzietności; 9) bezradności w sprawach opiekuńczo – wychowawczych i prowadzenia gospodarstwa domowego, zwłaszcza w rodzinach niepełnych lub wielodzietnych; 10) braku umiejętności w przystosowaniu do życia młodzieży opuszczającej placówki opiekuńczo – wychowawcze; 11) trudności w integracji osób, które otrzymały status uchodźcy; 12) trudności w przystosowaniu do życia po zwolnieniu z zakładu karnego; 13) alkoholizmu lub narkomanii; 14) zdarzenia losowego i sytuacji kryzysowej; 15) klęski żywiołowej lub ekologicznej.

Za realizację zadań z zakresu pomocy społecznej na terenie gminy odpowiedzialny jest MGOPS. Do jego zakresu obowiązków należy:

- prowadzenie diagnostyki jednostkowej i środowiskowej;
- bezpośrednie i pośrednie udzielanie świadczeń (w tym organizowanie opieki i usług domowych);
- współpraca z organizacjami i instytucjami, a zwłaszcza z samorządem lokalnym;
- aktywizowanie środowiska lokalnego.

Tabela nr 23. Liczba rodzin korzystająca z pomocy Miejsko-Gminnego Ośrodka Pomocy Społecznej w latach 2003 – 2008.

ROK	2003	2004	2005	2006	2007	2008
Liczba rodzin	820	471	425	398	314	222
Liczba osób w rodzinie	3418	2043	1620	1599	1195	809

Źródło : opracowanie na podstawie danych z MGOPS w Pełczycach czerwiec 2008

Tabela świadczy o spadku liczby osób objętych pomocą na przestrzeni lat 2003-2008 w Pełczycach. Tendencja ta wskazuje znaczne zmniejszenie się liczby osób objętych pomocą w roku 2007 w porównaniu do roku wcześniejszego (z 1599 do 1195, tj. o 404). W 2008 roku odnotowano 809 osób korzystających z pomocy MGOPS. Powody udzielenia pomocy społecznej przedstawia poniższa tabela.

**Tabela nr 24.** Powody przyznania pomocy (liczba rodzin).

POWÓD TRUDNEJ SYTUACJI ŻYCIOWEJ	2003	2004	2005	2006	2007	2008
Ubóstwo	511	383	371	345	277	201
Sieroctwo	-	-	-	-	-	-
Bezdomność	-	8	7	1	4	3
Bezrobocie	338	416	380	349	268	177
Niepełnosprawność	130	101	8	72	74	55
Długotrwała lub ciężka choroba	137	133	69	60	60	35
Bezradność w sprawach opiekuńczo-wychowawczych i prowadzenia gosp. domowego	127	72	34	34	33	15
Przemoc w rodzinie	-	-	1	1	1	1
Alkoholizm	61	75	71	58	48	33

Źródło : opracowanie na podstawie danych MGOPS w Pełczycach czerwiec 2008

Głównym powodem przyznania pomocy społecznej jest przede wszystkim ubóstwo i bezrobocie. Brak zatrudnienia, który nie jest tylko indywidualnym problemem człowieka nim dotkniętego, ale niewątpliwie wpływa na życie i funkcjonowanie całej rodziny, jest źródłem problemów i patologii. W miarę przedłużania się okresu pozostawania bez pracy problemy te narastają i rodzą się kolejne, takie jak ubóstwo, frustracje, izolacje, bezradność życiową. Równie ważnymi powodami przyznawania pomocy są długotrwała choroba, alkoholizm oraz bezradność w sprawach opiekuńczo-wychowawczych i prowadzenia gospodarstwa domowego.

Zasadniczy problem – ubóstwo, określane jest jako stan, w którym jednostce, czy grupie społecznej brakuje środków na zaspokojenie podstawowych potrzeb. Jest warunkiem, który uprawnia do ubiegania się o świadczenia z pomocy społecznej. Zjawisko to ma wiele przyczyn, które nie zawsze da się jasno wyodrębnić. Może ono być spowodowane bezrobociem, czy niepełnosprawnością, ale także biernością życiową i brakiem odpowiedzialności za własną rodzinę. Wczesne wykrywanie i docieranie do rodzin czy osób znajdujących się na skraju ubóstwa, a później intensywne prace socjalne przyczynia się do zapobiegania utrwalaniu się postaw biernych bądź roszczeniowych.

**Tabela nr 25.** Wykorzystanie środków finansowych przez MGOPS w Pełczycach

ŚRODKI FINANSOWE PRZEZNACZONE NA REALIZACJĘ ZADAŃ	WŁASNYCH	ZLECONYCH	RAZEM
świadczenia rodzinne	-	1 138 687,21 zł.	1 138 687,21 zł.
zasiłki zdrowotne	-	3 963,62 zł.	3 963,62 zł.
zasiłki-wykonanie	121 980,80 zł.	47 496,00 zł.	169 476,80 zł.
dotatki mieszkaniowe	91 186,10 zł.	-	91 186,10 zł.
utrzymanie MGOPS	258 274,16 zł.	-	258 274,16 zł.
usługi opiekuńcze	15 039,65 zł.	9 000,00 zł.	24 039,65 zł.
pozostała działalność	129 549,30 zł.	-	129 549,30 zł.
RAZEM	616 030,01 zł.	1 199 146,83 zł.	1 815 176,84 zł.
Procentowy udział w budżecie gminy	2,24%	4,35%	6,59%

Źródło: dane MGOPS w Pełczycach , czerwiec 2008

IV. Diagnoza i analiza problemów społecznych

W ramach przeprowadzonych ankiet przez Miejsko-Gminny Ośrodek Pomocy Społecznej w Pełczycach społeczność wskazała następujące problemy społeczne: ubóstwo, bezdomność, bezrobocie, osoby niepełnosprawne, przestępczość, sytuacja mieszkaniowa, problemy opiekuńczo-wychowawcze rodzin, przemoc w rodzinie, problem uzależnień. Podczas warsztatów zdiagnozowano te same problemy za wyjątkiem bezdomności i przemocy w rodzinie a rozszerzono o problemy: marazmu społecznego, zagospodarowania czasu wolnego dzieci, młodzieży i dorosłych, osoby starsze i samotne.

4.1. Badania Opinii Społecznej – badania ankietowe

W prace nad aktualizacją strategii zaangażowano społeczność lokalną zakładając, że tylko w przypadku uspołecznienia prac nad zapisami strategii dokument ten znajdzie akceptację mieszkańców i reprezentującej ich Rady Miejskiej.

Opracowano anonimową ankietę skierowaną do mieszkańców Gminy, zawierającą 9 pytań dotyczących podstawowych kwestii także społecznych związanych z gminą. Do Miejsko-Gminnego Ośrodka Pomocy Społecznej wpłynęło 208 wypełnionych przez mieszkańców gminy ankiet. Część pytań miała charakter otwarty i dotyczyła następujących kwestii: określenia instytucji zajmujących się rozwiązywaniem problemów społecznych na terenie gminnym; wskazania miejsc, w których dzieci i młodzież mogą bezpiecznie spędzać czas wolny oraz przedstawienia propozycji rozwiązywania problemów społecznych.



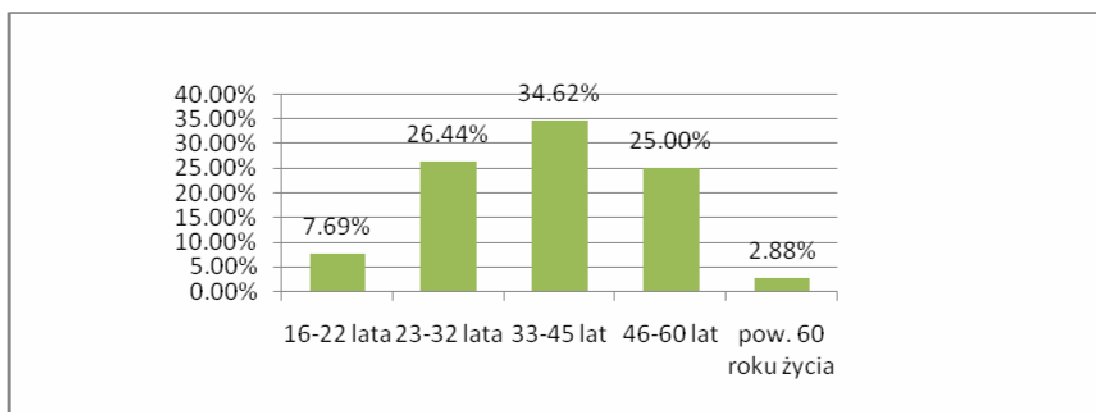
W ankiecie umieszczono także 6 pytań zamkniętych dotyczących sytuacji gospodarczej gminy, poziomu życia mieszkańców Gminy a także wskazania problemów społecznych, perspektyw dla młodzieży oraz oceny instytucji zajmujących się rozwiązywaniem problemów społecznych.

Analiza danych zgromadzonych na podstawie ankiet wskazuje, że gmina i panujące w niej warunki życia i działalności gospodarczej są przeciętne lub niższe od przeciętnych.

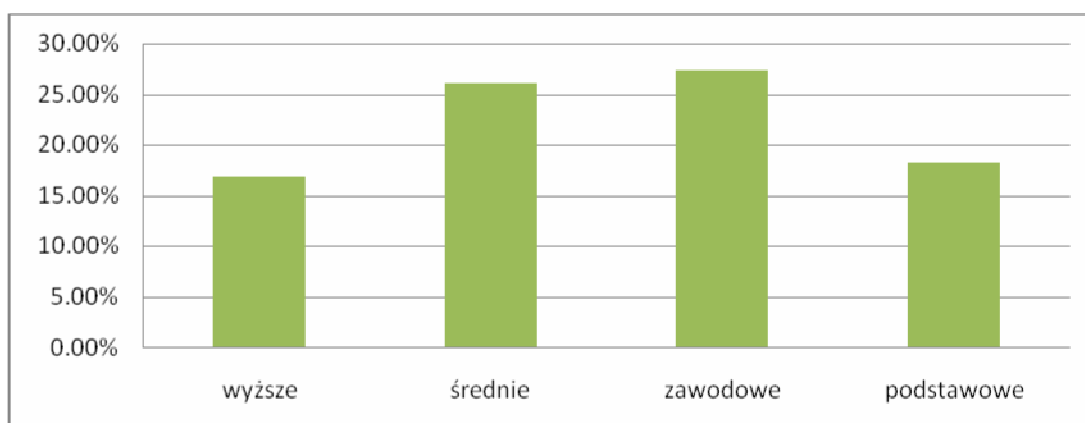
Wśród respondentów przeważały kobiety, które stanowiły 64,90% osób badanych.

Grupy wiekowe respondentów przedstawia poniższy wykres. Według tych danych najliczniejszą grupę stanowiły osoby w wieku od 33 do 45 lat, następnie osoby w wieku 23-32 lata a na trzecim miejscu osoby w wieku 46-60 lat (załącznik – ankieta).

Rysunek nr 2. Struktura i grupy wiekowe respondentów.



Rysunek nr 3. Wykształcenie respondentów.



Miejsce zamieszkania (miasto i wieś) oraz zatrudnienie (osoby pracujące i niepracujące) przedstawiają się bardzo równomiernie (ok.50% / 50%).



Pierwsze pytanie dotyczyło udzielenia opinii na temat panującej sytuacji gospodarczej w Gminie Pełczyce. W sumie około 56% respondentów uznało, iż sytuacja gospodarcza w gminie jest zła (wskazania na odp. raczej zła i zła). Jedynie 32,5 % osób ankietowanych uważa, że jest ona dobra i raczej dobra.

W kolejnym pytaniu respondenci opisywali sytuację przeciętnej rodziny respondentów w Gminie Pełczyce. Ostatecznie ponad 66% z nich uznała, że jest ona raczej zła i zła.

Ponad 47% respondentów uznało, że w porównaniu do gmin sąsiednich mieszkańcy w Gminie Pełczyce żyją na podobnym poziomie, 28% wskazała, że gorzej im się żyje. Jedynie 3% uznało, że żyje im się lepiej niż osobom zamieszkującym sąsiednie gminy.

Prawie 90% respondentów uznało, że najważniejszym problemem na terenie gminy jest wysokie bezrobocie, sięgające ok. 21%, następnie brak mieszkań oraz alkoholizm i ubóstwo. Szczegółowe zestawienie problemów według punktacji przedstawia poniższa tabela.

Tabela nr 26. Czy dostrzega Pan/Pani w miejscu swojego zamieszkania następujące problemy społeczne

PROBLEM	TAK	NIE	NIE WIEM
Ubóstwo	71,63	15,38	12,98
Alkoholizm	78,85	8,65	12,5
Narkomania	33,65	26,92	39,42
Bezdomność	28,37	41,35	30,29
Bezrobocie	89,90	4,33	5,77
Niepełnosprawność	58,65	17,31	24,04
Brak opieki nad osobami starszymi	42,79	23,08	34,13
Długotrwała lub ciężka choroba	49,52	15,38	35,10
Przemoc w rodzinie	50,00	12,98	37,02
Zaniedbane dzieci	62,20	15,38	22,60
Brak mieszkań	78,37	7,69	13,94
Bezradność w sprawach opiekuńczo- wychowawczych i prowadzenia gosp. domowego	54,81	13,94	31,25
przestępczość	48,08	14,90	37,02

Ponad 50% osób ankietowanych wskazała, iż na terenie gminy występują instytucje zajmujące się rozwiązywaniem w/w problemów. Respondenci najczęściej wymieniali instytucje zajmujące się rozwiązywaniem problemów alkoholowych, Miejsko-Gminny Ośrodek Pomocy Społecznej, policję i szkoły.

Niestety ponad 60% badanych osób uznała, że na terenie gminy nie ma bezpiecznych miejsc, w których dzieci i młodzież mogą spędzać czas wolny. Jedynie 23% uznała, że, wśród miejsc, w których dzieci i młodzież mogą bezpiecznie spędzać czas wolny znajdują się szkoły (świetlice), Miejsko-Gminny Ośrodek Kultury oraz place zabaw.



W kolejnym pytaniu respondenci zostali poproszeni o udzielenie odpowiedzi na pytanie, czy w gminie istnieją dobre perspektywy dla młodzieży i ponad 80% respondentów uważa, iż nie ma dobrych perspektyw (wskazania na odp. raczej nie i nie).

W następnym pytaniu otwartym respondenci zostali poproszeni o ocenę instytucji zajmujących się rozwiązywaniem problemów społecznych.

Najlepsze oceny tj. „4” i „5” (ponad 35% na 4 i 34% na 5) otrzymała tylko jedna instytucja – „CARITAS”. W następnej kolejności na „4+” zostały ocenione dwie instytucje: Miejsko-Gminny Ośrodek Pomocy Społecznej i Szkoły Podstawowe. Na „4-” zostały ocenione: Zespół Szkół, Urząd Miasta i Gminy, Pełczycki Klub Abstynenta „Jantar”, Punkt Konsultacyjno-Informacyjny, Ośrodek Zdrowia i Miejsko-Gminny Ośrodek Kultury. Najgorszą ocenę według respondentów otrzymał Komisariat Policji

4.2 Problemy społeczne w Gminie Pełczyce

Katalog zidentyfikowanych problemów społecznych w gminie Pełczyce na podstawie ankiety i uszczegółowiony podczas warsztatów.

1. Ubóstwo

Ubóstwo odnosi się do sytuacji, w której osoby lub rodziny nie posiadają dochodów lub też ich dochody są poniżej kryteriów dochodowych uprawniających do świadczeń pieniężnych z pomocy społecznej. Dodatkowo uwzględnić tu należy złą sytuację majątkową osoby lub rodziny.

Liczba rodzin korzystających z pomocy MGOPS-u z powodu ubóstwa z roku na rok maleje. W 2008 roku, z pomocy ośrodka korzystało tylko 201 rodzin (w 2003 roku korzystało 511).

2. Bezrobocie

Bezrobocie w gminie Pełczyce było zjawiskiem, które dotykało szerokie kręgi społeczne. Powodowało ono, iż standard życia wielu ludzi był obniżony i poszerzał się obszar patologii społecznej. Pozostawianie bez pracy – przejście na zasiłek lub jego utrata – prowadziła do korzystania z pomocy społecznej, a to z kolei prowadziło do ubóstwa ze wszystkimi jego konsekwencjami. Miało ono negatywny wpływ na ekonomiczną funkcję rodziny, ale też na sferę psychiki. Powodowało jej szybką degradację, potęgowało biedę i rozszerzało sferę ubóstwa. Bezrobocie burzy klimat życia rodzinnego. Wpływa destrukcyjnie



na pełnienie przez rodzinę jej podstawowych funkcji, na realizację określonych zamierzeń, zadań i planów życiowych.

Bezrobocie naraża rodzinę na szereg niedogodności, sublimację wielu ważnych potrzeb, niewłaściwe kształtowanie osobowości jej członków.

Brak pracy jest często w rodzinie czynnikiem konfliktogennym i nasilającym patologie społeczne (nadużywanie alkoholu, nielegalne zdobywanie środków pieniężnych i przemoc w rodzinie).

Obecnie w Gminie Pełczyce bezrobocie spada co przedstawia poniższa tabela.

Tabela nr 27. Wskaźnik bezrobocia w latach 2001-2008

STAN NA SIERPIEŃ	2001	2002	2003	2004	2005	2006	2007	2008
ogółem	1188	1338	1333	1218	1103	829	717	499
w tym kobiet	644	684	674	627	574	501	427	299
na wsi	810	919	911	811	744	544	446	325
wskaźnik bezrobocia	24,7	27,8	27,2	24,5	21,8	16,1	13,9	9,6
powiat choszczeński- wskaźnik bezrobocia	20,0	21,9	22	19,8	17,8	14,5	11,9	9,8

Źródło: WUP Szczecin 2001-2006.

Bezrobotni ze względu na wiek

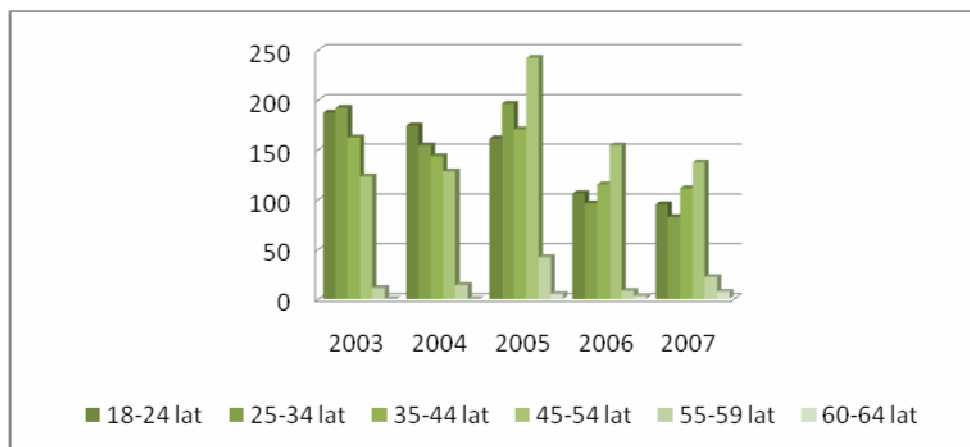
Tabela nr 28. Liczba osób bezrobotnych z podziałem na wiek w roku 2008

WYSZCZEGÓLNIENIE		LICZBA BEZROBOTNYCH OGÓŁEM	ZE WZGLĘDU NA CZAS POZOSTAWANIA BEZ PRACY					
			do 1 m-ca	do 3 m-cy	do 6 m-cy	do 1 roku	do 2 lat	pow. 2 lat
WIEK	18-24	106	25	23	14	16	19	9
	25-34	133	30	23	16	32	13	19
	35-44	94	12	22	8	16	13	23
	45-54	90	11	10	9	18	15	27
	55-59	41	3	6	4	3	8	17
	60-64	6	0	0	2	1	2	1

Źródło : opracowanie na podstawie danych PUP w Choszczynie (wrzesień 2008)

Najliczniejszą grupą osób pozostających bez pracy stanowią ludzie młodzi w wieku od 25 do 34 lat – 133 bezrobotnych. Kolejną liczną grupą są osoby w wieku od 18 do 24 lat - 106 bezrobotnych, czyli absolwenci szkół. W grupie wiekowej od 35 do 44 lat zarejestrowano 94 bezrobotnych. Natomiast w grupie od 45 do 54 lat odnotowano 90 osób. Podobną sytuację można zauważyć w poprzednich latach.

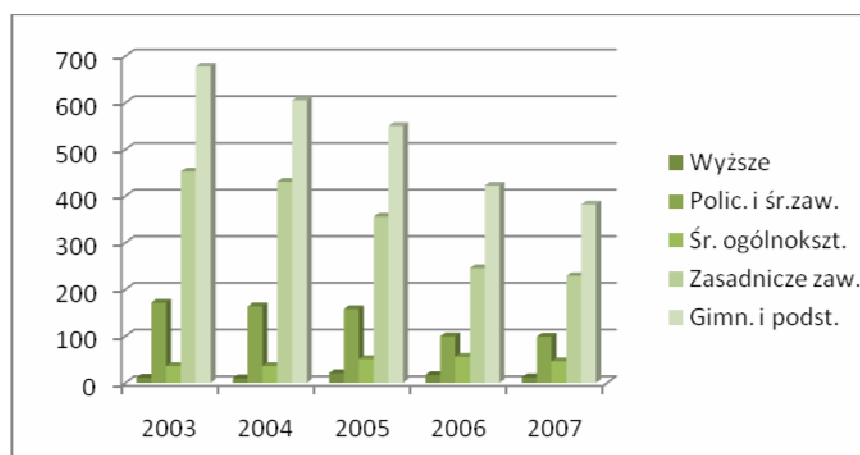
Według danych Powiatowego Urzędu Pracy w Choszczynie na dzień 31.12.2007 r. zarejestrowanych było 768 bezrobotnych. Wśród bezrobotnych ewidentnie dominują kobiety. Liczbę bezrobotnych kobiet w latach 2003-2007 przedstawia poniższy wykres

**Rysunek nr 4.** Liczba bezrobotnych kobiet

Źródło: Opracowanie na podstawie danych P U P w Choszczynie.

Od roku 2006 spada liczba bezrobotnych kobiet. Najwięcej osób bezrobotnych jest w przedziale wiekowym od 45 do 54 lat, aż 137 kobiet. W grupie wiekowej od 35 do 44 lat zarejestrowanych jest 111 kobiet, natomiast bezrobotnych od 18 do 24 lat odnotowano 95, a od 25 do 34 lat – 82 osób. Niewielką część stanowi tu przedział wiekowy od 55 do 59 lat – 22 kobiety oraz od 60 do 64 lat – 7 kobiet.

Charakteryzując bezrobocie według wykształcenia, można zaobserwować taką samą tendencję od kilku lat, iż najwięcej osób poszukujących pracę jest wśród osób kończących szkołę podstawową, gimnazjum i szkołę zasadniczo zawodową.

Rysunek nr 5. Liczba osób bezrobotnych pod względem wykształcenia.

Źródło: Opracowanie na podstawie danych PUP w Choszczynie.

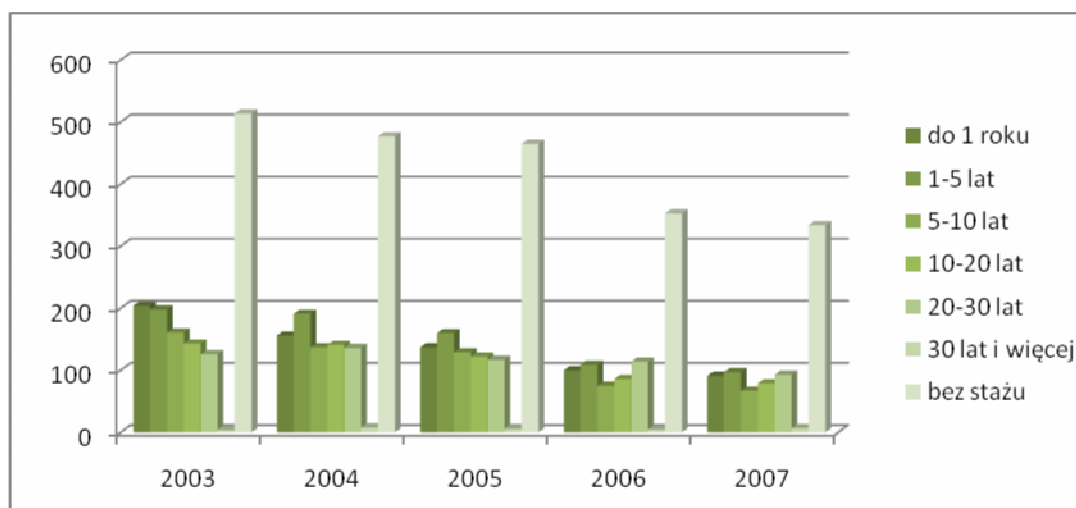
Pierwszą rzeczą, jaką zauważymy podczas analizy ww. wykresu, jest fakt, że największe grupy bezrobotnych tworzą osoby bez wykształcenia jest ich łącznie 382.



W odniesieniu do ogólnej liczby 768 osób zarejestrowanych w PUP, grupa ta stanowi 50% wszystkich bezrobotnych.

Dla scharakteryzowania zjawiska bezrobocia niezwykle ważna jest analiza danych dotyczących podziału bezrobotnych według stażu pracy, wieku, wykształcenia.

Rysunek nr 6. Bezrobotni pod względem stażu pracy.



Źródło: Opracowanie na podstawie danych PUP w Choszczynie.

Najliczniej reprezentowaną grupę wśród bezrobotnych stanowią osoby nie posiadające żadnego stażu pracy, czyli absolwenci bądź osoby nigdy nie niepracujące, ogółem 334 osoby. Najmniej bezrobotnych zanotowano w grupie osób legitymujących się 30-sto i powyżej letnim stażem pracy – 7 osób. W grupie bezrobotnych ze stażem pracy do 1 roku odnotowano 91 osób, ze stażem od 1 roku do 5 lat – 97 osób, ze stażem od 5 do 10 lat – 67 osób, ze stażem od 10 do 20 lat - 79 osób, a ze stażem od 20 do 30 lat – 93 osoby.

3. Osoby niepełnosprawne

Za niepełnosprawne uznać należy osoby, których stan fizyczny, psychiczny, umysłowy powoduje trwałe lub okresowe utrudnienia, ograniczenia bądź uniemożliwia pełnienie ról i zadań społecznych na poziomie powszechnie przyjętych kryteriów. Osoby te posiadają stopień niepełnosprawności orzeczonej przez Powiatowy Zespół ds. Orzekania o Niepełnosprawności, Lekarza Orzecznika ZUS i KRUS.

Niepełnosprawność uderza najbardziej w finansową i emocjonalną stronę rodziny. Rodzina w takiej sytuacji wymaga zwłaszcza nieinstytucjonalnych form pomocy, maksymalnie zindywidualizowanych i dostosowanych do jej potrzeb. W 2008 roku z pomocy społecznej korzystało 55 osób niepełnosprawnych.



Problemy osób niepełnosprawnych wiążą się głównie z barierami architektonicznymi, ograniczonym dostępem do komunikacji, samoobsługą oraz z kosztowną i trudno dostępną rehabilitacją. Bariery te nie tylko utrudniają, ale niekiedy wręcz uniemożliwiają uczestnictwo w życiu społeczności lokalnej.

Ludność gminy pełczyckiej boryka się również z kłopotami zdrowotnymi - z roku na rok przybywa chorych.

Zadania służby zdrowia w dziedzinie lecznictwa i rehabilitacji w gminie realizuje Samodzielny Niepubliczny Zakład Opieki Zdrowotnej w Pełczycach.

Polityka społeczna mając na względzie stan zdrowia jednostki bierze pod uwagę czynniki ekonomiczne i społeczne. Badając kwestie zdrowia wyróżnia się trzy dziedziny:

- profilaktykę — zapobieganie chorobom w społeczeństwie poprzez kształtowanie odpowiedniego rozwoju człowieka oraz warunków jego życia wpływających na jego zdrowie,
- lecznictwo — nastawienie na człowieka chorego, na rozpoznanie i leczenie,
- rehabilitację — przywracanie do zdrowia, sprawności i przydatności społecznej ludzi dotkniętych kalectwem lub upośledzonych fizycznie, psychicznie, społecznie.

3. Przestępczość

Na podstawie danych wiadomo, iż co roku wzrasta liczba przestępstw popełnianych przez dorosłych i młodzież. Z danych przestawionych przez Komisariat Policji wynika iż najczęściej wykroczeń to: kierowanie pojazdami w stanie nietrzeźwym – 50, kradzieże – 11, handel narkotykami – 8, wypadki drogowe – 8.

5. Sytuacja mieszkaniowa

W roku 2008 na liście ubiegających się o mieszkanie jest 26 rodzin, co utwierdza nas w przekonaniu, że lokali jest ciągle zbyt mało, a popyt na nie znacznie przewyższa podaż.

Należy jednak podkreślić, iż rodziny oczekujące na mieszkania, to z reguły osoby o bardzo niskich dochodach, których nie stać na kupno własnego mieszkania. Osoby dysponujące zasobami pieniężnymi, które stać na zakup mieszkania w budynku wielorodzinnym lub na płacenie czynszu po cenach niepreferencyjnych, podejmują z reguły decyzję o budowie domu jednorodzinnego, którego koszt, biorąc pod uwagę niewygórowane ceny gruntu w Pełczycach, jest niewiele wyższy niż koszt standardowego mieszkania o



zdecydowanie mniejszej powierzchni. Sytuacja mieszkaniowa powinna się w miarę czasu pozytywnie zmieniać wraz ze wzrostem zamożności mieszkańców Pełczyc, którego - według prognoz gospodarczych dla całego kraju - można się spodziewać również w województwie zachodniopomorskim.

Ważnym elementem opisującym sytuację mieszkaniową są także opłaty za wynajem. Czynsze w mieszkaniach komunalnych na terenie gminy uległy w ostatnich latach nieznacznemu wzrostowi, jednak wciąż utrzymują się na stosunkowo niskim poziomie, przy średniej stawce ok. 2 zł za m² powierzchni. Najuboższe rodziny płacą już od 0,42 zł. za m², co jest stawką właściwie symboliczną.

Tabela nr 29. Wysokość czynszów w gminnych zasobach mieszkaniowych w latach 2001-2008 za m²

Rok	Wysokość czynszów w mieszkaniach komunalnych na m ²
2001	od 0,42 zł do 1,82zł.
2002	od 0,44 zł do 1,85zł.
2003	od 0,46 zł. do 1,95zł.
2004	od 0,48 zł. do 2,02zł.
2005	od 0,50 zł. do 2,12zł.
2006	od 0,31 zł. do 1,68 zł.
2007	od 0,34 zł. do 1,71 zł.
06.2008 r.	od 0,43 zł do 2,31 zł.

Źródło: dane ZGKiM i U M Pełczyce

Według danych na koniec września 2008 liczba osób przypadających na 1 mieszkanie w mieście jak i na wsi wynosiła 3,49, w województwie zaś 2,96. Powierzchnia użytkowa mieszkań na 1 osobę wynosiła 19 m², w stosunku do roku 1997 wzrosła jedynie o niecałe 2 m², w województwie zaś wynosiła 22 m².

6. Problemy opiekuńczo-wychowawcze rodzin

Wśród problemów, jakie dotyczą uczniów, najpoważniejszym jest ubóstwo i przemoc w rodzinie spowodowane trudnościami materialnymi wynikającymi z bezrobocia rodziców, alkoholizmu i niezaradności opiekuńczo-wychowawczej.

Problemy, jakich doświadczają te dzieci w domu rodzinnym i rówieśnikami przejawiają się konfliktowością, nadpobudliwością oraz nieumiejętnością radzenia sobie ze stresem, co w konsekwencji odbija się na wynikach w nauce. Dzieci te są nieufne i niechętnie zwracają się o pomoc, jednocześnie na swój sposób zabiegają o nią, o uwagę i zainteresowanie otoczenia.



W celu uzyskania informacji o problemach dzieci i młodzieży w lokalnym systemie kształcenia i wychowania zostały rozesłane do szkół gminy – ankiety (tabela nr 32 i 33). Pozwalają one zdiagnozować środowisko szkolne pod kątem występowania zachowań o cechach patologii społecznej wśród uczniów oraz przekazują informacje o realizacji działań opiekuńczo-wychowawczych, profilaktycznych i leczniczych prowadzonych wśród dzieci i młodzieży.

Tabela nr 30. Najsilniej występujące problemy w środowisku szkolnym i rodzinnym uczniów szkół podstawowych

LP.	CECHY PATOLOGII SPOŁECZNEJ	STOPIEŃ NASILENIA CECHY		
		Często	Rzadko	Nie występuje
1.	Konflikty z rodzicami (opiekunami)	2	45	52
2.	Konflikty z rodzeństwem	28	56	6
3.	Konflikty z nauczycielami	1	2	73
4.	Konflikty z kolegami szkolnymi	17	75	7
5.	Kłamstwa	7	4	87
6.	Wagary	1	4	94
7.	Alkoholizowanie się	2	2	95
8.	Narkotyzowanie się	-	-	99
9.	Palenie papierosów	-	4	95
10.	Uciezki z domu	-	1	94
11.	Kradzieże	-	2	94
12.	Agresja i przemoc w tym:			
	- poniżanie	5	19	70
	- zastraszanie	5	11	83
	- znęcanie	2	12	85
	- bicie	3	22	74
	- wymuszenie pieniędzy	1	1	97
	- zmuszanie do palenia	-	4	94
13.	Autoagresja	-	5	94
14.	Przestępczość ujawniona	-	1	98
15.	Niszczenie mienia szkolnego	-	7	92
16.	Drugoroczność	1	9	89
17.	Udział w grupach negatywnych	1	20	70
18.	Opieka kuratora sądowego	-	3	95
19.	Przemoc w rodzinie	-	6	93
20.	Zaniedbanie przez dom	-	5	94
21.	Wykorzystywanie seksualne	-	2	97

Źródło : Opracowanie na podstawie ankiet przeprowadzonych w szkołach podstawowych gminy Pełczyce (SP Chrapowo, SP Będargowo)



Tabela nr 31. Najsilniej występujące problemy w środowisku szkolnym i rodzinnym uczniów w gimnazjach

LP.	CECHY PATOLOGII SPOŁECZNEJ	STOPIEŃ NASILENIA CECHY		
		Często	Rzadko	Nie występuje
1.	Konflikty z rodzicami	13	60	37
2.	Konflikty z rodzeństwem	25	57	27
3.	Konflikty z nauczycielami	5	44	60
4.	Konflikty z kolegami szkolnymi	14	66	30
5.	Kłamstwa	12	68	30
6.	Wagary	2	41	55
7.	Alkoholizowanie się	1	9	100
8.	Narkotyzowanie się	-	3	103
9.	Palenie papierosów	5	6	98
10.	Ucieczki z domu	-	2	108
11.	Kradzieże	1	6	103
12.	Agresja i przemoc, w tym:	6	11	85
	- poniżenie	6	20	82
	-zastraszanie	3	10	28
	-znęcanie się	2	8	100
	- bicie	2	19	89
	- wymuszanie pieniędzy	2	7	101
	- zmuszanie do palenia	1	5	103
13.	Autoagresja	1	12	97
14.	Przestępczość ujawniona	1	7	102
15.	Niszczenie mienia szkolnego	3	12	95
16.	Drugoroczność	1	15	93
17.	Udział w grupach negatywnych	2	11	96
18.	Opieka kuratora sądowego	-	7	102
19.	Przemoc w rodzinie	-	13	97
20.	Zaniedbanie przez dom	1	5	82
21.	Wykorzystywanie seksualne	2	-	85

Źródło : Opracowanie na podstawie ankiet przeprowadzonych w gimnazjum w Pełczycach i Lubianie.

Analizując powyższe tabele można stwierdzić, że najpoważniejszym problemem wśród badanych są konflikty z rodzeństwem, rodzicami, kolegami, nauczycielami, kłamstwa, wagary, bicie, poniżanie, znęcanie, zastraszanie.

W celu zmniejszenia nasilenia oraz eliminowania na terenie szkoły zachowań o cechach patologii społecznej prowadzona jest profilaktyka wśród dzieci i młodzieży, wprowadzono nasilone kontrole połączone z wnikliwą obserwacją zachowania uczniów, organizowane są zajęcia zapobiegawcze na godzinach wychowawczych, apele, konkursy o tematyce profilaktycznej. Uczniowie mogą także liczyć na wsparcie pedagoga szkolnego. Z uczniami sprawiającymi kłopoty prowadzone są rozmowy wychowawcze, szerzona jest pedagogizacja rodziców, a w klasach realizowany jest specjalny plan wychowawczy.

Obraz, jaki wyłania się z analizy danych zawartych w ankietach, nakazuje podjąć działania zmierzające do prowadzenia świetlicy socjoterapeutycznej, która działałaby



codziennie, umożliwiałyby uczniom spędzanie czasu wolnego. Należałoby zwrócić uwagę na umożliwienie wypoczynku wszystkim dzieciom z rodzin o niskim statusie materialnym, a także organizować zajęcia pozaszkolne, rozwijające zainteresowania i umiejętności psychospołeczne.

7. Problem uzależnień

Problem uzależnień dotyczy przede wszystkim - alkoholizmu. Z kwestią nałogu alkoholowego pracownicy socjalni spotykają się od wielu lat. Problem nadużywania alkoholu przez osoby korzystające z pomocy społecznej jest bardzo skomplikowany, ponieważ obok alkoholizmu występują zaburzenia między członkami rodziny, bieda, bezrobocie, problemy wychowawcze i przemoc fizyczna. Poza tym można wyróżnić następujące szkody u osób pijących: samozniszczenie mężczyzn i kobiet uzależnionych od alkoholu; uszkodzenie zdrowia u osób nadmiernie pijących bez klinicznych objawów uzależnienia; uszkodzenie rozwoju psychofizycznego, utrata możliwości kariery edukacyjnej u upijających się nastolatków.

Nadużywanie alkoholu stanowi dziś bezsprzecznie jeden z poważniejszych problemów w naszym społeczeństwie. Szerzące się zjawisko alkoholizmu dotyka wielu mieszkańców kraju i nie respektuje płci, wieku ani statusu intelektualnego. Jego rozmiary i niszczyielskie działanie dają się obserwować wśród klientów pomocy społecznej.

Aby eliminować niekorzystny wpływ alkoholizmu na społeczność gminy, konieczne jest prowadzenie działań o charakterze profilaktycznym oraz różnych form promocji zdrowego stylu życia. Ważną rolę odgrywają w tym procesie uchwalane corocznie programy profilaktyki i rozwiązywania problemów alkoholowych.

W Pełczycach funkcjonują instytucje pomagające osobom uzależnionym i ich rodzinom:

- Pełczycki Klub Abstynenta „Jantar”
- Punkt Informacyjno – Konsultacyjny dla osób z problemem alkoholowym.

**Tabela nr 32.** Liczba osób korzystających z Punktu Informacyjno –Konsultacyjnego.

ROK	ALKOHOLICY, OSOBY Z PROBLEMEM	PARTNER OSOBY Z PROBLEMEM	RODZINA			RAZEM
			Dzieci	Matka, ciotka	Brat, siostra	
2003	28	9	3	3	11	54
2004	47	23	13	7	-	90
2005	61	19	8	3	6	97
2006	77	13	4	7	12	102
2007	69	17	5	9	4	104
2008	57	19	11	5	3	95

Źródło : Dane uzyskane od pracownika PKI w Pełczycach.

Pełczycki Klub Abstynenta – Grupa JANTAR świadczy pomoc terapeutyczną i rehabilitacyjną w formie cotygodniowych mityngów, poradnictwa i konsultacji terapeutycznej uczestnictwa w rozmowach terapeutycznych w Punkcie Konsultacyjnym, w którym liczba osób korzystających z roku na rok się powiększa.

Występuje również zjawisko narkomanii, które wzrasta z powodu zwiększającej się dostępności do środków psychoaktywnych, pewnego rodzaju mody na zażywanie narkotyków wśród młodzieży oraz braku autorytetów i celów życiowych.

8. Marazm społeczny

Zjawisko społecznej bezradności nie ustępuje, wprost przeciwnie można stwierdzić, że obszar ubóstwa, bezrobocia, niski poziom wykształcenia są czynnikami sprzyjającymi postawie pasywnej i pozostawieniem na marginesie życia społecznego. Skutkiem bezrobocia i najczęściej związanego z nim ubóstwa są negatywne postawy społeczne. W rodzinach ubogich często występuje potrzeba korzystania z zasiłków, roszczeniowość oraz bierność (oczekiwanie na pomoc). Rodziny pozostające przez dłuższy czas w ubóstwie nastawiają się na teraźniejszość, nie myślą o przyszłości i nie planują swoich działań. Bardzo często ubóstwo, bezradność i brak poczucia wpływu powoduje depresję, agresję i alkoholizm. Niskie aspiracje, poczucie wyłączenia i bezradności przekazywane są kolejnym generacjom. Stąd też dzieci z ubogich rodzin wymagają szczególnej troski ze strony społeczeństwa.

Marginalizacja grup społecznych wyraża się w braku uczestnictwa grup społecznych w tych sferach życia, w których – stosownie do określonych kryteriów - uzasadnione jest oczekiwanie, że osoby lub grupy będą uczestniczyły. Marginalizacja grup społecznych wywołuje szereg negatywnych skutków społecznych.



Aby zminimalizować negatywne skutki tego zjawiska konieczne jest podjęcie działań aktywizujących zmierzających do zmniejszenia izolacji społecznej tych grup osób i w tym właśnie celu bardzo przydatne może okazać się rozwój Klubu Integracji Społecznej, którego celem byłaby realizacja zadań umożliwiających udzielenie indywidualnym osobom oraz ich rodzinom pomocy w odbudowywaniu i podtrzymywaniu umiejętności uczestnictwa w życiu społeczności lokalnej, w powrocie do pełnienia ról społecznych w miejscu zamieszkania, miejscu pobytu lub miejscu pracy.

9. Problem zagospodarowania czasu wolnego dzieci, młodzieży i dorosłych

Współczesne życie naraża nas na pośpiech, znużenia, zmęczenie, wyczerpanie. Aby temu zapobiec trzeba pomagać sobie dobrze zorganizowanym czasem wolnym. Gdyż zarówno jego brak jak i złe jego wykorzystanie ma zły wpływ na stan naszego zdrowia psychicznego i fizycznego, stosunki międzyludzkie, zadowolenie z siebie.

W ramach zajęć czasu wolnego rozwija się nawyki wzajemnej pomocy, empatii, uczy się tolerancji, rozwiązywania konfliktów bez agresji, wdraża się do dbałości o zdrowie własne i innych. Krótko mówiąc, dąży się do minimalizowania postaw aspołecznych w kierunku rozwoju postaw prospołecznych.

W szkołach z powodów finansowych zlikwidowano wiele kół zainteresowań, które skupiały dzieci i pozwalały rozwijać swoje umiejętności. Taki stan rzeczy jest niekorzystny zwłaszcza na wsiach, gdzie szkoła jest jedynym centrum kultury.

Przeprowadzona ankieta wykazała, że w naszej gminie brakuje bezpiecznych miejsc spotkań dla dzieci i młodzieży w których odbywałyby się :

- zajęcia muzyczne
- zajęcia warsztatowe realizujące programy wychowawczo - profilaktyczne
- zajęcia przyrodnicze;
- zajęcia informatyczne;
- zajęcia sportowe;

10. Osoby starsze i samotne

Do najważniejszych problemów ludzi starszych można zaliczyć samotność, chorobę, inwalidztwo, życie w ubóstwie, poczucie nieprzydatności. Wszystkie te problemy wskazują na istniejącą marginalizację osób starszych jako zbiorowości, czego przykładem może być stopniowe eliminowanie ich z aktywnego życia zawodowego i społecznego w momencie



przekraczania granicy wieku emerytalnego. Osoby starsze boją się nie tylko chorób i niepełnosprawności, ale także osamotnienia i nietolerancji, gdyż w dzisiejszych czasach panuje „kult młodości”.

Seniorzy polscy żyją najczęściej w rodzinach swych dzieci. Rodziny korzystają z obecności oraz pomocy babci czy dziadka, tym bardziej, że instytucje opieki nad dziećmi są słabo rozwinięte, a na wsi prawie ich nie ma. Problem pojawia się wówczas, gdy starszy człowiek staje się niesprawny. W polskiej rzeczywistości rodzina nie znajduje dostatecznej pomocy instytucjonalnej w sprawowaniu opieki i pielęgnacji nad człowiekiem starszym i niepełnosprawnym.

Rodzina, mimo chęci i starań, nie zawsze sama jest w stanie zapewnić pełną pomoc seniorom. Dlatego, aby skuteczniej pomagać, ułatwiać tym ludziom życie, należy wspierać rodzinę w jej funkcjach opiekuńczych. O prawie osób w podeszłym wieku do opieki instytucjonalnej i o obowiązkach instytucji świadczących tę formę pomocy stanowi Europejska Karta Społeczna. Państwo gwarantuje przede wszystkim świadczenia pieniężne, jednak system emerytalno – rentowy nie jest doskonały i często powoduje niedostatki materialne. Niskie dochody sprawiają że osoby w starszym wieku należą do najbiedniejszej warstwy społecznej. Dlatego, aby temu zapobiec zostały powołane do działań różne instytucje niosące pomoc ludziom w podeszłym wieku.

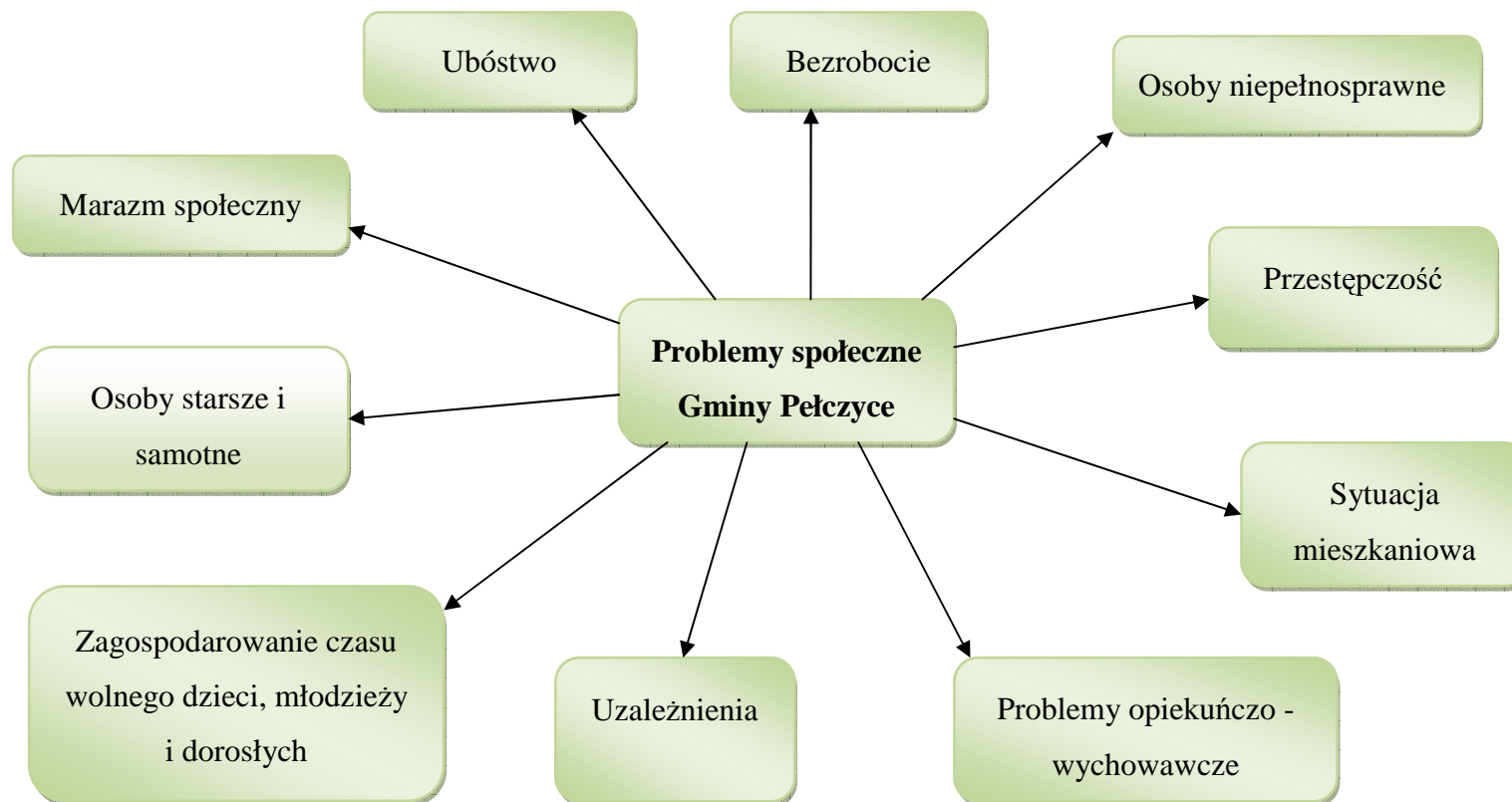
Sieć istniejących instytucji i placówek wspomagających osoby starsze jest wciąż niewystarczająca, oferty są zbyt małe w stosunku do ogromu potrzeb społecznych. Dotyczy to zarówno miejsc jak i niezadowalającej jakości usług. W działaniach na rzecz ludzi starszych, obowiązkiem całego społeczeństwa, a zwłaszcza władz rządowych i samorządowych różnych szczebli, jest zapewnienie godnych warunków życia, należytej pozycji społecznej (przez właściwe regulacje prawne i rozwiązania organizacyjne). System wsparcia powinien obejmować zarówno opiekę, ale i kształcenie ludzi w podeszłym wieku.

Na terenie gminy Pełczyce istnieje Polski Związek Emerytów, Rencistów i Inwalidów. Liczba osób aktywnych wynosi 160. Związek ten organizuje wiele uroczystości mających na celu wspomaganie i integrację środowiska osób niepełnosprawnych i starszych m.in. „Dzień Seniora”, „Wigilia”, „Dzień Kobiet”, wycieczki i inne.

W przyszłości planuje się utworzenie Domu Dziennego Pobytu dla osób starszych, rozwój placówek wsparcia tych osób oraz organizowanie kursów komputerowych, językowych i warsztatów.



Rysunek nr 6. Graficzny obraz problemów społecznych Gminy Pełczyce



Źródło: opracowanie własne



V. Analiza SWOT

5.1 Uwagi ogólne

W planowaniu strategicznym stosowane są różne techniki analityczne oraz sposoby dochodzenia do konstruktywnych wniosków. Z powodu dużej wagi zagadnienia należy przy tym korzystać ze sprawdzonych metod. Planowanie strategiczne powinno zostać podporządkowane następującym regułom:

- nazwanie, określenie, zdefiniowanie problemu (to, jak zdefiniujemy problem w dużym stopniu określa, które cele i metody powinny być zastosowane, aby ocenić przydatność alternatywnych rozwiązań. Ma to bezpośredni wpływ na wybór konkurencyjnych opcji);
- przyjęcie kryteriów ewaluacyjnych (pod jakimi względami będziemy porównywali ze sobą i oceniali sposoby rozwiązania);
- określenie konkurencyjnych sposobów postępowania (zakładamy, że zawsze da się wyróżnić kilka sposobów rozwiązania problemu, należy je też opisać ze szczegółami);
- prezentacja alternatyw i ich selekcja (w tym kroku następuje ocena alternatyw według ustalonych kryteriów ewaluacyjnych i wybór jednej z nich);
- bieżące monitorowanie i ewaluacja wyników wybranej do realizacji polityki (po wyborze sposobu rozwiązania konieczną jest stała ocena czy przyjęte rozwiązanie wpływa w zamierzony sposób na rzeczywistość społeczną).

W praktyce najczęściej wykorzystywaną metodą jest Analiza SWOT.

Skrót SWOT pochodzi od czterech angielskich słów: Strengths (silne strony), Weaknesses (słabe strony), Opportunities (szanse), Threats (zagrożenia). Metoda ta pozwala na ocenę wewnętrznych i zewnętrznych czynników wpływających na rozwój badanej organizacji.

Analiza SWOT opiera się na badaniu dwóch grup czynników: wewnętrznych i zewnętrznych. Każda grupa rozpatrywana jest pod kątem dodatniego i ujemnego wpływu na badaną organizację.

W formie graficznej analizę SWOT przedstawia poniższa tabela.

**Tabela nr 33.** Obraz graficzny Analizy SWOT

		Uwarunkowania	
		wewnętrzne	zewnętrzne
Wywierany wpływ	pozytywny	Silne strony	Szanse
	negatywny	Słabe strony	Zagrożenia

Źródło: G.Gierszewska, M.Romanowska, *Analiza strategiczna przedsiębiorstwa*, PWE, Warszawa 2003, s. 236

W prezentowanej tabeli poszczególne określenia oznaczają:

Silne strony – to pozytywne zjawiska wynikające z samej organizacji (np. wysoki poziom wiedzy kadry, znajomość lokalnych uwarunkowań itp.).

Słabe strony – to negatywne zjawiska wpływające na ograniczenie szans i możliwości rozwojowych organizacji, na które ma ona wpływ (np. słaba komunikacja wewnętrzna, brak koordynacji działań. itp.).

Szanse – to pozytywne zjawiska, które stwarzają możliwości rozwojowe niezależne od działań organizacji (np. położenie geograficzne).

Zagrożenia – to negatywne zjawiska wpływające z otoczenia organizacji, niezależne od jej działań (np. niedoskonałość rozwiązań prawnych, konkurencyjność sąsiednich podmiotów, pogarszanie wskaźników makroekonomicznych itp.).

Na podstawie przedstawionej we wcześniejszych rozdziałach diagnozy stanu istniejącego Gminy Pełczyce oraz diagnozy i analizy problemów społecznych zostały określone główne obszary problemowe występujące na terenie gminy.



Tabela nr 34. Analiza SWOT

OSOBY BEZROBOTNE	
Silne strony	Słabe strony
<ul style="list-style-type: none"> - wzrasta znaczenie wykształcenia jako wartości; - władze lokalne współpracują z powiatowymi organizacjami pozarządowymi; - możliwość zmiany kwalifikacji zawodowych dzięki organizowanym kursom umożliwiającym kształcenie i podwyższanie kwalifikacji; - znaczący spadek bezrobocia. 	<ul style="list-style-type: none"> - na terenie gminy występuje długotrwałe bezrobocie wśród kobiet i mężczyzn, zachodzi zjawisko dziedziczenia bezrobocia; - osoby długotrwałe bezrobotne charakteryzuje niski poziom wykształcenia, które nie widzą potrzeby podnoszenia swoich kwalifikacji; - nie jest wykorzystywany potencjał naukowy i techniczny w pracy z bezrobotnymi; - apatia i bierność osób długotrwałe bezrobotnych; - brak gminnych organizacji pozarządowych pomagających osobom bezrobotnym.
Szanse	Zagrożenia
<ul style="list-style-type: none"> - istnieją lokalne i regionalne działania skierowane do osób długotrwałe bezrobotnych oraz przeciwdziałające długotrwałemu bezrobociu; - władze lokalne i regionalne współpracują z partnerami społecznymi w ramach rozwiązywania problemów osób bezrobotnych i długotrwałe bezrobotnych; - przestrzegane są zasady partnerstwa w zakresie współpracy władz gminy z organizacjami pozarządowymi; - programy skierowane do osób długotrwałe bezrobotnych oraz skierowane na rozwój zasobów ludzkich, rozwój przekwalifikowań i regionalizacji są ze sobą powiązane; - wzrasta dostępność kształcenia ustawicznego na obszarach wiejskich; - położenie gminy w regionie przygranicznym. 	<ul style="list-style-type: none"> - niska mobilność zawodowa i geograficzna, a także mała dostępność kształcenia ustawicznego na obszarach wiejskich; - w zbiorowościach dotkniętych długotrwałym bezrobociem istnieje możliwość wystąpienia zjawiska osłabienia instytucji rodzinnych; -długotrwałe bezrobocie może wpływać na osłabienie więzi społecznych, a w konsekwencji na rozwój patologii społecznych; - wyjazd osób młodych w celu poszukiwania pracy, - niewielka efektywność podejmowanych działań w obszarze aktywizacji bezrobotnych i środków mających poprawiać ich konkurencyjność na rynku pracy.
OSOBY UZALEŻNIONE	
Silne strony	Słabe strony
<ul style="list-style-type: none"> - gmina dysponuje stałymi środkami finansowymi na 	<ul style="list-style-type: none"> - niewystarczający poziom zatrudnienia w lecznictwie



<p>profilaktykę i rozwiązywanie problemów alkoholowych;</p> <ul style="list-style-type: none"> - w gminie zlokalizowane są organizacje pozarządowe zajmujące się osobami uzależnionymi; - współpraca organizacji pozarządowych z władzami lokalnymi i regionalnymi; - istnieje dobry przepływ informacji oraz wymiana doświadczeń pomiędzy organizacjami działającymi w obszarze uzależnień; - społeczności lokalne włączają się w działania pomocowe; - dobra współpraca z Kościołem; 	<ul style="list-style-type: none"> - brak specjalistów; - niewystarczająca współpraca pomiędzy instytucjami samorządowymi a policją w obszarze uzależnień; - brak dodatkowych grup wsparcia dla rodzin osób uzależnionych i współuzależnionych; - niska efektywność i skuteczność działań podejmowanych na rzecz osób uzależnionych;
<p>Szanse</p>	<p>Zagrożenia</p>
<ul style="list-style-type: none"> - traktowanie uzależnienia w kategoriach problemu społecznego; - współpraca fachowców z różnych dziedzin na rzecz przeciwdziałania uzależnieniom; - system wsparcia dla osób i rodzin wymagających specjalistycznej pomocy; - skuteczność i efektywność działań podejmowanych na rzecz osób uzależnionych; 	<ul style="list-style-type: none"> - możliwość pogłębiania się biedy wśród społeczeństwa; - możliwość wystąpienia w społeczeństwie zjawiska zmęczenia, bezsilności i bezradności.
<p>DZIECI, MŁODZIEŻ, RODZINY</p>	
<p>Silne strony</p>	<p>Słabe strony</p>
<ul style="list-style-type: none"> - instytucje zajmujące się problematyką dzieci i młodzieży współpracują ze sobą; - pracownicy służb społecznych aktywnie działają na rzecz pomocy dzieciom i młodzieży; - samorząd wspiera organizacje pozarządowe i grupy nieformalne pracujące na rzecz dzieci, młodzieży i rodziny; - rola rodziny i jej znaczące miejsce w społeczeństwie; - istniejący system norm moralnych i prawnych, 	<ul style="list-style-type: none"> - zła sytuacja ekonomiczno-społeczna rodzin; - ilość środków finansowych w dyspozycji gminy jest niewystarczająca w stosunku do rozwiązywania problemów społecznych; - zatrudnienie kadry merytorycznej w systemie pomocy społecznej nie jest adekwatne do potrzeb, brakuje także specjalistów do pracy z rodziną; - nie są prowadzone działania w kierunku rozwoju zastępczej opieki rodzinnej nad dziećmi; - brak placówek resocjalizacyjnych; - brak placówek dla nieletnich i samotnych matek z dziećmi oraz środków wsparcia dla rodzin w kryzysie; - zbyt mała oferta różnorodnych form spędzania wolnego czasu dla dzieci i młodzieży.



Szanse	Zagrożenia
<ul style="list-style-type: none"> - wzrasta świadomość społeczna władz samorządowych; - środki publiczne są racjonalnie podzielone; - na terenie gminy nie dochodzi do rozpadu więzi społecznych i zaniku kontroli społecznej; - przynależność Polski do Unii Europejskiej jest szansą na poprawę polityki społecznej na rzecz dzieci, młodzieży i rodziny. 	<ul style="list-style-type: none"> - możliwość niskiego znaczenia organizacji pozarządowych na rzecz pomocy dzieciom i młodzieży; - możliwość wzrostu dysfunkcji w rodzinach – negatywne konsekwencje m.in. „eurosieroctwo”; - możliwość wystąpienia zjawiska uzależnienia od pomocy społecznej, wyuczonej bezradności oraz marginalizacji grup i osób; - możliwość wystąpienia zagrożenia funkcjonowania rodziny, w tym: uzależnienia, rozpadu więzi rodzinnych, bezrobocia, przemocy w rodzinie i ubóstwa; - zbyt mała liczba ofert różnych form spędzania wolnego czasu dla dzieci i młodzieży; - zbyt mała liczba ofert kulturalnych i rozrywkowych; - możliwość wzrostu afirmacji alkoholu i nikotyny wśród młodzieży
OSOBY NIEPEŁNOSPRAWNE	
Silne strony	Słabe strony
<ul style="list-style-type: none"> - między podmiotami pomocowymi istnieje dobry przepływ informacji; - w środowisku są rozpowszechniane pozytywne wzorce postaw charytatywnych; - potrzeby osób niepełnosprawnych są dostatecznie rozpoznawane w kontekście środowiska lokalnego; 	<ul style="list-style-type: none"> - w sferze niepełnosprawności brak jest różnorodnych, aktywnie działających organizacji pozarządowych; - instytucje rządowe i pozarządowe nie współpracują ze sobą; - oferta pomocy osobom niepełnosprawnym oraz opieki nad osobami niepełnosprawnymi nie jest równomierna i wystarczająca.
Szanse	Zagrożenia
<ul style="list-style-type: none"> - w środowisku lokalnym wzrasta akceptacja osób niepełnosprawnych; - prowadzona jest edukacja o rozumieniu potrzeb osób niepełnosprawnych; - likwidowanie barier architektonicznych. 	<ul style="list-style-type: none"> - brak możliwości ustandaryzowania usług socjalnych; - możliwość korzystania przez gminę w nierównym stopniu ze środków pozabudżetowych i pomocowych; - niewystarczająca ilość placówek opieki stacjonarnej, usług opiekuńczych
OSOBY STARSZE	
Silne strony	Słabe strony
<ul style="list-style-type: none"> - osoby starsze mają dobry dostęp do jednostek 	<ul style="list-style-type: none"> - osoby starsze nie mają możliwości kontynuacji



<p>organizacyjnych pomocy społecznej;</p> <ul style="list-style-type: none"> - nie dochodzi do marginalizacji i izolacji placówek pomocy społecznej; - osoby starsze mogą realizować się w organizacjach samopomocowych. 	<p>aktywności zawodowej;</p> <ul style="list-style-type: none"> - dochodzi do marginalizacji problemów osób starszych; - wzrasta liczba świadczeniobiorców pomocy społecznej; - liczba osób zatrudnionych w MGOPS, a zajmujących się problematyką ludzi starszych, nie jest wystarczająca;
<p>Szanse</p>	<p>Zagrożenia</p>
<ul style="list-style-type: none"> -osoby starsze traktowane są podmiotowo; - wśród ludzi starszych nie wzrasta patologia społeczna; - wysoka świadomość społeczna dotycząca osób starszych; - postęp medycyny wpływa na poprawę sytuacji osób starszych; - programy wspierania zatrudnienia osób w wieku przedemerytalnym. 	<ul style="list-style-type: none"> - możliwość wzrostu liczby osób samotnych na terenie gminy; - nieodpowiednie dostosowanie infrastruktury dla osób starszych; - brak koordynacji działań odpowiednich podmiotów w stosunku do osób starszych; - brak możliwości dokładnego rozpoznania potrzeb osób starszych; - ogólna sytuacja społeczna i finansowa kraju nie sprzyja osobom starszym, a nowy system emerytalno-rentowy nie jest szansą na poprawę warunków życia osób starszych, co może mieć oddźwięk w gminie; - system prawny regulujący funkcjonowanie nowych form pomocy społecznej osób starszych nie jest szansą na poprawę warunków ich życia, co może negatywnie wpłynąć na życie starszych osób w gminie.
<p>ROZWÓJ KADR I SŁUŻB POMOCOWYCH</p>	
<p>Silne strony</p>	<p>Słabe strony</p>
<ul style="list-style-type: none"> - istnienie Punktu Konsultacyjno-Informacyjnego i świetlicy socjoterapeutycznej, pomagających w rozwiązaniu lokalnych problemów społecznych; - prowadzone są działania opieki społecznej dla rodzin ubogich. - samokształcenie pracowników socjalnych. 	<ul style="list-style-type: none"> - brak wyspecjalizowanych pracowników kompleksowo zajmujących się rodzinami z różnymi problemami; - na terenie gminy nie ma placówek opiekuńczo-wychowawczych, domów opieki społecznej, klubu integracji społecznej.
<p>Szanse</p>	<p>Zagrożenia</p>
<ul style="list-style-type: none"> - szkolnictwo zawodowe przygotowuje absolwentów do potrzeb rynku w zakresie służb pomocy społecznej; 	<ul style="list-style-type: none"> - możliwość przeciążenia pracowników socjalnych ilością zadań;



<ul style="list-style-type: none"> - współpraca z jednostkami pomocy społecznej prowadzonymi przez inne podmioty; - wdrażanie nowych metod polityki społecznej i szkolenia pracowników MGOPS. 	<ul style="list-style-type: none"> - niewystarczająca ilość wykwalifikowanej kadry w stosunku do potrzeb społecznych; - brak spójnej i całościowej polityki państwa w zakresie pomocy społecznej; - zbyt duża biurokratyzacja udzielania pomocy społecznej, uwarunkowana przepisami prawa.
POZOSTAŁE UWARUNKOWANIA WPLYWAJĄCE NA ROZWÓJ GMINY PEŁCZYCE	
Silne strony	Słabe strony
<ul style="list-style-type: none"> - korzystne położenie gminy (atrakcyjne położenie w środowisku przyrodniczym na obszarze ekonomicznym, stwarzające możliwość ekologicznej promocji gminy); - atrakcyjność miasta ze względu na historyczny układ przestrzenny; - występowanie wolnych terenów do inwestowania; - występowanie bardzo korzystnych warunków do produkcji rolnej w szerokim zakresie; - brak przemysłu silnie niszczącego środowisko; - rezerwy siły roboczej; - korzystna sytuacja wiekowa charakteryzująca się dużym udziałem ludności w wieku produkcyjnym i przedprodukcyjnym oraz małym udziałem ludności w wieku poprodukcyjnym; - duży potencjał intelektualny i mobilny niektórych grup ludności; - atrakcyjnie położenie gospodarcze miasta i gminy; - wyposażenie w infrastrukturę; - dobra jakość gleb, zwarty kompleks użytków rolnych oraz duży potencjał w hodowli i chowie zwierząt; - dobre warunki do rozwoju turystyki; - duże zasoby wód powierzchniowych i podziemnych; - ujęcia i stacje wodociągowe o parametrach pokrywających potrzeby perspektywiczne; - zmodernizowane kotłownie w większości miejscowości i w szkołach gminy, zgazyfikowano 7 miejscowości. 	<ul style="list-style-type: none"> - braki w infrastrukturze – niezadawalający stan dróg, brak gazyfikacji w 50% miejscowości w gminie; - niewielki popyt wewnętrzny wynikający z niskich dochodów mieszkańców gminy; - niezadawalająca sytuacja ekonomiczna sporej części ludności; - niedostatecznie rozwinięta infrastruktura turystyczna (ścieżki rowerowe, baza hotelowa, itp.); - wysoki odsetek osób korzystających z pomocy społecznej; - brak motywacji osób zagrożonych wykluczeniem do podejmowania działań mających na celu poprawę własnej sytuacji; - niekorzystne tendencje polegające na dziedziczeniu ubóstwa i patologii; - niedobory infrastruktury służby zdrowia; -- brak profilaktyki zdrowotnej.



Szanse	Zagrożenia
<ul style="list-style-type: none"> - możliwości rozwojowe wynikające z wykorzystania wspólnotowych funduszy strukturalnych; - polityka władz gminy, przyjazna inwestorom i ukierunkowana na rozwój; - wspieranie działań lokalnych poprzez wyspecjalizowane instytucje działające na szczeblu ogólnokrajowym; - możliwości aktywizacji osób biernych społecznie, nie uczestniczących w życiu społecznym; - coraz bogatsza i tańsza oferta na rynku usług edukacyjnych; - pozytywne skutki ożywienia gospodarczego i rozwoju kraju; - pozytywne tendencje demograficzne (wzrost liczby urodzeń) - prorodzinna polityka państwa; - programy aktywizacji osób bezrobotnych; - wzrost ilości miejsc pracy wynikający z ożywienia gospodarczego; - możliwości wykorzystania funduszy stypendialnych; - wykorzystanie multimediiów w procesach dydaktycznych; - powołanie stowarzyszeń i instytucji kulturalnych, nastawionych na pielęgnowanie lokalnych tradycji; - wzrost nakładów na bezpieczeństwo i politykę społeczną będący owocem wzrostu gospodarczego; - podejmowane na szczeblu centralnym programy profilaktyki zdrowotnej; - zwiększenie nakładów na służbę zdrowia w wyniku wzrostu gospodarczego; - racjonalne gospodarowanie posiadanymi środkami; 	<ul style="list-style-type: none"> - brak odpowiednich rozwiązań prawnych, które skutecznie zachęcałyby przedsiębiorców do inwestowania na terenie gminy. - brak inwestorów wewnętrznych i zewnętrznych; - istnienie wielu gmin o zbliżonym profilu społeczno – gospodarczym konkurujących o fundusze i inwestorów. - brak wystarczających środków stanowiących udział własny będący warunkiem aplikowania o fundusze z programów pomocowych; - perspektywa niżu demograficznego; - ucieczka najlepiej wykształconych i najbardziej dynamicznych grup społecznych do ośrodków miejskich; - tendencja do osłabiania się więzi międzyludzkich i zamykania się rodzin; - zagrożenia wynikające z braku wykwalifikowanej siły roboczej będące skutkiem absorpcji przez zagraniczne rynki pracy; - niedostatecznie rozbudzone ambicje edukacyjne rodzin zagrożonych wykluczeniem; - niewystarczająca dotacja centralna na cele oświatowe; - możliwość braku środków na funkcjonowanie instytucji kultury; - brak zrozumienia i zainteresowania kulturą sporej części społeczeństwa realizującego swe aspiracje kulturalne za pomocą telewizji i Internetu; - niekorzystne tendencje dotyczące wzrostu przestępczości, zwłaszcza wśród nieletnich; - coraz większy zakres występowania niekorzystnych zjawisk społecznych; - brak spójnej i całościowej polityki państwa w zakresie pomocy społecznej, co może być odzwierciedleniem w gminie; - brak wsparcia dla placówek podstawowej opieki medycznej;



5.2 Poziom Integracji Społecznej

Podczas warsztatów dokonano oceny poziomu integracji wg poniższej skali i otrzymano następujące wyniki:

Tabela nr 34. Ocena poziomu integracji społecznej w Gminie Pełczyce

Więzi pomiędzy mieszkańcami są luźne, społeczność charakteryzuje wysoki poziom obojętności społecznej	Mieszkańcy w małym stopniu identyfikują się ze społecznością i jej sprawami, brak zaangażowania społecznego mieszkańców	Występują słabe więzi między mieszkańcami, występują nieliczne przejawy wzajemnej pomocy i wspólnych działań	Występują pozytywne więzi pomiędzy mieszkańcami, podejmowane są wspólne działania w zakresie spraw społecznych	Występują liczne przejawy samopomocy, społeczność jest zintegrowana, mieszkańcy identyfikują się ze społecznością	Społeczność jest mocno zintegrowana, współdziała ze sobą, występują bardzo częste wspólne działania, mieszkańcy mocno identyfikują się ze społecznością
1	2	3	4	5	6
Odpowiedzi udzielane przez uczestników warsztatów [%]					
6,67	13,33	66,67	13,33	0	0
Poziom integracji społecznej, wyliczony jako średnia ocen poszczególnych osób:					
2,5					

Źródło: opracowanie własne

Powyższy wynik świadczy o niskim zaangażowaniu mieszkańców gminy Pełczyce, poziom integracji społecznej wg ocen uczestników warsztatów wyniósł 2.5



VI. Kierunki rozwoju gminy

1. Wizja

Wizja definiowana jest jako pozytywne wyobrażenie przyszłości organizacji lub osoby, wprowadzone na podstawie uznanych wartości i idei, z którego wywodzą się cele i plany działania.

Kreowanie wizji, czyli przewidywanie przyszłości, wymaga nie tylko twórczej wyobraźni i zdolności do syntezy, ale także ogromnej wiedzy, z której można wyprowadzić trendy rzutujące na obraz przyszłości. Urzeczywistnieniu wizji służy planowanie wieloletnie. Łatwiej urzeczywistnić wizję, gdy jest to wspólna wizja podzielona przez osoby włączone w jej realizację, a wspólna wizja to najprościej rzecz ujmując odpowiedź na pytanie: „Co powinniśmy stworzyć”.

Wizję ładu społecznego Gminy Pełczyce określono podczas warsztatów i brzmi następująco:

Gmina Pełczyce to aktywna, kreatywna, zintegrowana społeczność lokalna wspierająca się w swoich działaniach na rzecz zrównoważonego rozwoju gospodarczego, społecznego i ekologicznego. W rozwoju gospodarczym kładąca szczególny nacisk na rozwój przetwórstwa rolno-spożywczego, usług i handlu. Wykorzystująca zasoby naturalne i kulturowe na potrzeby rozwoju turystyki z rozwiniętą infrastrukturą.

Przedstawiona wizja zgodna jest z Strategią Rozwoju Gminy Pełczyce

2. Misja

Misja wskazuje naczelny cel polityki społecznej w Gminie Pełczyce, wokół którego powinny koncertować się działania lokalnych instytucji publicznych, środowisk i organizacji społecznych. Misja powinna w pełni oddawać aspiracje mieszkańców i stanowić czynniki integracji lokalnej społeczności wokół zasadniczych spraw służących długofalowemu rozwojowi społecznemu gminy. Misja to przesłanie będące podstawą podtrzymywania istniejących i tworzenia nowych, silnych więzi społecznych pomiędzy mieszkańcami gminy oraz ich różnymi reprezentacjami. W wyniku prac warsztatowych w Gminie Pełczyce przyjęto następującą Misję polityki społecznej:



Misją Gminy Pełczyce jest edukacja, współdziałanie i dialog grup społecznych na rzecz rozwoju społeczeństwa obywatelskiego. Wspieranie animatorów i liderów. Wykorzystywanie naturalnych zasobów, sprzyjanie rozwojowi turystyki, rozwijanie przedsiębiorczości oraz promocja gminy. Podejmowanie działań profilaktycznych o szerokim zasięgu.

3. Założenia polityki społecznej

Założenia polityki społecznej, realizowanej przez Gminę Pełczyce, zdefiniowane są w następujących obszarach:

- 1) przeciwdziałanie marginalizacji i wykluczeniu społecznemu najsłabszych grup społecznych żyjących w ubóstwie, wynikającym szczególnie z bezrobocia w połączeniu z takimi dysfunkcjami, jak: niezaradność opiekuńczo – wychowawcza rodziców, alkoholizm, narkomania,
- 2) rozwój systemu wsparcia dla osób niepełnosprawnych oraz osób starszych;
- 3) zapewnienie dzieciom i młodzieży odpowiednich warunków do życia i rozwoju zgodnie z ich potrzebami i przysługującymi im prawami;
- 4) wdrażanie i koordynacja Gminnej Strategii Rozwiązywania Problemów Społecznych.

Założenia polityki społecznej realizowane będą poprzez:

- zagwarantowanie udziału organizacji pozarządowych w budowaniu i realizacji systemowych działań na rzecz integracji i wyrównywania szans grup największego ryzyka;
- prowadzenie działań umożliwiających wykorzystanie środków finansowych funduszy strukturalnych, w oparciu o zasadę partnerstwa i współpracę różnych podmiotów działających na rzecz rozwiązywania problemów społecznych;
- podejmowanie działań profilaktyczno - interdyscyplinarnych, kompleksowych, skoordynowanych na rzecz dzieci i ich rodzin,
- pobudzanie społecznej aktywności ukierunkowane na zaspokojenie potrzeb we własnym zakresie – tworzenie społeczeństwa odpowiedzialnego za los własny i własnych rodzin;
- współtworzenie punktów wsparcia dla osób zagrożonych marginalizacją; i wykluczeniem społecznym (w szczególności dla osób bezrobotnych).



4. Instrumenty polityki społecznej

Instrumenty podzielono na cztery kategorie:

Pierwsza to ułatwienie dostępu do zatrudnienia, zasobów, realizacji praw, podstawowych dóbr i usług dla wszystkich.

Druuga to zapobieganie sytuacjom zwiększającym ryzyko wykluczenia społecznego.

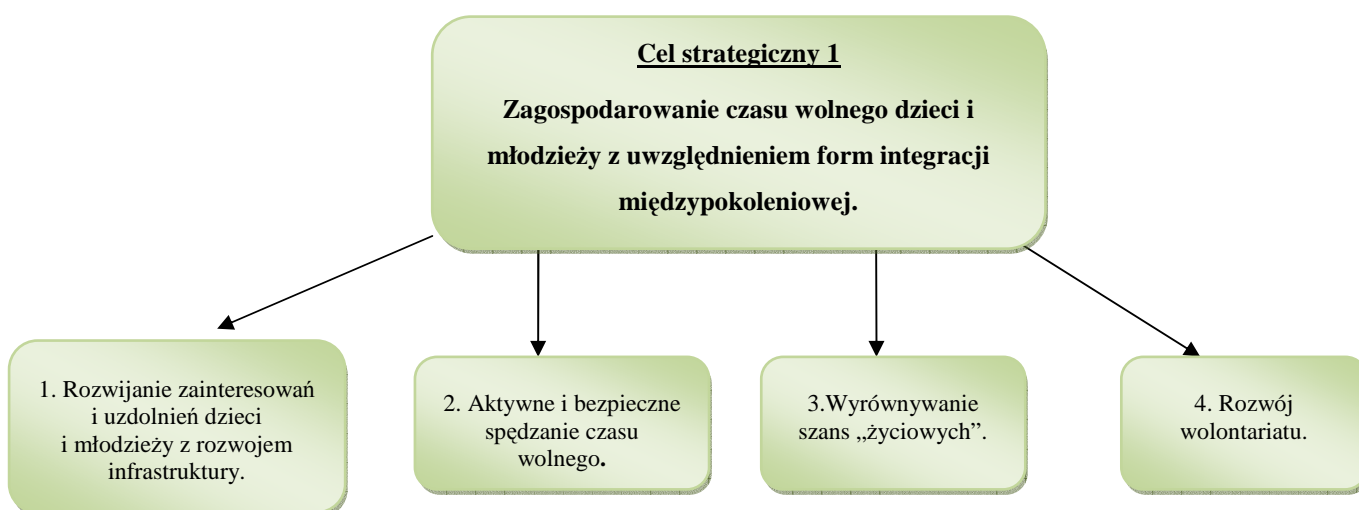
Trzecia to pomoc osobom starszym i niepełnosprawnym.

Czwarta to mobilizowanie wszystkich władz i organizacji do dostrzeżenia i odpowiedniego reagowania na problem wykluczenia.

5. Cele strategiczne

Szczegółowa diagnoza i analiza sytuacji społecznej Gminy Pełczyce stanowiła podstawę do wyodrębnienia pięciu celów strategicznych, które uznano za priorytetowe w realizacji misji gminy. Realizacja poniższych celów strategicznych odbywa się będzie poprzez realizację poszczególnych działań celów szczegółowych.

5.5.1. Cel strategiczny 1



Cele szczegółowe:

1. Rozwijanie zainteresowań i uzdolnień dzieci i młodzieży z rozwojem infrastruktury.

Zadania:



- wspieranie działalności kół zainteresowań w szkołach i innych form edukacji nieformalnej podnoszących wiedzę i umiejętności - tworzenie sekcji (sportowych, kulinarnych, manualnych, fotograficznych itp.);
- stworzenie sieci świetlic środowiskowych dostępnych dla wszystkich dzieci, kawiarenek, internetowych;
- budowa i modernizacja obiektów sportowych.

2. Aktywne i bezpieczne spędzanie czasu wolnego.

Zadania:

- wspieranie aktywności grup nieformalnych, tworzenie drużyn harcerskich i zuchowych;
- organizowanie zajęć opiekuńczo – wychowawczych w godzinach popołudniowych (świetlice środowiskowe);
- organizowanie festynów rodzinnych, wycieczek, półkolonii dla dzieci i młodzieży z udziałem dzieci niepełnosprawnych;
- zagospodarowanie czasu wolnego poprzez rozwój i upowszechnienie kultury wśród dzieci i młodzieży, np. organizowanie zajęć informacyjno – warsztatowych, spotkań ze znanymi ludźmi sztuki, literatury;
- organizacja wypoczynku letniego i zimowego;
- organizowanie czasu wolnego dzieciom nie objętym edukacją wczesnoszkolną;

3. Wyrównywanie szans „życiowych”.

Zadania:

- organizowanie zajęć wyrównawczych, korekcyjno-kompensacyjnych;
- utworzenie punktów konsultacyjnych i doradztwa zawodowego;
- organizacja zajęć pozaszkolnych rozwijających umiejętności praktyczne dostosowujące do potrzeb rynku pracy;
- wspieranie dzieci uzdolnionych poprzez stypendia naukowe, nagrody.

4. Rozwój wolontariatu.

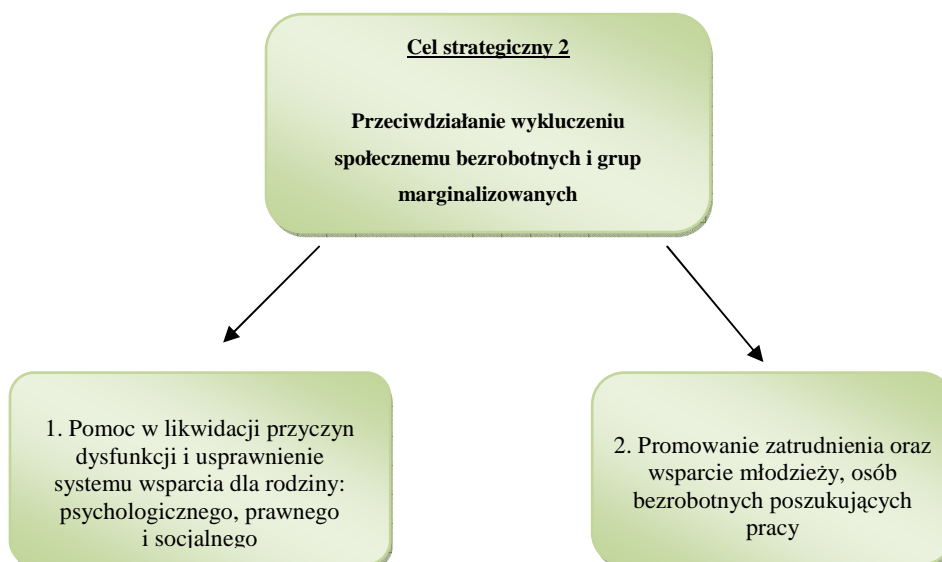
Zadania:

- tworzenie grup wolontariatu i kół samopomocy koleżeńskiej, z uwzględnieniem udzielania pomocy starszym i niepełnosprawnym;
- organizowanie akcji charytatywnych;
- promowanie wolontariatu na rzecz osób potrzebujących pomocy jako pomostu łączącego



zdobytą wiedzę z przyszłą pracą zawodową.

5.5.2. Cel strategiczny 2



Cele szczegółowe:

1. Pomoc w likwidacji przyczyn dysfunkcji i usprawnienie systemu wsparcia dla rodziny: psychologicznego, prawnego i socjalnego.

Zadania:

- rozwijanie szeroko rozumianego poradnictwa ze szczególnym uwzględnieniem rodzin, dysfunkcyjnych (zatrudnienie psychologa, prawnika, doradcy zawodowego, pracownika, socjalnego);
- utworzenie punktu konsultacyjnego pierwszego kontaktu (KIS);
- kreowanie systemu wsparcia dla rodzin zagrożonych uzależnieniami i przemocą;
- uruchomienie form wsparcia i samopomocy dla rodzin zagrożonych wykluczeniem społecznym;
- tworzenie warunków do realizacji programów socjoterapeutycznych.

2. Promowanie zatrudnienia oraz wsparcie młodzieży, osób bezrobotnych poszukujących pracy.

Zadania:

- opracowanie i realizacja programów specjalnych na rzecz długotrwale bezrobotnych i osób



- o niskich kwalifikacjach zawodowych;
- wspieranie realizowanych przez Powiatowy Urząd Pracy programów przygotowania zawodowego dla osób bezrobotnych poprzez zwiększenie dostępu do poradnictwa zawodowego, organizowanie kursów, szkoleń itp.,
- udzielanie osobom bezrobotnym pomocy w poszukiwaniu pracy poprzez Gminne Centrum Informacji;
- rozwój współpracy pomiędzy instytucjami pomocowymi (MGOPS, PUP, GCI) oraz innymi podmiotami działającymi na rzecz aktywizacji osób bezrobotnych;
- promowanie dobrych i skutecznych wzorców wychodzenia z bezrobocia;
- rozszerzenie działalności w zakresie organizacji robót publicznych, prac interwencyjnych, prac społecznie-użytecznych;
- wspieranie absolwentów w aktywizacji zawodowej.

5.5.3. Cel strategiczny 3



Cele szczegółowe:

1. Udział osób starszych i niepełnosprawnych w życiu społeczności lokalnej.

Zadania:

- aktywizacja, integracja i wykorzystanie potencjału osób starszych w środowisku lokalnym
promocja działań wspierających więzi pokoleniowe np. organizowanie spotkań, konkursów, akcji dobroczynnych;
- utworzenie domu dziennego pobytu;



- organizacja usług opiekuńczych;
- dostosowanie budynków i pomieszczeń do potrzeb osób niepełnosprawnych;
- wspieranie rodzin opiekujących się starszym, całkowicie niesamodzielnym członkiem rodziny (usługi opiekuńcze, poradnictwo psychologiczne i medyczne).

2. Rozwój zainteresowań osób niepełnosprawnych i seniorów.

Zadania:

- organizacja zajęć komputerowych, językowych, kulinarnych, literatury, malarstwa, fotografii i innych, warsztaty z rękodzielnictwa;
- organizacja szkoleń, wyjazdów studyjnych;
- organizowanie terapii, gimnastyki, jogi.

5.5.4. Cel strategiczny 4



Cele szczegółowe:

1. Kształtowanie umiejętności współdziałania w społeczności lokalnej.

Zadania:

- wsparcie organizacji NGO i instytucji przy tworzeniu spotkań integracyjnych (rekreacyjnych, sportowych, turystycznych i kulturalnych);
- wsparcie postaw obywatelskich poprzez promocję działań prospołecznych;
- wspieranie inicjatyw propagujących integrację środowisk z grup ryzyka socjalnego ze społecznością lokalną;



-pozyskiwanie profesjonalnie przygotowanych animatorów, liderów wspomagających rozwój inicjatyw społecznych;

- pobudzanie inicjatyw oddolnych.

2. Wspieranie organizacji pozarządowych ze szczególnym uwzględnieniem organizacji działających na rzecz turystyki.

Zadania:

- wspieranie inicjatyw NGO, przedsiębiorców działających na rzecz turystyki, agroturystyki, rozwoju usług i przetwórstwa;
- organizowanie spotkań, szkoleń i prezentacji w zakresie wymiany doświadczeń;
- upowszechnienie informacji o organizacjach pozarządowych i programach przez nie realizowanych (Internet, prasa lokalna);
- infrastruktura turystyczna (wykorzystanie zasobów naturalnych);
- utworzenie bazy hotelowej z wykorzystaniem istniejących obiektów zabytkowych (klasztor pocysterski).

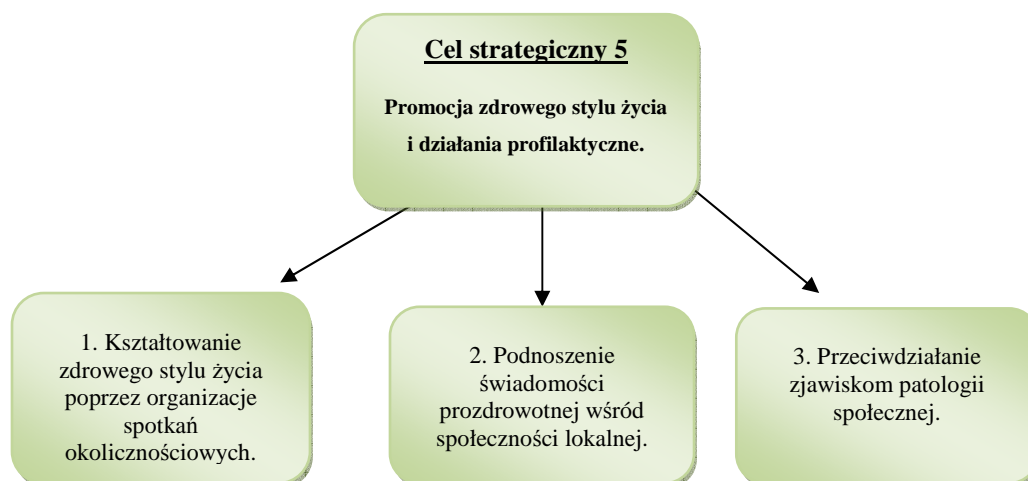
3. Promocja działań społeczności lokalnej.

Zadania:

- zwiększenie działań na rzecz promocji gminy poprzez Internet, prasę lokalną, broszury oraz bilbordy;
- pozyskiwanie animatorów i liderów na rzecz rozwoju lokalnej społeczności;
- organizacja punktów i portali informacji turystycznej;
- promowanie, wspieranie i realizowanie projektów aktywizujących i integrujących społeczność lokalną;
- ożywienie lokalnych tradycji i obrzędów ludowych poprzez promocję i rozwój rękodzielnictwa i tradycyjnych zawodów;
- promocja postaw proekologicznych wśród mieszkańców gminy;
- promowanie żywności ekologicznej i produktów regionalnych,



5.5.5. Cel strategiczny 5



Cele szczegółowe:

1. Kształtowanie zdrowego stylu życia poprzez organizacje spotkań okolicznościowych.

Zadania:

- organizowanie happeningów, festynów, warsztatów i innych zajęć rekreacyjno-sportowych promujących zdrowy styl życia;
- wsparcie rozwoju produkcji zdrowej, tradycyjnej żywności.

2. Podnoszenie świadomości prozdrowotnej wśród społeczności lokalnej.

Zadania:

- organizowanie badań profilaktycznych, spotkań terapeutycznych;
- realizacja specjalnych programów zdrowotnych dla mieszkańców gminy;
- polepszenie dostępu mieszkańców do specjalistycznej diagnostyki i opieki medycznej oraz zapewnienie wysokiej jakości usług medycznych na poziomie podstawowym;

3. Przeciwdziałanie zjawiskom patologii społecznej.

Zadania:

- prowadzenie profilaktycznej działalności informacyjnej i edukacyjnej w zakresie rozwiązywania problemów - prelekcja, pogadanki, spotkania integracyjne, festyny, wycieczki, spektakle profilaktyczne;
- zwiększenie dostępności pomocy terapeutycznej i rehabilitacyjnej dla osób uzależnionych;



- udzielenie wsparcia rodzinom, w których występują problemy (pomocy psychologicznej, prawnej i materialnej, a w szczególności ochrony przed przemocą w rodzinie);
- wspieranie zatrudnienia socjalnego poprzez organizowanie i finansowanie Klubów Integracji Społecznej;
- wspieranie działalności grup samopomocowych;
- zmniejszenie skali przemocy w rodzinie poprzez: skuteczne i kompleksowe działanie wszystkich służb, organizacji i instytucji zajmujących się tym problemem (policja, prokuratura, OPS, szkoły, służba zdrowia), poprzez powołanie komisji profilaktyczno – interdyscyplinarnej;
- powiększenie zasobów gminy o mieszkania socjalne (adaptacja budynków przejętych od Agencji Nieruchomości Rolnych).

Realizację powyższych celów strategicznych oraz harmonogram ich wdrażania przedstawia poniższa tabela.



Tabela nr 36. Harmonogram działań na lata 2008-2015

1. ZAGOSPODAROWANIE CZASU WOLNEGO DZIECI I MŁODZIEŻY Z UWZGLĘDNIENIEM FORM INTEGRACJI MIĘDZYPOKOLENIOWEJ						
1.1. Rozwijanie zainteresowań dzieci, młodzieży z rozwojem infrastruktury						
Działanie	Odpowiedzialny (instytucja, stanowisko) – może być jeden odpowiedzialny za cały cel a może być za poszczeg. działania)	Realizatorzy (nazwy podmiotów, zawsze dodać i inne)	Źródła finansowania (nazwa programu, numer i nazwa priorytetu/ działania). Uwzględnić źródła finansowania dostępne również dla realizatorów innych niż samorząd czyli organizacji pozarządowych, parafii, itp.	Wskaźniki		
				Opis	Okres realizacji	Źródła danych
1. Wsparcie działalności kół zainteresowań w szkołach i innych form edukacji nieformalnej podnoszących wiedzę i umiejętności - tworzenie sekcji (sportowych, kulinarnych, manualnych, fotograficznej itp.)	Dyrektorzy szkół, dyrektor M-GOK, stowarzyszenia	szkoły, stowarzyszenia, M-GOK i inni.	PPWOW, EFS; środki własne; dotacje, środki własne; dotacje; fundusze krajowe i UE,	liczba powstałych kół zainteresowań, liczba uczestników	2008 - 2015	Urząd Miejski Pełczyce
2. Stworzenie sieci świetlic środowiskowych dostępnych dla wszystkich dzieci, kawiarenek internetowych.	Burmistrz Pełczyc	UM Pełczyce i inni.	PROW, EFS środki własne; dotacje; fundusze krajowe i UE, inne.	liczba działających świetlic	2008-2015	U M Pełczyce
3. Budowa i modernizacja obiektów sportowych.	Burmistrz Pełczyc	UM Pełczyce i inni.	PROW, fundusze krajowe, UE inne	liczba powstałych obiektów	2008 - 2015	U M Pełczyce
1.2. Aktywne i bezpieczne spędzanie czasu wolnego.						
1. Wsparcie aktywności grup nieformalnych, tworzenie drużyn	Dyrektorzy szkół, dyrektor	Szkoły, M-GOK stowarzyszenia, i	PPWOW, LIDER POJEZIERZA EFS;	liczba utworzonych grup	2008 - 2015	U M Pełczyce

STRATEGIA ROZWIĄZYWANIA PROBLEMÓW SPOŁECZNYCH GMINY PEŁCZYCE



harcerskich i zuchowych.	M-GOK, stowarzyszenia	inni.	środki własne; dotacje; fundusze krajowe i UE, inne.			
2.Organizowanie zajęć opiekuńczo - wychowawczych w godzinach popołudniowych (świetlice środowiskowe).	Dyrektorzy szkół, dyrektor M-GOK, stowarzyszenia, sołtysi.	Szkoły, M-GOK, stowarzyszenia, sołtysi i inni.	PPWOW, EFS; środki własne; dotacje; fundusze krajowe i UE inne	liczba uczestnik-ów spotkań.	2008- 2015	U M Pełczyce
3. Organizowanie festynów rodzinnych, wycieczek, półkolonii dla dzieci i młodzieży z udziałem dzieci niepełnosprawnych.	Dyrektorzy szkół, dyrektor M-GOK, stowarzyszenia, sołtysi.	Szkoły, przedszkola, M-GOK, stowarzyszenia i inni.	PPWOW, LIDER POJEZIERZA, EFS; środki własne; dotacje; fundusze krajowe i UE , inne	liczba uczestnik-ów i spotkań.	2008 - 2015	U M Pełczyce
1.3 Wyrównywanie szans „życiowych”						
1.Organizowanie zajęć wyrównawczych, korekcyjno – kompensacyjnych.	Dyrektorzy szkół	Szkoły i inni.	PPWOW, EFS; środki własne; dotacje; fundusze krajowe i UE, inne	liczba zajęć, liczba uczestników	2008 - 2015	U M Pełczyce
2.Utworzenie punktu konsultacyjnego i doradztwa zawodowego.	Kierownik M-GOPS	M-GOPS i inni.	PPWOW, EFS; środki własne; dotacje; fundusze krajowe i UE, inne	liczba udzielonych porad, konsultacji,	2008- 2015	U M Pełczyce
3. Organizacja zajęć pozaszkolnych rozwijających umiejętności praktyczne dostosowujące do potrzeb rynku pracy.	Dyrektorzy szkół, dyrektor M-GOK, stowarzyszenia.	Szkoły, M-GOK, stowarzyszenia i inni.	PPWOW, EFS; środki własne; dotacje; fundusze krajowe i UE, inne	liczba zrealizowanych projektów, liczba uczestników	2008 - 2015	U M Pełczyce
4. Wspieranie dzieci uzdolnionych poprzez stypendia naukowe, nagrody.	Burmistrz Pełczyc	UM Pełczyce i inni.	PPWOW, EFS; środki własne; dotacje; fundusze krajowe i UE, inne	liczba osób objętych programem.	2008 - 2015	Urząd Miejski Pełczyce



1.4. Rozwój wolontariatu.						
1. Tworzenie grup wolontariatu oraz kół samopomocy koleżeńskiej z uwzględnieniem udzielania pomocy starszym i niepełnosprawnym.	Dyrektorzy szkół, Kierownik M-GOPS, stowarzyszenia.	Szkoły, M-GOPS, stowarzyszenia i inni.	PPWOW, EFS; środki własne; dotacje; fundusze krajowe i UE, inne.	liczba powstałych grup wolontariatu	2008 - 2015	Urząd Miejski Pełczyce
2. Organizowanie akcji charytatywnych.	Dyrektorzy szkół, Prezes Z E R. i I., Kierownik M-GOPS, Dyrektor M-GOK, stowarzyszenia.	Szkoły, stowarzyszenia, MGOPS, M-GOK i inni.	PPWOW, LIDER POJEZIERZA, EFS; środki własne; dotacje; fundusze krajowe i UE (np. PFRON) inne.	liczba zrealizowanych projektów	2008 - 2015	Urząd Miejski Pełczyce
3. Promowanie wolontariatu na rzecz osób potrzebujących pomocy jako pomostu łączącego zdobytą wiedzę z przyszłą pracą zawodową.	Dyrektorzy szkół, Prezes Z. E. R. iI, Dyrektor M-GOK, stowarzyszenia.	Szkoły, M-GOK, stowarzyszenia i inni.	PPWOW, EFS; środki własne; dotacje; fundusze krajowe i UE inne.	liczba zrealizowanych projektów	2008 - 2015	UM Pełczyce
2. PRZECIWDZIAŁANIE WYKLUCZENIU SPOŁECZNEMU BEZROBOTNYCH I GRUP MARGINALIZOWANYCH						
2.1. Pomoc w likwidacji przyczyn dysfunkcji i usprawnienie systemu wsparcia dla rodziny: psychologicznego, prawnego i socjalnego.						

STRATEGIA ROZWIĄZYWANIA PROBLEMÓW SPOŁECZNYCH GMINY PEŁCZYCE



1. Rozwijanie szeroko rozumianego poradnictwa ze szczególnym uwzględnieniem rodzin dysfunkcyjnych (zatrudnienie psychologa, prawnika, doradcy zawodowego, pracownika socjalnego).	Kierownik M-GOPS	M-GOPS, i inni.	PPWOW, EFS; środki własne; dotacje; fundusze krajowe i UE, inne	liczba uczestników, liczba udzielonych porad	2008 - 2015	UM Pełczyce
2. Utworzenie punktu konsultacyjnego pierwszego kontaktu (KIS).	Kierownik M-GOPS	M-GOPS, i inni.	PPWOW, EFS; środki własne; dotacje; fundusze krajowe i UE, inne	liczba osób korzystających z poradnictwa	2008 - 2015	UM Pełczyce
3. Kreowanie systemu wsparcia dla rodzin zagrożonych uzależnieniami i przemocą.	Kierownik M-GOPS.	M-GOPS i inni.	PPWOW, EFS; środki własne; dotacje; fundusze krajowe i UE, inne	liczba rodzin korzystających z pomocy, liczba zrealizowanych projektów	2008 - 2015	UM Pełczyce
4. Uruchomienie form wsparcia i samopomocy dla rodzin zagrożonych wykluczeniem społecznym.	Kierownik M-GOPS.	M-GOPS i inni.	PPWOW, EFS; środki własne; dotacje; fundusze krajowe i UE, inne.	liczba zrealizowanych projektów, liczba uczestników	2008 - 2015	UM Pełczyce
4. Tworzenie warunków do realizacji programów socjoterapeutycznych.	Burmistrz Pełczyc	UM Pełczyce i inni.	PPWOW, EFS; środki własne; dotacje; fundusze krajowe i UE, inne	liczba zrealizowanych projektów	2008 - 2015	UM Pełczyce
2.2. Promowanie zatrudnienia oraz wspieranie młodzieży, osób bezrobotnych poszukujących pracy.						
1. Opracowanie i realizacja programów specjalnych na rzecz długotrwale bezrobotnych i osób o niskich kwalifikacjach zawodowych.	Burmistrz Pełczyc	UM Pełczyce i inni.	PPWOW, EFS; środki własne; dotacje; fundusze krajowe i UE, inne	liczba uczestników, liczba zrealizowanych projektów	2008 - 2015	UM Pełczyce

STRATEGIA ROZWIĄZYWANIA PROBLEMÓW SPOŁECZNYCH GMINY PEŁCZYCE



2. Wsparcie realizowanych przez Powiatowy Urząd Pracy programów przygotowania zawodowego dla osób bezrobotnych poprzez zwiększenie dostępu do poradnictwa zawodowego, organizowanie kursów, szkoleń, itp.	Burmistrz Pełczyc	UM Pełczyce i inni.	PPWOW, EFS; środki własne; dotacje; fundusze krajowe i UE, inne.	liczba osób korzystających z realizowanych programów liczba zrealizowanych projektów,	2008 - 2015	UM Pełczyce
3. Udzielenie osobom bezrobotnym pomocy w poszukiwaniu pracy poprzez Gminne Centrum Informacji.	Burmistrz Pełczyc	UM Pełczyce i inni.	PPWOW, EFS; środki własne; dotacje; fundusze krajowe i UE, inne.	liczba osób korzystających z pomocy,	2008 - 2015	UM Pełczyce
4. Rozwój współpracy pomiędzy instytucjami pomocowymi (MGOPS, PUP, GCI) oraz innymi podmiotami działającymi na rzecz aktywizacji osób bezrobotnych.	Burmistrz Pełczyc, dyrektorzy szkół, kierownik M-GOPS, stowarzyszenia	UM Pełczyce, szkoły, M-GOPS, stowarzyszenia i inni.	PPWOW, EFS; środki własne; dotacje; fundusze krajowe i UE, inne.	liczba zrealizowanych projektów, liczba zawartych porozumień	2008 - 2015	UM Pełczyce
5. Promowanie dobrych i skutecznych wzorców wychodzenia z bezrobocia.	Burmistrz Pełczyc, dyrektorzy szkół, kierownik M-GOPS, stowarzyszenia, kierownik PUP	UM Pełczyce, szkoły, M-GOPS, stowarzyszenia, PUP i inni.	PPWOW, EFS; środki własne; dotacje; fundusze krajowe i UE, inne.	liczba zrealizowanych projektów, liczba osób które podjęły pracę	2008 - 2015	UM Pełczyce
6. Rozszerzanie działalności w zakresie organizacji robót publicznych, prac interwencyjnych, prac społecznie – użytecznych.	Kierownik M-GOPS	M-GOPS i inni.	PPWOW, EFS; środki własne; dotacje; fundusze krajowe i UE, inne.	liczba uczestników objętych programem, liczba zrealizowanych projektów,	2008 - 2015	UM Pełczyce



7. Wspieranie absolwentów w aktywizacji zawodowej.	Burmistrz Pełczyc	UM Pełczyce i inni.	PPWOW, EFS; środki własne; dotacje; fundusze krajowe i UE, inne.	liczba uczestników objętych programem, liczba zrealizowanych projektów	2008 - 2015	UM Pełczyce
3. AKTYWIZACJA I WSPIERANIE OSÓB STARSZYCH I NIEPEŁNOSPRAWNYCH.						
3.1. Udział osób starszych i niepełnosprawnych w życiu społeczności lokalnej						
1. Aktywizacja, integracja i wykorzystanie potencjału osób starszych w środowisku lokalnym – promocja działań wspierających więzi pokoleniowe np. organizowanie spotkań, konkursów, akcji dobroczynnych.	Prezes PZE, R i I, Kierownik M-GOPS, stowarzyszenia	Z.E.R. i I, M-GOPS, stowarzyszenia i inni.	PPWOW, EFS; środki własne; dotacje; fundusze krajowe i UE, inne.	liczba uczestników, liczba zrealizowanych projektów	2008 - 2015	UM Pełczyce
2. Utworzenie domu dziennego pobytu.	Burmistrz Pełczyc	UM Pełczyce i inni	PPWOW, EFS; środki własne; dotacje; fundusze krajowe i UE, inne.	liczba osób korzystających z pomocy placówki.	2008 – 2015	UM Pełczyce
3. Organizacja usług opiekuńczych.	Kierownik M-GOPS, NZOS AKMED	M-GOPS, NZOS AKMED i inni	PPWOW, EFS; środki własne; dotacje; fundusze krajowe i UE, inne.	liczba uczestników	2008-2015	UM Pełczyce



4. Dostosowanie budynków i pomieszczeń do potrzeb osób niepełnosprawnych.	Burmistrz Pełczyc	UM Pełczyce i inni	PFROW, środki własne; dotacje; fundusze krajowe i UE, inne.	liczba przystosowanych budynków, pomieszczeń	2008-2015	UM Pełczyce
5. Wspieranie rodzin opiekujących się starszym, całkowicie niesamodzielnym członkiem rodziny (usługi opiekuńcze, poradnictwo psychologiczne i medyczne).	Kierownik M-GOPS, NZOS AKMED	M-GOPS, NZOS AKMED i inni	PPWOW, środki własne; dotacje; fundusze krajowe i UE, inne.	liczba rodzin objętych wsparciem,	2008- 2015	UM Pełczyce
3.2. Rozwój zainteresowań osób niepełnosprawnych i seniorów.						
1.Organizacja zajęć komputerowych, językowych, kulinarnych, literatury, malarstwa, fotografii i innych, warsztaty z rękodzielnictwa.	Dyrektorzy szkół, kierownik M-GOPS, stowarzyszenia	Szkoły, M-GOPS, stowarzyszenia i inni.	PPWOW, EFS; środki własne; dotacje; fundusze krajowe i UE, inne.	liczba warsztatów,	2008 - 2015	UM Pełczyce
2.Organizacja szkoleń, wyjazdów studyjnych.	Dyrektorzy szkół, kierownik M-GOPS, dyrektor MGOK, stowarzyszenia	Szkoły, M-GOPS, MGOK stowarzyszenia i inni.	PPWOW, EFS; środki własne; dotacje; fundusze krajowe i UE, inne.	liczba zorganizowanych szkoleń, wyjazdów liczba uczestników,	2008 - 2015	UM Pełczyce
3.Organizowanie terapii, gimnastyka, joga.	Dyrektor MGOK, NZOS AKMED	MGOK, NZOS AKMED i inni.	PPWOW, EFS; środki własne; dotacje; fundusze krajowe i UE, inne.	liczba uczestników i ilość prowadzonych zajęć	2008 - 2015	UM Pełczyce
4. INTEGRACJA I PROMOCJA LOKALNEJ SPOŁECZNOŚCI						
4.1. Kształtowanie umiejętności współdziałania w społeczności lokalnej.						
1.Wsparcie organizacji NGO i instytucji przy tworzeniu spotkań	Dyrektorzy szkół,	szkoły, stowarzyszenia,	PPWOW, EFS; środki własne; dotacje;	liczba organizacji którym udzielono wsparcia	2008 - 2015	UM

STRATEGIA ROZWIĄZYWANIA PROBLEMÓW SPOŁECZNYCH GMINY PEŁCZYCE



integracyjnych (rekreacyjnych, sportowych, turystycznych i kulturalnych).	stowarzyszenia, dyrektor M-GOK.	M-GOK i inni.	fundusze krajowe i UE, inne.			Pełczyce
2. Wsparcie postaw obywatelskich poprzez promocję działań prospołecznych.	Burmistrz Pełczyc, dyrektorzy szkół, kierownik M-GOPS, stowarzyszenia.	UM Pełczyce, szkoły, M-GOPS, stowarzyszenia i inni.	PPWOW, EFS; środki własne; dotacje; fundusze krajowe i UE, inne.	liczba zrealizowanych projektów	2008 - 2015	UM Pełczyce
3. Wspieranie inicjatyw propagujących integrację środowisk z grup ryzyka socjalnego ze społecznością lokalną.	Burmistrz Pełczyc, dyrektorzy szkół, kierownik M-GOPS, stowarzyszenia.	UM Pełczyce, szkoły, M-GOPS, stowarzyszenia i inni.	PPWOW, EFS; środki własne; dotacje; fundusze krajowe i UE, inne.	liczba zrealizowanych projektów	2008 - 2015	Urząd Miejski Pełczyce
4. Pozyskiwanie profesjonalnie przygotowanych animatorów, liderów wspomagających rozwój inicjatyw społecznych.	Burmistrz Pełczyc, stowarzyszenia.	UM Pełczyce, Stowarzyszenia i inni.	PPWOW, EFS; środki własne; dotacje; fundusze krajowe i UE, inne.	liczba nowych animatorów , liderów	2008-2015	Urząd Miejski Pełczyce
5. Pobudzenie inicjatyw oddolnych.	Burmistrz Pełczyc, stowarzyszenia lokalni liderzy, animatorzy	UM Pełczyce, lokalni liderzy, animatorzy ekonomi społecznej i inni.	PPWOW, EFS; środki własne; dotacje; fundusze krajowe i UE, inne.	liczba podjętych inicjatyw, liczba zrealizowanych projektów	2008-2015	Urząd Miejski Pełczyce
4.2. Wspieranie organizacji pozarządowych ze szczególnym uwzględnieniem organizacji działających na rzecz turystyki.						

STRATEGIA ROZWIĄZYWANIA PROBLEMÓW SPOŁECZNYCH GMINY PEŁCZYCE



1. Wspieranie inicjatyw NGO, przedsiębiorców działających na rzecz turystyki, agroturystyki, rozwoju usług i przetwórstwa.	Burmistrz Pełczyc	UM Pełczyce i inni.	PPWOW, EFS; środki własne; dotacje; fundusze krajowe i UE, inne.	liczba zrealizowanych zadań	2008 - 2015	Urząd Pełczyce	Miejski
2. Organizowanie spotkań, szkoleń i prezentacji w zakresie wymiany doświadczeń.	Stowarzyszenia, przedsiębiorcy	Stowarzyszenia, przedsiębiorcy i inni.	PPWOW, EFS; środki własne; dotacje; fundusze krajowe i UE, inne.	ilość szkoleń, spotkań.	2008 - 2015	Urząd Pełczyce	Miejski
3. Upowszechnianie informacji o organizacjach pozarządowych i programach przez nie realizowanych (Internet, prasa lokalna).	Burmistrz Pełczyc	UM Pełczyce i inni	PPWOW, EFS; środki własne; dotacje; fundusze krajowe i UE, inne.	liczba zrealizowanych projektów	2008 - 2015	UM Pełczyce	
4. Infrastruktura turystyczna (wykorzystanie zasobów naturalnych).	Burmistrz Pełczyc	UM Pełczyce i inni	PROW, EFS; środki własne; dotacje; fundusze krajowe i UE, inne.	liczba zrealizowanych projektów	2008 - 2015	UM Pełczyce	
5. Utworzenie bazy hotelowej z wykorzystaniem istniejących obiektów zabytkowych (klasztór pocysterski).	Burmistrz Pełczyc	UM Pełczyce i inni	PPWOW, środki własne; dotacje; fundusze krajowe i UE, inne	liczba powstałych obiektów	2008 - 2015	UM Pełczyce	
4.3. Promocja działań społeczności lokalnej.							
1. Zwiększenie działań na rzecz promocji gminy poprzez Internet, prasę lokalną, broszury, bilbordy.	Burmistrz Pełczyc	UM Pełczyce i inni.	PPWOW, EFS; środki własne; dotacje; fundusze krajowe i UE, inne	liczba zrealizowanych projektów	2008 - 2015	UM Pełczyce	
2. Pozyskiwanie animatorów i	Burmistrz	UM Pełczyce i	PPWOW, EFS; środki	liczba nowych	2008 - 2015	UM	

STRATEGIA ROZWIĄZYWANIA PROBLEMÓW SPOŁECZNYCH GMINY PEŁCZYCE



liderów na rzecz rozwoju lokalnej społeczności.	Pełczyce	inni.	własne; dotacje; fundusze krajowe i UE, inne	animatorów i liderów.		Pełczyce
3. Organizacja punku i portali informacji turystycznej.	Burmistrz Pełczyce	UM Pełczyce i inni.	PPWOW, EFS; środki własne; dotacje; fundusze krajowe i UE, inne	liczba osób korzystających z punktu,	2008 - 2015	UM Pełczyce
4. Promowanie, wspieranie i realizowanie projektów aktywizujących i integrujących społeczność lokalną.	Burmistrz Pełczyce	UM Pełczyce i inni.	PPWOW, EFS; środki własne; dotacje; fundusze krajowe i UE, inne	liczba zrealizowanych projektów	2008 - 2015	UM Pełczyce
5. Ożywienie lokalnych tradycji i obrzędów ludowych poprzez promocję i rozwój rzemiosła i tradycyjnych zawodów.	Dyrektorzy szkół, dyrektor M-GOK, stowarzyszenia	Szkoły, M-GOK, stowarzyszenia i inni.	PPWOW, EFS; środki własne; dotacje; fundusze krajowe i UE, inne	liczba zrealizowanych projektów	2008 - 2015	UM Pełczyce
6. Promocja postaw proekologicznych wśród mieszkańców gminy.	Dyrektorzy szkół, dyrektor M-GOK	Szkoły, M-GOK i inni	PPWOW, EFS; środki własne; dotacje; fundusze krajowe i UE, inne	liczba zrealizowanych projektów, liczba uczestników	2008 - 2015	UM Pełczyce
7. Promowanie żywności ekologicznej i produktów regionalnych.	Przedsiębiorcy Rolnicy	Przedsiębiorcy, rolnicy i inni.	PPWOW, EFS; środki własne; dotacje; fundusze krajowe i UE, inne.	liczba zrealizowanych projektów, liczba produktów regionalnych	2008 - 2015	UM Pełczyce
5. PROMOCJA ZDROWEGO STYLU ŻYCIA I DZIAŁANIA PROFILAKTYCZNE						
5.1. Kształtowanie zdrowego stylu życia poprzez organizację spotkań okolicznościowych.						
1. Organizowanie happeningów, festynów, warsztatów i innych zajęć rekreacyjno-sportowych promujących zdrowy styl życia.	Dyrektorzy szkół, dyrektor M-GOK, stowarzyszenia.	Szkoły, M-GOK, stowarzyszenia i inni.	PPWOW, EFS; środki własne; dotacje; fundusze krajowe i UE, inne	liczba zrealizowanych projektów, liczba uczestników	2008 - 2015	UM Pełczyce
2. Wsparcie rozwoju produkcji	Burmistrz	UM Pełczyce,	PPWOW, LIDER	liczba zrealizowanych	2008 - 2015	UM



zdrowej tradycyjnej żywności.	Pełczyc, przedsiębiorcy.	właściciele gospodarstw agroturystycznych i inni.	POJEZIERZA, EFS; środki własne; dotacje; fundusze krajowe i UE, inne	projektów		Pełczyce
5.2. Podnoszenie świadomości prozdrowotnej wśród społeczności lokalnej.						
1. Organizowanie badań profilaktycznych, spotkań terapeutycznych.	NZOS AKMED, kierownik M-GOPS	NZOS AKMED M-GOPS i inni.	PPWOW, EFS; środki własne; dotacje; fundusze krajowe i UE, inne	liczba uczestników, programów oraz ilość badań profilaktycznych.	2008 - 2015	UM Pełczyce
2. Realizacja specjalnych programów zdrowotnych dla mieszkańców gminy.	NZOS AKMED	NZOS AKMED i inni.	PPWOW, EFS; środki własne; dotacje; fundusze krajowe i UE, inne	liczba uczestników programów oraz ilość badań profilaktycznych	2008 - 2015	UM Pełczyce
3. Polepszenie dostępu mieszkańców do specjalistycznej diagnostyki i opieki medycznej oraz zapewnienie wysokiej jakości usług medycznych na poziomie podstawowym.	NZOS AKMED	NZOS AKMED i inni	PPWOW, EFS; środki własne; dotacje; fundusze krajowe i UE, inne	liczba uczestników programów oraz ilość badań profilaktycznych	2008- 2015	UM Pełczyce
5.3. Przeciwdziałanie zjawiskom patologii społecznej.						
1. Prowadzenie profilaktycznej działalności informacyjnej i edukacyjnej w zakresie rozwiązywania problemów - prelekcje, pogadanki, spotkania integracyjne, festyny, wycieczki, spektakle profilaktyczne.	Kierownik M-GOPS, dyrektorzy szkół, NZOS AKMED	M-GOPS, szkoły, NZOS AKMED i inni.	PPWOW, EFS; środki własne; dotacje; fundusze krajowe i UE, inne.	liczba uczestników, liczba zrealizowanych projektów	2008-2015	UM Pełczyce

STRATEGIA ROZWIĄZYWANIA PROBLEMÓW SPOŁECZNYCH GMINY PEŁCZYCE



2. Zwiększenie dostępności pomocy terapeutycznej i rehabilitacyjnej dla osób uzależnionych.	Kierownik M-GOPS, parafie, dyrektorzy szkół	M-GOPS, szkoły, parafie i inni.	PPWOW, EFS; środki własne; dotacje; fundusze krajowe i UE, inne.	liczba uczestników, liczba zrealizowanych projektów	2008 - 2015	UM Pełczyce
3. Udzielenie wsparcia rodzinom, w których występują problemy (pomocy psychologicznej, prawnej i materialnej a w szczególności ochrony przed przemocą w rodzinie).	Kierownik M-GOPS, parafie.	M-GOPS, parafie i inni.	PPWOW, EFS; środki własne; dotacje; fundusze krajowe i UE, inne.	liczba rodzin korzystających z pomocy	2008 - 2015	UM Pełczyce
4. Wspieranie zatrudnienia socjalnego poprzez organizowanie i finansowanie Klubów Integracji Społecznej.	Kierownik M-GOPS.	M-GOPS i inni.	PPWOW, EFS; środki własne; dotacje; fundusze krajowe i UE, inne.	liczba rodzin korzystających z pomocy	2008 - 2015	UM Pełczyce
5. Wspieranie działalności grup samopomocowych.	Burmistrz Pełczyc, Kierownik M-GOPS	UM Pełczyce, M-GOPS i inni.	PPWOW, EFS; środki własne; dotacje; fundusze krajowe i UE, inne.	liczba uczestników, liczba powstałych grup	2008 - 2015	UM Pełczyce
6. Zmniejszenie skali przemocy w rodzinie poprzez: skuteczne i kompleksowe działanie wszystkich służb, organizacji i instytucji zajmujących się tym problemem (policja, prokuratura, OPS, szkoły, służba zdrowia), poprzez powołanie komisji profilaktyczno – interdyscyplinarnej.	Kierownik M-GOPS, dyrektorzy szkół, policja, NZOS AKMED.	M-GOPS, policja, NZOS AKMED i inni.	PPWOW, EFS; środki własne; dotacje; fundusze krajowe i UE, inne.	liczba zrealizowanych projektów,	2008 - 2015	UM Pełczyce
7. Powiększenie zasobów gminy o mieszkania socjalne (adaptacja	Burmistrz Pełczyc	UM Pełczyce i inni.	PPWOW, EFS; środki własne; dotacje;	liczba nowych mieszkań	2008 -2015	U M

STRATEGIA ROZWIĄZYWANIA PROBLEMÓW SPOŁECZNYCH GMINY PEŁCZYCE



budynków przejętych od Agencji Nieruchomości Rolnych.			fundusze krajowe i UE, inne.	socjalnych		Pełczyce
---	--	--	------------------------------	------------	--	----------

Źródło: opracowanie własne



VII. ZARZĄDZANIE, MONITORING, EWALUACJA STRATEGII

Strategia Rozwiązywania Problemów Społecznych Gminy Pełczyce na lata 2008-2015 obejmuje swym zasięgiem czasowym okres ośmiu lat. Przedstawia cele i działania w zakresie rozwiązywania problemów społecznych, zakładając ciągłość realizacji wytyczonych kierunków działań.

Proces wdrożenia Strategii oparty jest na zasadach: jawności życia publicznego, odpowiedzialności personalnej za wykonanie zadań oraz wieloletniego planowania.

Wdrażanie elementów Strategii jest procesem ciągłym. Obejmuje przyjęcie wszystkich założonych celów. Jego efektywna realizacja będzie w dużej mierze zależna od terminów i wielkości środków z funduszy strukturalnych przyznanych przez Unię Europejską.

1. Zarządzanie realizacją strategii

Realizacją Strategii Rozwiązywania Problemów Społecznych będzie zarządzał powołany Zarządzeniem Burmistrza Pełczyc Nr 20/2008 r. z dnia 30 kwietnia 2008 r. Gminny Zadaniowy Zespół Integracji Społecznej składający się z pracowników Urzędu Miejskiego, pracowników Ośrodka Pomocy Społecznej, przedstawiciela oświaty, radnego, organizacji pozarządowych, sołtysów.

Do zadań Zespołu należy m.in.:

- zbieranie danych statystycznych i finansowych na temat postępów wdrażania oraz przebiegu realizacji projektów – sprawozdania z poszczególnych podmiotów realizujących projekty (instytucji publicznych i niepublicznych),
- przygotowanie rocznego raportu na temat wdrażania strategii, który będzie przedstawiony Burmistrzowi Pełczyc a następnie zatwierdzany przez Radę Miejską,
- przygotowanie rocznego Planu Działania na kolejny rok z uwzględnieniem planowania budżetu gminy- zapewnienie wkładu własnego do projektów przygotowywanych do funduszy zewnętrznych,
- nadzór nad realizacją celów i działań przewidzianych do realizacji Strategii.

Roczny Plan działania będzie przyjmowany przez zespół zarządzający strategią, zgodnie z wzorem zamieszczonym poniżej:

**Tabela nr 37** Roczny plan realizacyjny

NAZWA PROJEKTU/ZADANIA	OPIS/PRZEWIDZIANE REZULTATY	ZWIĄZEK Z CELAMI	TERMIN REALIZACJI	KOORDYNATOR ZADANIA	FINANSOWANIE

Procedura zarządzania strategią rozwiązywania problemów społecznych w Gminie Pełczyce na lata 2008-2015 przebiegać będzie następująco;

DZIAŁANIE	ZADANIE	PODMIOT KOORDYNUJĄCY	CZĘSTOTLIWOŚĆ
Promocja	<ul style="list-style-type: none"> zebranie wiejskie, strona internetowa urzędu, partnera, tablica ogłoszeń urzędu, sołectwa, ogłoszenia parafialne 	Zespół zarządzający	przed i po realizacji projektu
Realizacja projektów	zgodnie z przyjętym rocznym planem działania	Zespół Zarządzający	zgodnie z harmonogramem
Monitoring	Zgodnie z celami strategicznymi	Zespół Zarządzający	zgodnie z harmonogramem
Ewaluacja	porównanie rezultatów z założeniami	Zespół Zarządzający	raz w roku
Aktualizacja	Zgodnie z warunkami ewaluacji	Zespół Zarządzający	w miarę potrzeb

2. Monitoring Strategii

Monitoring jest to stała i ciągła obserwacja ilościowych oraz jakościowych zmian pewnych wielkości, mająca na celu zapewnienie informacji zwrotnych na temat skuteczności i efektywności wdrażania Strategii Rozwiązywania Problemów Społecznych w Gminie Pełczyce, a także jego ocenę i zmianę (tam, gdzie jest to konieczne). Monitoring służy badaniu i ocenie sposobu oraz efektywności dochodzenia do wyznaczonych celów i zadań, a także poziomu ich osiągnięcia. Corocznie w okresie wiosennym (pierwsze spotkanie w 2009 r.) będzie spotykał się Gminny Zadaniowy Zespół Integracji Społecznej. Na spotkania te



poszczególne instytucje koordynujące, powinny przygotować sprawozdania z realizacji wyznaczonych dla nich zadań i przekazywać je Zespołowi Zarządzającemu. Zespół Zarządzający na wiosennym spotkaniu monitorującym dokonywał będzie oceny zadań realizowanych w roku poprzednim bądź realizowanych obecnie, identyfikował będzie problemy, które ograniczyły bądź uniemożliwiły realizację zadań wyznaczonych oraz proponował niezbędne korekty i zmiany w zakresie tych zadań. Tym samym roczny cykl przeglądu i monitoringu Strategii zostanie zamknięty.

Wskaźniki monitoringu:

- ilość powstałych świetlic,
- ilość zaktywizowanych podopiecznych,
- liczba osób korzystających z OPS,
- liczba osób, która podniosła swoje kwalifikacje zawodowe,
- liczba nowych NGO,
- liczba nowych animatorów i liderów lokalnych;
- liczba odbytych szkoleń, wyjazdów studyjnych,
- liczba utworzonych punktów poradnictwa zawodowo- psychologicznego,
- liczba udzielonych porad, konsultacji,
- liczba badań profilaktycznych,
- liczba osób mających problemy opiekuńczo – wychowawcze,
- liczba powstałych grup wsparcia,
- liczba zajęć, spotkań, festynów organizowanych dla dzieci, młodzieży mających na celu rozwój zainteresowań oraz promocję zdrowego stylu życia,
- liczba powstałych kół zainteresowań,
- liczba zlikwidowanych barier architektonicznych,
- liczba powstałych punktów i portali informacji turystycznej,
- procentowy wzrost mieszkańców zadowolonych z jakości życia w gminie.

3. Ewaluacja wdrażania strategii

Ewaluacja jest działalnością z natury normatywną, gdyż z jednej strony wykorzystuje się w niej istniejące normy, z drugiej zaś w jej wyniku mogą pojawić się propozycje wprowadzenia nowych norm i procedur. Jest także działalnością instrumentalną, ponieważ jej



podstawowym celem jest dostarczanie podmiotom polityki społecznej praktycznej wiedzy potrzebnej przy podejmowaniu decyzji.

Zebrane i opracowane w procesie monitoringu informacje będą podstawą do ewaluacji Strategii. Ogólnym celem ewaluacji jest podwyższanie stopnia adekwatności, efektywności i znaczenia rezultatów wynikających z realizacji Strategii w Gminie Pełczyce.

Do głównych zastosowań ewaluacji należą:

- identyfikacja słabych i mocnych stron,
- ustalenie możliwości i ograniczeń (szans i zagrożeń),
- usprawnienie zarządzania,
- wskazanie kierunków rozwoju, celów i priorytetów działań,
- eliminowanie pojawiających się błędów,
- wsparcie alokacji zasobów finansowych,
- ulepszenie procesu decyzyjnego.

Zadaniem ewaluacji jest dostarczenie ocen stanu wdrożenia programów w zakresie:

- realizacji programów,
- wydajności i trwałości w stosunku do założonych celów,
- wyciągniętych wniosków w celu poprawy wdrożenia programów i projektowania nowych programów,
- identyfikacji dobrych praktyk o potencjalnym szerszym zastosowaniu.

Ewaluacja strategii będzie dokonywana w trakcie prac nad rocznym Raportem z wdrażania. Wnioski z ewaluacji i rekomendacje na przyszłość będą stanowić jeden z części aktualizacji Strategii.

Aktualizacja Strategii będzie dokonywana na podstawie informacji uzyskanych podczas monitoringu. Długookresowy charakter planowania strategicznego w obszarze rozwiązywania problemów społecznych wymaga ciągłego monitorowania zmian prawnych, gospodarczych, politycznych, społecznych i ich uwzględnienia w Strategii co powoduje, że wprowadzanie zmian w zapisach Strategii jest niezbędne.

Realizacja tego procesu polegać będzie na:

- aktualizacji danych statystycznych z kilku ostatnich lat,
- przeprowadzanie badań ankietowych na temat postrzegania przez mieszkańców gminy problemów społecznych i sposobów ich rozwiązywania,



- przeprowadzenie aktualizacji z udziałem społeczności lokalnej (organizowanie i przeprowadzanie warsztatów partycypacyjnych z udziałem mieszkańców poświęconego analizie problemów społecznych i projektowaniu działań,
- przyjęcie aktualizacji Gminnej Strategii Rozwiązywanie Problemów Społecznych Gminy Pełczyce uchwałą Rady Miejskiej.

Podczas tych prac nad Strategią istnieje możliwość powstania nowych założeń, nowej wizji. Wyodrębnione zostaną nowe cele operacyjne i projekty dotyczące tych obszarów życia w gminie, które dotychczas nie zostały ujęte.

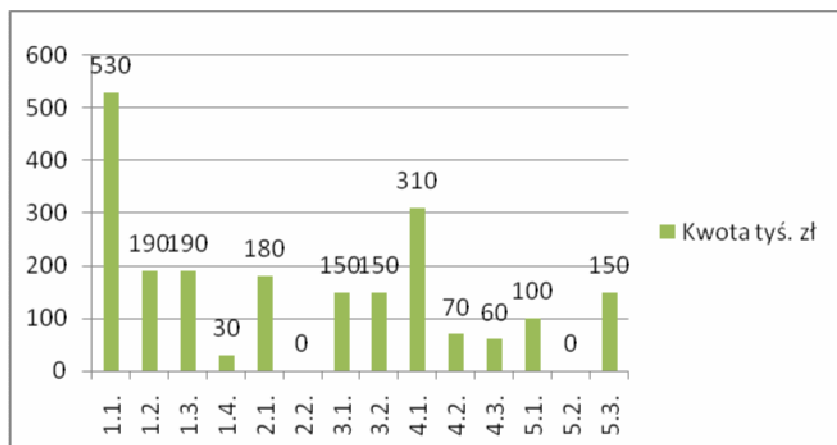
VIII. Finansowanie Strategii

Jednym z warunków realizacji celów zawartych w Strategii jest jej finansowanie. Przewiduje się następujące źródła finansowania proponowanych działań:

- środki własne pochodzące z budżetu gminy;
- środki przekazane gminie z budżetu państwa;
- możliwe do pozyskania środki funduszy krajowych (Państwowy Fundusz Rehabilitacji Osób Niepełnosprawnych);
- środki pochodzące z funduszy pomocowych Unii Europejskiej (Europejski Fundusz Społeczny);
- środki w ramach Poakcesyjnego Programu Wsparcia Obszarów Wiejskich.

Poniższy wykres przedstawia finansowanie poszczególnych działań na poszczególne cele szczegółowe, został wpracowany podczas warsztatów.

Rysunek nr 7 Finansowanie poszczególnych działań



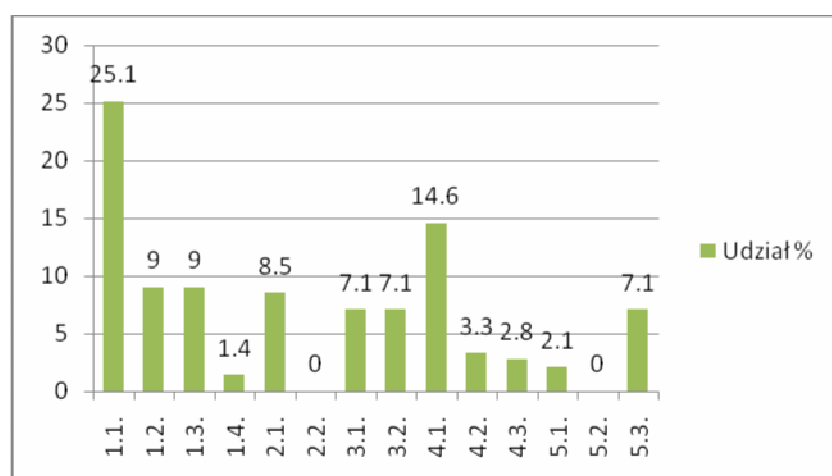
Źródło opracowanie własne (warsztaty)



- 1.1. Rozwijanie zainteresowań i uzdolnień dzieci i młodzieży z rozwojem infrastruktury – 530 tys./zł.
- 1.2. Aktywne i bezpieczne spędzanie czasu wolnego – 190 tys./zł.
- 1.3. Wyrównywanie szans „życiowych” – 190 tys./zł.
- 1.4. Rozwój wolontariatu – 30 tys./zł.
- 2.1. Pomoc w likwidacji przyczyn dysfunkcji i usprawnienie systemu wsparcia systemu dla rodziny: psychologicznego, prawnego i socjalnego – 180 tys./zł.
- 2.2. Promowanie zatrudnienia oraz wsparcie młodzieży, osób starszych poszukujących pracy – x.
- 3.1. Udział osób starszych i niepełnosprawnych w życiu społeczności lokalnej – 150 tys./zł.
- 3.2. Rozwój zainteresowań osób niepełnosprawnych i seniorów – 150 tys./zł.
- 4.1. Kształtowanie umiejętności współdziałania w społeczności lokalnej – 310 tys./zł.
- 4.2. Wsparcie organizacji pozarządowych ze szczególnym uwzględnieniem organizacji działań na rzecz turystyki – 70 tys./zł.
- 4.3. Promocja działań społeczności lokalnej – 60 tys./zł.
- 5.1. Kształtowanie zdrowego stylu życia poprzez organizacje spotkań okolicznościowych – 100 tys./zł.
- 5.2. Podnoszenie świadomości prozdrowotnej wśród społeczności lokalnej –x.
- 5.3. Przeciwdziałanie zjawiskom patologii społecznej – 150 tys./zł.

Poniższy wykres przedstawia procentowy udział finansowy poszczególnych działań

Rysunek 8 % udział finansowy poszczególnych działań.



Źródło opracowanie własne (warsztaty)



IX. Promocja strategii i efektu końcowego

W ramach upowszechniania Strategii podejmowane będą następujące działania:

- umieszczenie dokumentu na stronie internetowej; oraz w Biuletynie Informacji Publicznej;
- zamieszczenie na tablicy ogłoszeń przy Urzędzie Miejskim informacji o przyjęciu Strategii i możliwościach dostępu do niej;
- zamieszczenie informacji na temat Strategii w prasie lokalnej na terenie powiatu;
- zapewnienie możliwości zapoznania się przez mieszkańców ze Strategią poprzez udostępnienie jej w biurze Rady Miejskiej.

Dodatkowo wszystkie sprawozdania i oceny powstające w ramach monitorowania Strategii, jak również jej zmiany będą publikowane w Biuletynie Informacji Publicznej.



X. Zakończenie

Opracowana Strategia Rozwiązywania Problemów Społecznych Gminy Pełczyce pozwoli na celowe, systematyczne i planowe dążenie do osiągnięcia wytyczonego celu. Sukces jej realizacji zależy od wielu czynników, zarówno zewnętrznych, jak i wewnętrznych. Największym z zagrożeń jest zahamowanie rozwoju gospodarczego kraju i osłabienie tendencji wzrostowych. Wzrost poziomu dochodów ludności stanowić będzie najlepszą gwarancję rozwiązywania podstawowych problemów społecznych. Realizacja strategii wymaga zaangażowania całej wspólnoty gminnej. Nie bez znaczenia jest również wsparcie instytucji pożytku publicznego, kościoła czy władz szczebla powiatowego i wojewódzkiego.

Wdrożenie programu przyczyni się do ograniczenia występujących na terenie gminy problemów społecznych. Jego efektem będzie znaczący wzrost poziomu życia obywateli oraz integracja lokalnej społeczności.



ANKIETA „Moja Gmina”

Zwracamy się do Państwa z prośbą o wypełnienie poniższej ankiety. Jest ona skierowana do mieszkańców gminy i ma na celu zapoznanie się z Państwa opiniami i potrzebami. Przekazana za pomocą tej ANONIMOWEJ ANKIETY wiedza posłuży do opracowania „Strategii Rozwiązywania Problemów Społecznych w Gminie Pełczyce”.

Prosimy zaznaczyć prawidłową odpowiedź, a przy pytaniach otwartych wpisać swoją opinię.

1. Sytuacja gospodarcza Naszej Gminy jest:
 - dobra
 - raczej dobra
 - raczej zła
 - zła
 - nie wiem
2. sytuacja przeciętnej rodziny żyjącej w Naszej Gminie jest:
 - dobra
 - raczej dobra
 - raczej zła
 - zła
 - nie wiem
3. W stosunku do innych gmin sąsiednich w naszej gminie żyje się:
 - lepiej
 - podobnie
 - gorzej
 - nie wiem
4. Czy dostrzega Pan/Pani w miejscu swojego zamieszkania następujące problemy społeczne:

	Tak	Nie	Nie wiem
Ubóstwo	<input type="checkbox"/>	<input type="checkbox"/>	<input type="checkbox"/>
Alkoholizm	<input type="checkbox"/>	<input type="checkbox"/>	<input type="checkbox"/>
Narkomaniom	<input type="checkbox"/>	<input type="checkbox"/>	<input type="checkbox"/>
Bezdomność	<input type="checkbox"/>	<input type="checkbox"/>	<input type="checkbox"/>
Bezrobocie	<input type="checkbox"/>	<input type="checkbox"/>	<input type="checkbox"/>
Niepełnosprawność	<input type="checkbox"/>	<input type="checkbox"/>	<input type="checkbox"/>
Brak opieki nad osobami starszymi	<input type="checkbox"/>	<input type="checkbox"/>	<input type="checkbox"/>
Długotrwała lub ciężka choroba	<input type="checkbox"/>	<input type="checkbox"/>	<input type="checkbox"/>
Przemoc w rodzinie	<input type="checkbox"/>	<input type="checkbox"/>	<input type="checkbox"/>
Zaniedbanie dzieci	<input type="checkbox"/>	<input type="checkbox"/>	<input type="checkbox"/>
Brak mieszkań	<input type="checkbox"/>	<input type="checkbox"/>	<input type="checkbox"/>
Bezradność w sprawach opiekuńczo – wychowawczych prowadzenie gosp. domowego	<input type="checkbox"/>	<input type="checkbox"/>	<input type="checkbox"/>
Przestępczość	<input type="checkbox"/>	<input type="checkbox"/>	<input type="checkbox"/>



5. Czy na terenie gminy są instytucje zajmujące się rozwiązywaniem powyższych problemów?
 tak nie nie wiem
 jeżeli tak to jakie?
-
6. Czy w Pana/Pani miejscu zamieszkania są miejsca, gdzie dzieci i młodzież mogą bezpiecznie spędzać czas wolny?
 tak nie nie wiem
 jeśli tak, to proszę wymienić te miejsca
-
7. Czy w gminie są dobre perspektywy dla młodzieży?
 tak nie nie wiem
8. Oceń działania poniższych instytucji zajmujących się rozwiązaniem problemów społecznych. Gdzie 5 oznacza ocenę bardzo dobrą a 1 niedostateczną.

	Ocena
Miejsko-Gminny Ośrodek Pomocy Społecznej	
Komisariat Policji	
Szkoła Podstawowa	
Zespół Szkół	
Urząd Miejski	
„Caritas”	
Pełczycki Klub Abstynenta „Jantar”	
Punkt Informacyjno-Konsultacyjny dla osób z problemami alkoholowymi	
Ośrodek Zdrowia	
Miejsko-Gminny Ośrodek Kultury	
Inne (jakie?)	

9. Jakie są Pana/Pani propozycje rozwiązywania problemów społecznych w gminie w Pełczycach?



Metryczka

Wiek: 16 – 22 lat

23 – 32 lat

33 – 45 lat

46 – 60 lat

powyżej 61 lat

Płeć: mężczyzna

kobieta

Wykształcenie: wyższe

średnie

zawodowe

podstawowe

Miejsce zamieszkania: miasto

wieś

Zatrudnienie: pracujący

nie pracujący